



# Carbon Footprint Schindler Liften B.V.

## Rapportage 01/2009-12/2009\*

\*2009 = referentiejaar



# Wat Schindler Liften B.V. doet voor een beter milieu.

Mobiliteit is essentieel in de wereld waarin we leven en werken. Schindler Liften B.V. bevordert mobiliteit door het installeren, onderhouden en moderniseren van liften, roltrappen en rolpaden waarmee wereldwijd 900 miljoen mensen snel, veilig en comfortabel op hun plek van bestemming komen. Daarbij streven we er naar het milieu zo min mogelijk te belasten. Ons milieubeleid is erop gericht onze ecologische voetafdruk te verkleinen. Met gerichte investeringen en slimme innovaties doen we er alles aan om dit te bereiken. Daarbij gaan we verder dan de milieueisen die de wet aan ons stelt. Zo realiseren wij jaar op jaar flinke energiebesparingen op projectlocaties en op onze kantoren: onze producten worden steeds energiezuiniger. We zijn ook steeds beter in staat de uitstoot van CO<sub>2</sub> te reduceren, bijvoorbeeld door de optimale inzet van transporten. We gebruiken zo weinig mogelijk verpakkingen. De materialen die wij gebruiken zijn duurzaam en garanderen een langere levensduur voor onze eindproducten. Daardoor produceren we aanzienlijk minder afval. Het afval dat we produceren wordt gescheiden en waar mogelijk gerecycled. Ten slotte bevorderen wij een groter milieubesef bij onze medewerkers. Kijk voor meer informatie over onze inspanningen voor een beter milieu op onze corporate citizenship website <http://ccr.schindler.com>.



# Beleidsverklaring.

## Inleiding

Binnen Schindler Liften B.V. staat zowel interne als externe duurzaamheid hoog op de agenda. Interne duurzaamheid richt zich met name op het eigen huisvestingsbeleid, de bedrijfsprocessen en maatschappelijke betrokkenheid (het leveren van een bijdrage in maatschappelijke vraagstukken). Extern maken we onze klant bewust van een duurzame oplossing voor hun bouwplannen en gedurende de exploitatie blijven we zoeken naar duurzame oplossingen voor bestaande installaties.

De carbon footprint is een onderdeel van duurzaamheid, zowel intern als extern. Het is een maatstaf voor de invloed van menselijke activiteit op het milieu uitgedrukt in de hoeveelheid broeikasgassen. Schindler Liften B.V. wil met deze carbon footprint inzicht krijgen en derden inzicht geven in het effect van haar activiteiten op de CO<sub>2</sub>-problematiek.

## Rapportage

Deze carbon footprint is opgesteld over het boekjaar 2009. De rapportage loopt van januari tot en met december. De carbon footprint van 2009 zal als referentiejaar dienen voor volgende rapportages.

De rapportage is niet geverifieerd door een onafhankelijke instantie.



# Aanpak & afbakening.

## Aanpak

Deze carbon footprint is gebaseerd op de NEN-ISO 14064-1. Op basis van de norm NEN-ISO 14064-1 is een onderverdeling gemaakt van de CO<sub>2</sub>-emissie in drie categorieën: directe CO<sub>2</sub>-emissies, indirecte CO<sub>2</sub>-emissies door energieproductie en overige indirecte CO<sub>2</sub>-emissies. Aan de hand van de CO<sub>2</sub>-Prestatieladder van ProRail zijn deze gegevens weer onderverdeeld in verschillende soorten emissies, deze zijn als volgt gecategoriseerd.

Scope 1, directe emissiebronnen:

- Brandstofverbruik auto's
- Brandstofverbruik bedrijfsbusjes
- Gereden kilometers hybride auto
- Brandstofverbruik materieel
- Aardgas

Scope 2, indirecte emissiebronnen:

- Elektriciteitsverbruik
- Warmte
- Brandstofverbruik zakelijke kilometers met prive auto
- Vliegverkeer

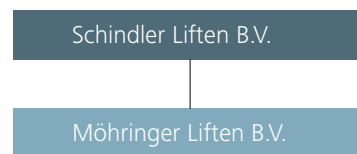
Scope 3:

- Scope 3 is nog niet geïnventariseerd. De waarden zijn daarom buiten deze rapportage gehouden.

Om de carbon footprint te bepalen van Schindler Liften B.V. zijn gegevens verzameld over alle soorten emissies, op basis van deze gegevens en de conversiefactoren zijn de hoeveelheden CO<sub>2</sub>- bepaald. Voor het vaststellen van de footprint zijn de conversiefactoren zoals opgenomen in "De CO<sub>2</sub>-Prestatieladder/ Samen zorgen voor minder CO<sub>2</sub>" (ProRail, handboek 1.2, 25 december 2010) gehanteerd. Het referentiejaar voor de CO<sub>2</sub>-doelstellingen is 2009. Deze rapportage betreft dus het referentiejaar.

## Afbakening

Deze carbon footprint betreft Schindler Liften B.V. met alle onderliggende ondernemingen inclusief Möhringer Liften BV. Hieronder is het organogram opgenomen van de organizational boundaries.



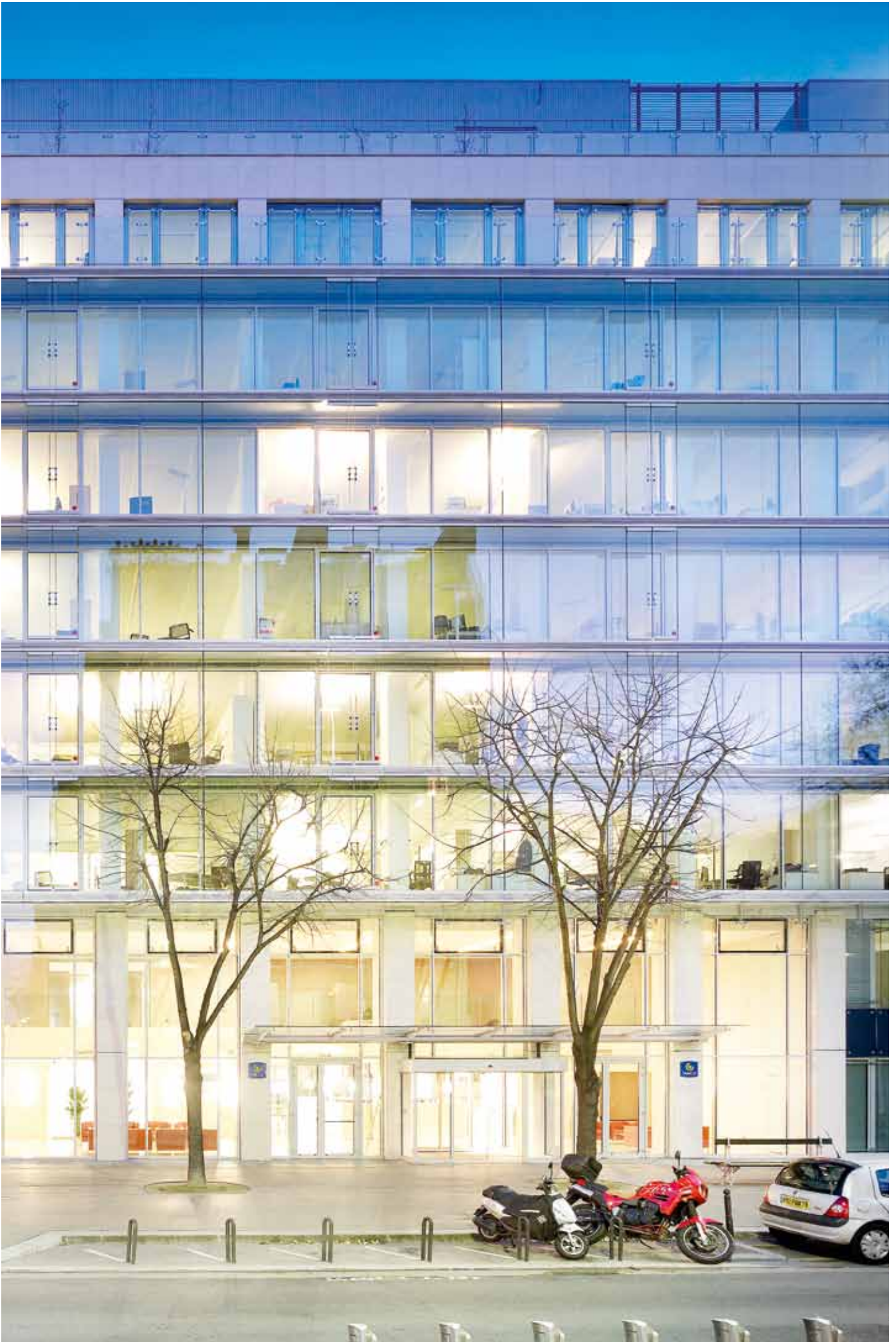
Figuur: Organogram Schindler Liften B.V.

Adresgegevens (vallende binnen de scope van deze emissie inventaris):

- Hoofdkantoor, Den Haag
- Regiokantoor Amsterdam
- Regiokantoor Apeldoorn (in gebruik per 27 september 2010)
- Regiokantoor Deventer (opgeheven per 27 september 2010)
- Regiokantoor Eindhoven
- Magazijn Alphen aan den Rijn
- Opslag Utrecht
- Opslag Leeuwarden
- Opslag Hogeveen
- Kantoor Haarlem (Möhringer )
- Opslag Haarlem (Möhringer )
- Opslag Zwolle (Möhringer )

In bijlage 2 is een adressenlijst opgenomen.

De verantwoordelijke personen voor de rapportage zijn de heer W. Begthel (Schindler) en de heer R. Jue (Möhringer)

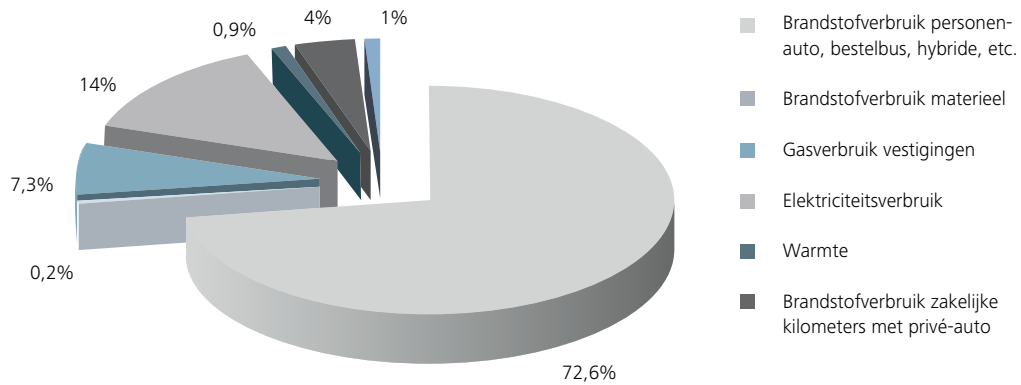




# Carbon Footprint Schindler Liften B.V.

Totale  
CO<sub>2</sub>-emissie

Op basis van de diverse soorten CO<sub>2</sub>-emissies is de **totale CO<sub>2</sub>-emissie** van Schindler Liften B.V. berekend.



Figuur 1: CO<sub>2</sub>-emissie scope 1 en 2

De totale CO<sub>2</sub>-emissie van Schindler Liften B.V. in 2010 is gelijk aan 2583,5 ton CO<sub>2</sub>. Het grootste aandeel hierin, 72,6%, is afkomstig van brandstofverbruik van personenauto's en busjes. In onderstaande tabel is de totale CO<sub>2</sub>-emissie onderverdeeld naar de verschillende soorten weergegeven.

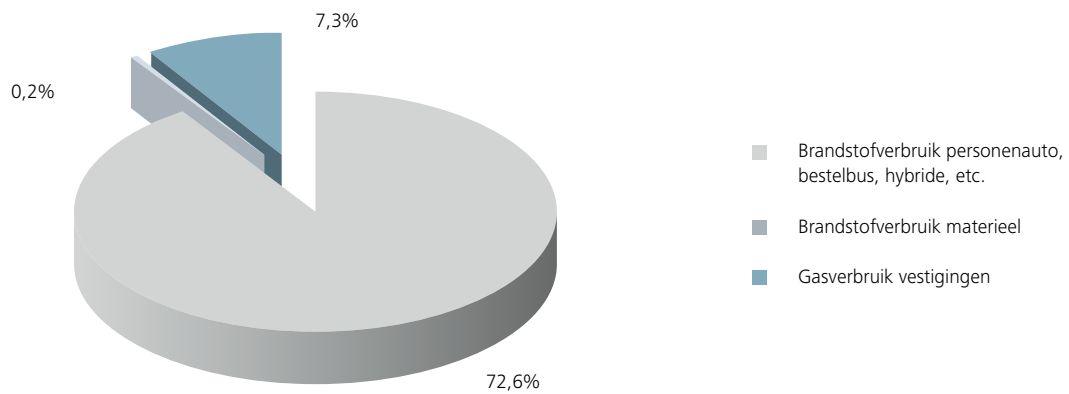
Activiteit	CO <sub>2</sub> (ton/jr)	%
<b>Scope 1</b>		
Brandstofverbruik personenauto	1.271,5	49,2%
Brandstofverbruik bestelbus	602,5	23,3%
Brandstofverbruik hybride auto	1,1	0,0%
Brandstofverbruik materieel	4,8	0,2%
Gasverbruik vestigingen	188,8	7,3%
<b>Totaal Scope 1</b>	<b>2.068,6</b>	<b>80%</b>
<b>Scope 2</b>		
Electriciteitsverbruik	361,5	14,0%
Warmte	24,4	0,9%
Brandstofverbruik zakelijke kilometers met privé auto	102,1	4,0%
Vliegverkeer	26,9	1,0%
<b>Totaal Scope 2</b>	<b>514,9</b>	<b>20%</b>
<b>Totaal</b>	<b>2583,5</b>	<b>100%</b>



Directe CO<sub>2</sub>-emissies (scope 1)

### Directe CO<sub>2</sub>-emissies (scope 1)

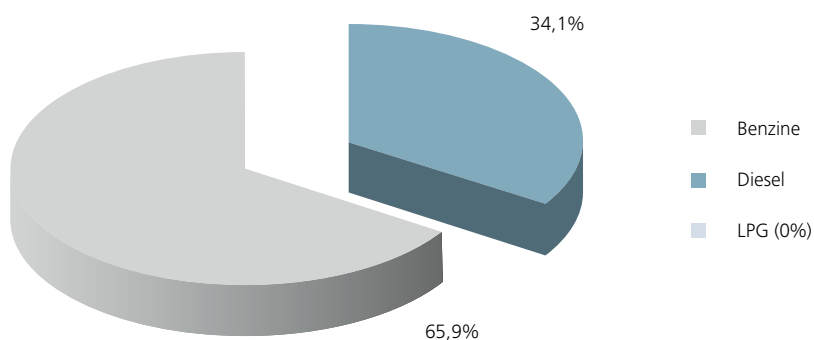
De directe CO<sub>2</sub>-emissies bestaan uit de emissies veroorzaakt door het brandstofverbruik van het eigen materieel, het brandstofverbruik van het eigen wagenpark en het gasverbruik.



Figuur 2: CO<sub>2</sub>-emissie scope 1

### Brandstofverbruik auto's

De totale CO<sub>2</sub>-emissie van het brandstofverbruik eigen wagenpark is gelijk aan 1875,1 ton CO<sub>2</sub>. Dit is gelijk aan 72,6% van de gehele CO<sub>2</sub>-emissie in 2009. De grootste CO<sub>2</sub>-emissie wordt veroorzaakt door de dieselauto's (65,9%).



Figuur 3: Verdeling brandstofverbruik wagenpark



Directe CO<sub>2</sub>-emissies  
(scope 1)

### Brandstofverbruik materieel

De CO<sub>2</sub>-emissie door het brandstofverbruik materieel wordt veroorzaakt door het verbruik van diesel (de vrachtwagen van Möhringer) en een kleine hoeveelheid propaan. Het verbruik in deze categorie is verantwoordelijk voor 0,2% van de gehele CO<sub>2</sub>-emissie in 2009.

### Gasverbruik

Het gas wordt op diverse vestigingen verbruikt voor de verwarming van het kantoor en/of de fabriek (Haarlem). Het hoofdkantoor heeft geen gasaansluiting in verband met stadsverwarming. De regiokantoren Amsterdam, Apeldoorn/Deventer en Eindhoven zijn flexkantoren zonder vaste bezetting en hebben daardoor geen significant verbruik. De kantoren Deventer en Apeldoorn hebben geen eigen gasaansluiting. Verrekening vindt plaats via de servicekosten. Ter bepaling van de CO<sub>2</sub>-emissie is een berekening gemaakt op basis van kengetallen (gemiddeld verbruik m<sup>3</sup> gas per m<sup>3</sup> gebouwinhoud). De diverse opslagboxen hebben geen gasaansluiting. Het gasverbruik is verantwoordelijk voor 188,8 ton CO<sub>2</sub>-emissie met 7,3% van de totale CO<sub>2</sub>-emissie. Het gasverbruik is bepaald aan de hand van jaarafrekeningen van de gasleverancier.

2009	CO <sub>2</sub> (ton/jr)	Opmerking
Den Haag kantoor	0,0	Geen gas aansluiting
Amsterdam kantoor	4,3	
Apeldoorn kantoor	0,0	N.v.t. vestiging 2010 geopend
Deventer kantoor	1,5	Via huurcontract
Eindhoven kantoor	10,1	
Alphen a/d Rijn opslag	36,7	
Utrecht opslag	0,0	Geen eigen gas aansluiting
Leeuwarden opslag	0,0	Geen eigen gas aansluiting
Hoogeveen opslag	0,0	Geen eigen gas aansluiting
Haarlem kantoor	136,1	
Haarlem opslag	0,0	Geen eigen gas aansluiting
Zwolle opslag	0,0	Geen eigen gas aansluiting





Indirecte CO<sub>2</sub>-emissies  
(scope 2)

### Onderbouwing carbon footprint scope 1

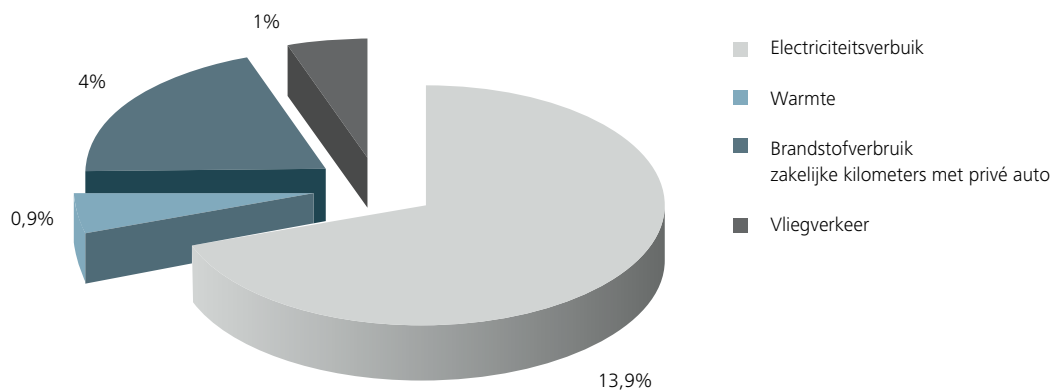
De CO<sub>2</sub>-emissie door brandstoffen is berekend aan de hand van de volume-eenheden van de verbruikte brandstoffen. De brandstofverbruiken zijn aangeleverd door de lease-maatschappijen Arval en Leaseplan. Deze methode is inzichtelijk en transparant. De lease-auto's worden tevens privé door de werknemers gebruikt. Deze beperking is niet in de inventarisatie doorgevoerd. Bij de CO<sub>2</sub>-emissieberekening is dus de emissie door privékilometers meegenomen.

In het jaar 2010 heeft de organisatie geen biomassa verbrand. Binnen de rapportage zijn de CO<sub>2</sub>-emissie bronnen geïdentificeerd. Geen van de bronnen zijn uitgesloten. Het binden of compenseren van scope 1 emissies heeft niet plaatsgevonden.

De carbon footprint van 2009 is de eerste gerapporteerde periode. Wijzigingen in de geïnterviewde emissies zijn niet aan de orde. Tevens zijn geen wijzigingen in de analyse methode doorgevoerd.

### Indirecte CO<sub>2</sub>-emissies door energieopwekking (scope 2)

De indirecte CO<sub>2</sub>-emissies bestaan uit de emissies veroorzaakt door de inkoop van elektriciteit op de vestigingslocatie, inkoop van warmte (kantoor Den Haag), zakelijk gebruik van privéauto's en zakelijke vliegverreizen.



Figuur 4: CO<sub>2</sub>-emissie scope 2



Indirecte CO<sub>2</sub>-emissies  
(scope 2)

### Elektriciteitsverbruik

Het elektriciteitsverbruik van de vestigingen in is met een emissie van 358,1 ton CO<sub>2</sub>, verantwoordelijk voor 14,0% van de totale CO<sub>2</sub>-uitstoot van de organisatie. Het elektriciteitsverbruik is gebaseerd op de jaarafrekening van de leverancier. De regiokantoren Amsterdam, Apeldoorn/Deventer en Eindhoven zijn flexkantoren zonder vaste bezetting en hebben daardoor geen significant verbruik. De vestigingen Apeldoorn en Deventer hebben geen eigen aansluiting. De elektriciteit wordt verrekend via de servicekosten binnen het huurcontract. Ter bepaling van de CO<sub>2</sub>-emissie is een berekening gemaakt op basis van kengetallen (gemiddeld verbruik Kwh per m<sup>2</sup> vloeroppervlak). De opslaglocaties Haarlem en Zwolle hebben geen eigen aansluiting. Aangezien het zeer beperkte gebruik van deze locaties is dit verder niet meegenomen in de emissieinventaris. Onder onderstaande tabel is overzicht van alle vestigingen opgenomen met gegevens over het elektriciteitsverbruik.

2009	CO <sub>2</sub> (ton/jr)	%	Leverancier	Opmerking
Den Haag kantoor	219,2	61%	Eneco	
Amsterdam kantoor	3,1	1%	Nuon	
Apeldoorn kantoor	0,0	0%	n.v.t.	kantoor geopend in 2010
Deventer kantoor	3,4	1%	Huurcontract	geen eigen aansluiting
Eindhoven kantoor	10,6	3%	Eon	
Alphen a/d Rijn opslag	18,6	5%	Nuon	
Utrecht opslag	0,0	0%	Eneco	
Leeuwarden opslag	0,1	0%	Nuon	
Hoogeveen opslag	0,8	0%	Electrabel	
Haarlem kantoor	105,6	29%	Nuon	
Haarlem opslag	0,0	0%	Nuon	geen eigen aansluiting
Zwolle opslag	0,0	0%	Electrabel	geen eigen aansluiting
Totaal	361,5	100%		



Indirecte CO<sub>2</sub>-emissies  
(scope 2)

### **Warmte**

Het kantoor te Den Haag (hoofdkantoor) wordt verwarmd middels warmte afkomstig van de stadsverwarming (ENECO Warmte B.V.). Het warmteverbruik is met een emissie van 24,4 ton CO<sub>2</sub>, verantwoordelijk voor 0,9% van de totale CO<sub>2</sub>-uitstoot van de organisatie. Het warmteverbruik is gebaseerd op de jaarafrekening van de leverancier.

### **Brandstofverbruik zakelijke kilometers met privé auto**

De totale CO<sub>2</sub>-emissie van het brandstofverbruik zakelijk verkeer privéauto is gelijk aan 102,1 ton CO<sub>2</sub>. Dit is gelijk aan 4,0% van de gehele CO<sub>2</sub>-emissie van de organisatie. De benodigde gegevens in deze categorie zijn achterhaald aan de hand van de individuele maandelijkse KM-declaraties. Op basis van de conversiefactor is de emissie bepaald.

### **Vliegverkeer**

Het vliegverkeer is met een emissie van 26,9 ton CO<sub>2</sub>, verantwoordelijk voor 1,0% van de totale CO<sub>2</sub>-uitstoot van de organisatie. Het aantal gevolgen kilometers is bepaald aan de hand van het vertrekpunt en de bestemming.

### **Onderbouwing carbon footprint**

Binnen de rapportage zijn de CO<sub>2</sub>-emissie geïdentificeerd. Geen van de bronnen zijn uitgesloten. Het binden of compenseren van scope 2 emissies heeft niet plaatsgevonden. De carbon footprint van 2009 is de eerste gerapporteerde periode. Wijzigingen in de geïnventariseerde emissies zijn niet aan de orde. Tevens zijn geen wijzigingen in de analyse methode doorgevoerd.

### **Overige indirecte CO<sub>2</sub>-emissies (scope 3)**

Scope 3 maakt geen onderdeel uit van deze rapportage.

# Corporate Citizenship at Schindler.

More brainpower.  
Less environmental impact.

Schindler Liften B.V.  
Verheeskade 4  
2521 BN Den Haag  
Postbus 28501  
2502 KM Den Haag  
Tel: 070 - 384 37 00  
Fax: 070 - 380 30 32

[www.schindler.nl](http://www.schindler.nl)



FSC is HET keurmerk voor duurzaam en verantwoord bosbeheer.

[www.fsc.org](http://www.fsc.org) Cert no. SGS-COC-007953  
© 1996 Forest Stewardship Council