

Shaping the future  
with leading technology.

2011年集团报告



**Schindler**

# 领先技术 定义未来

迅达是一家全球领先的移动解决方案提供商。迅达电梯和自动扶梯每天都为多达十亿人次提供运输，服务迅捷、高效、且顺应多样化的需求。

无论是低层住宅楼需要的经济高效方案，还是摩天大楼需要的精密的访客管理或运输管理理念，迅达均可以一一满足。

凭借“绿色”的智能化移动方案，迅达在水平和垂直运输系统之间建立连接，让人和物品的移动更加顺畅。



# 我们的产品与服务

## 乘客电梯

对于市场上的任何具体需求，迅达都能提供合适的电梯解决方案。无论是注重价格及基本运输条件的低端需求，还是商用楼和住宅楼细分市场的中端应用，抑或500米摩天大厦的高端需求，迅达都可应对自如。

## 货用电梯

无论货物的体积重量如何，迅达都可为您提供适用的解决方案。

## 自动扶梯与人行道

迅达为购物中心、写字楼、酒店、娱乐中心以及繁忙的机场、地铁和火车站等各种场所提供自动扶梯产品。迅达的倾斜及水平自动人行道产品在公共场所为人们提供高效的运输服务。

## 旧梯更新改造

电梯及自动扶梯的更新改造产品。

## 在用梯服务

迅达维保人员在世界各地随时待命。







女士们先生们：

在整个2011年，我们看到的是这个现代社会持续不断地在各个方面被逼向极限——日本遭受海啸和核泄漏灾难，多个地区战事动荡，金融和货币危机影响深远，国家财政逐渐失控后仓促出台紧急救助方案——其结果尚未明朗。不论是自然环境，还是社会经济政治，一切都仿佛陷入泥沼，且继续蔓延到其他方面的风险高不可测。各国政府都疲于应对，争夺资源的战争愈演愈烈，其财政体系也发展到了一个拐点。过去的35年中，我们的经济是建筑在负债之上的。为了不至于给后人留下有害的经济遗产，我们必须直面减少赤字的重任，摒弃依靠信用消费的生活方式。节制、忠诚、负责和守信等价值观，对于我们的生存至关重要。长久以来，我们的慷慨以牺牲他人作为代价，我们盲目相信国家。但其实我们都是国家的一份子——正因如此，我们现在都有责任纠正错误。

这些对迅达又意味着什么？答案就在我们的行动中。迅达每天运载十亿人次，相当于一周内运送一次全球总人口量。我们在100多个国家拥有近100万名客户和44 500位员工。基于这些事实，我总结了以下三点作为迅达业务的重中之重：

1. 不论何时何地，安全和质量永远是最首要的目标。
2. 为客户创造长期价值：我们承诺为客户提供数十载的服务。
3. 员工创造了公司的业绩：我们要激励员工。

除此之外，其它的一切都是次要的，甚至包括赢利能力和市场份额等重要指标。如果我们能持续优先关注以上重点，我们就能采取正确的行动，从而征服各种挑战。正如在过去的137年里，迅达挺过的许多困难时期，包括战争年代。

尽管环境艰难，迅达在2011年仍然取得了诸多进展。2011年2月，ALSO和Actebis的顺利合并，使我们能在未来集中力量发展电梯和自动扶梯这一核心业务。由于现在只有一个独立的事业部，集团内的双层管理机制便略显陈旧，于是我们精简了管理架构。董事会任命Jürgen Tinggren自2011年10月1日起担任迅达首席执行官，而我将留任董事会及其执行委员会的主席。

尽管货币市场变数不断，但迅达最终还是取得了良好的业绩，尤其在增长型市场上获得了可喜的盈利。但是，在回到瑞士的漫漫旅途中，这些盈利每向瑞士法郎靠近一点，其价值就减少一些。强劲的瑞士法郎导致迅达遭受了巨额的汇兑损失，就营业利润而言损失1.1亿瑞士法郎，就营业额而言损失9亿瑞士法郎。要知道，1974年迅达成立一百周年时，年营业总收入也仅为12.4亿瑞士法郎。

回顾2011年，迅达业绩的大背景可以表述为：欧美市场需求持续减弱，中国和印度等市场则不断增长。今年，受到9800万瑞士法郎被用于成熟市场的结构性调整的影响，我们的净利润为6.11亿瑞士法郎。与此相应的是，迅达会投资2亿多瑞士法郎用于提升在战略性增长市场上的研发和生产能力。

迅达优秀的业绩是由广大员工共同创造的。借此机会，董事会向每一位员工的辛勤付出致以最真挚的谢意！我们理解在当前环境下你们所面临的压力和挑战。在目前的大格局中，我们的目标不是市值的短期增长。相反，作为一个实行责任管理且持续发展的家族企业最优秀的传统，我们希望长期为员工提供安全、富于创新和充满激励的工作环境。这样，我们才可以为所有股东创造丰厚的价值。

Alfred N. Schindler

1

**迅达简介**

2 迅达简介

2

**致股东**

15 董事会声明

3

**电梯及自动扶梯**

23 业务回顾

28 重要订单

44 PORT技术

4

**企业公民责任**

49 广泛的公司承诺

51 迅达大奖赛Schindler Award

52 “绿色”电梯

54 “阳光动力”

5

**财务状况概览**

57 集团财务报表概要

58 迅达控股有限公司财务报表概要

59 集团关键数据

63 电梯及自动扶梯业务关键数据

64 ALSO关键数据

65 迅达控股有限公司关键数据

66 记名股票/无记名参与凭证关键数据

6

**财务日志**

69 财务日志

70 重要地址

7

**Financial Statements Group**

8

**Financial Statements  
Schindler Holding Ltd.**

9

**Corporate Governance**

0

[www.schindler.com](http://www.schindler.com)

# 迅达简介

## 集团

迅达集团于1874年在瑞士卢塞恩创立。目前，包括旗下所有公司在内的迅达集团是世界领先的电梯、自动扶梯以及自动人行道产品的供应商，致力于上述产品的生产、安装、维保以及更新改造等各个领域。2011年，迅达集团在全球范围内的员工人数已经超过44 000名，其销售额已达78.54亿瑞士法郎。

## 战略导向

“以客户服务领先市场”是迅达所秉承的愿景。全球每天有10亿人次使用迅达的产品，我们要确保客户和乘客能随时享受到卓越的全天候移动解决方案和周到的服务。

要实现这一目标有两个必要条件：首先，迅达必须加强其全球布局并拓展在其具体市场的服务网络。由此，迅达才能顺应全球不同区域的经济增长周期、规避货币风险，才能贴近客户从而缩短响应时间，并提高服务的效率。其次，公司必须明确专注其在电梯及自动扶梯的核心竞争力，从而在价格竞争日趋激烈的市场中保持成本优势并领先于对手。

迅达以不懈努力捍卫竞争优势。我们始终坚持优化流程，通过专注于战略性核心竞争力而简化制造的复杂性，最终将产品线控制在合理范围内。

同时，迅达还致力于持续开发能体现最尖端技术的市场领先产品。

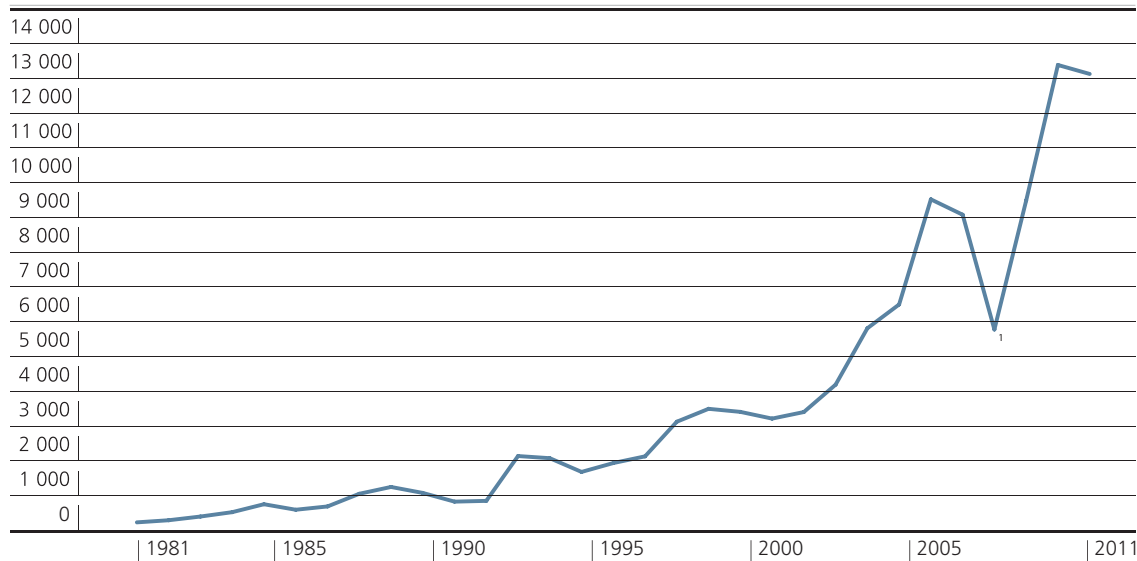
最近的创新技术包括：史上首个无机房电梯的专利，Miconic 10目的楼层控制系统；及其后问世的个性化访问控制系统Schindler ID；Schindler 7000全球化高层高端梯；还有全合成的芳纶绳和现代化的曳引媒介技术。2009年，迅达推出了全新的楼宇内乘客运送管理理念，其中的第三代目的楼层控制系统——PORT技术引起了广大客户的浓厚兴趣。2011年，美国商业杂志《福布斯》将迅达列为全世界最具创新精神的百强企业之一。

迅达将系统化地推行上述战略，以期进一步扩大其市场领先地位，从而为股东们创造更多价值并增加公司市值。

### 我们创造价值

#### 1981年到2011年12月31日的市值

单位：百万瑞士法郎



<sup>1</sup> 2008年，由于受金融危机的影响，尽管公司每股盈利增加，但市值下降了36%。详情请参见第4页。

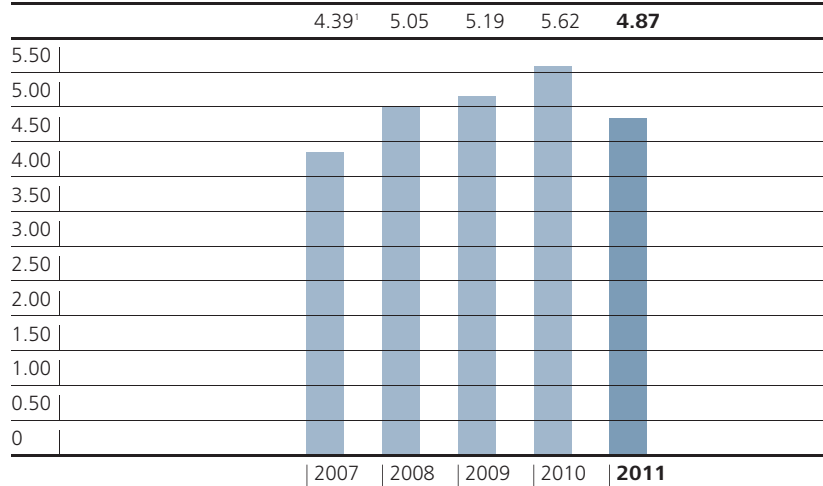
## 2011年关键数据

集团				
单位: 百万瑞士法郎	2011	2010	Δ %	Δ % 当地货币
已接订单	8 249	8 778	-6.0	4.8
收入	7 854	8 187	-4.1	6.9
营业利润 (EBIT) – 电梯及自动扶梯	828	980	-15.5	
%	10.5	12.0		
营业利润 (EBIT)	790	950	-16.8	
持续运营业务的利润	576	679	-15.2	
售出业务ALSO的利润	35	32	9.4	
净利润	611	711	-14.1	
现金流 <sup>1</sup>	811	861	-5.8	
股本回报率%	21.7	26.6		
合并股东权益	2 817	2 819		
储备订单	6 438	6 075	6.0	8.3
年终员工数	44 387	43 010	3.2	

<sup>1</sup>净利润+折旧/摊销+/-准备金变化

## 每记名股票和无记名参与凭证的净利润

单位: 瑞士法郎



<sup>1</sup>反垄断罚款前



### 迅达控股有限公司董事会拟议股息

单位: 瑞士法郎	2011		2010
	正常	额外	正常
记名股票	2.00	1.00	2.00
无记名参与凭证	2.00	1.00	2.00

待股东大会决议批准后，股息将于2012年3月26日发放。

### 组织机构

#### 迅达控股有限公司董事会成员

状态日期: 2011年12月31日

Alfred N. Schindler	主席	董事会执行委员会成员
Luc Bonnard	副主席	董事会执行委员会成员
Prof. Dr. Peter Athanas	成员	董事会执行委员会成员
Prof. Dr. Pius Baschera	成员	
Dr. Hubertus von Grünberg	成员	
Prof. Dr. Karl Hofstetter	成员	
Lord Charles Powell	成员	
Dr. Alexander Schaub	成员	
Rolf Schweiger	成员	
Prof. Dr. Klaus W. Wellershoff	成员	

#### 管理委员会

状态日期: 2011年12月31日

Jürgen Tinggren	总裁
Miguel A. Rodríguez	副总裁，国际业务，印度及海湾地区
Erich Ammann	首席财务总监
Dr. Rudolf W. Fischer	集团人力资源总监
Didier Gaudoux	南欧
Albert Haffert	现场质量改进(FQE)
Silvio Napoli	亚洲/太平洋地区
Thomas Oetterli	北欧
Jakob Züger	北美、中美和南美

详见Corporate Governance第105页。



天赐祥瑞, 万物顺通。  
In a world of bliss  
everything runs smoothly.





融合了欧亚文化的精髓，有着“东方拉斯维加斯”之称的澳门早已成为旅游爱好者的圣地，吸引了大批的游客前往领略。在那里，高达42层的大型综合商业项目**澳门壹号(One Central Macau)**不仅为人们带来了无限的购物乐趣，还配备了五星级酒店、豪华公寓、精致餐厅以及办公楼。迅达为之提供了众多的高端电梯及自动扶梯，保证了整个建筑内部繁忙交通的顺畅无阻。



绿色科技, 回馈社会。  
When sustainable ideas  
start to pay off.





位于法兰克福的德意志银行总部大楼经过更新改建，如今已成为世界上最绿色环保的高层楼群之一，获得了LEED铂金级资质认证及DGNB黄金级资质认证。迅达在电梯技术上的创新实现了一些伟大的目标，例如依靠运行方向和额定载重，电梯能够将运行中产生的电流输送回电网，这与新一代e-bike应用的能量反馈过程相类似。另外，革命性的PORT大楼管理系统进一步提高了能源的使用效率。



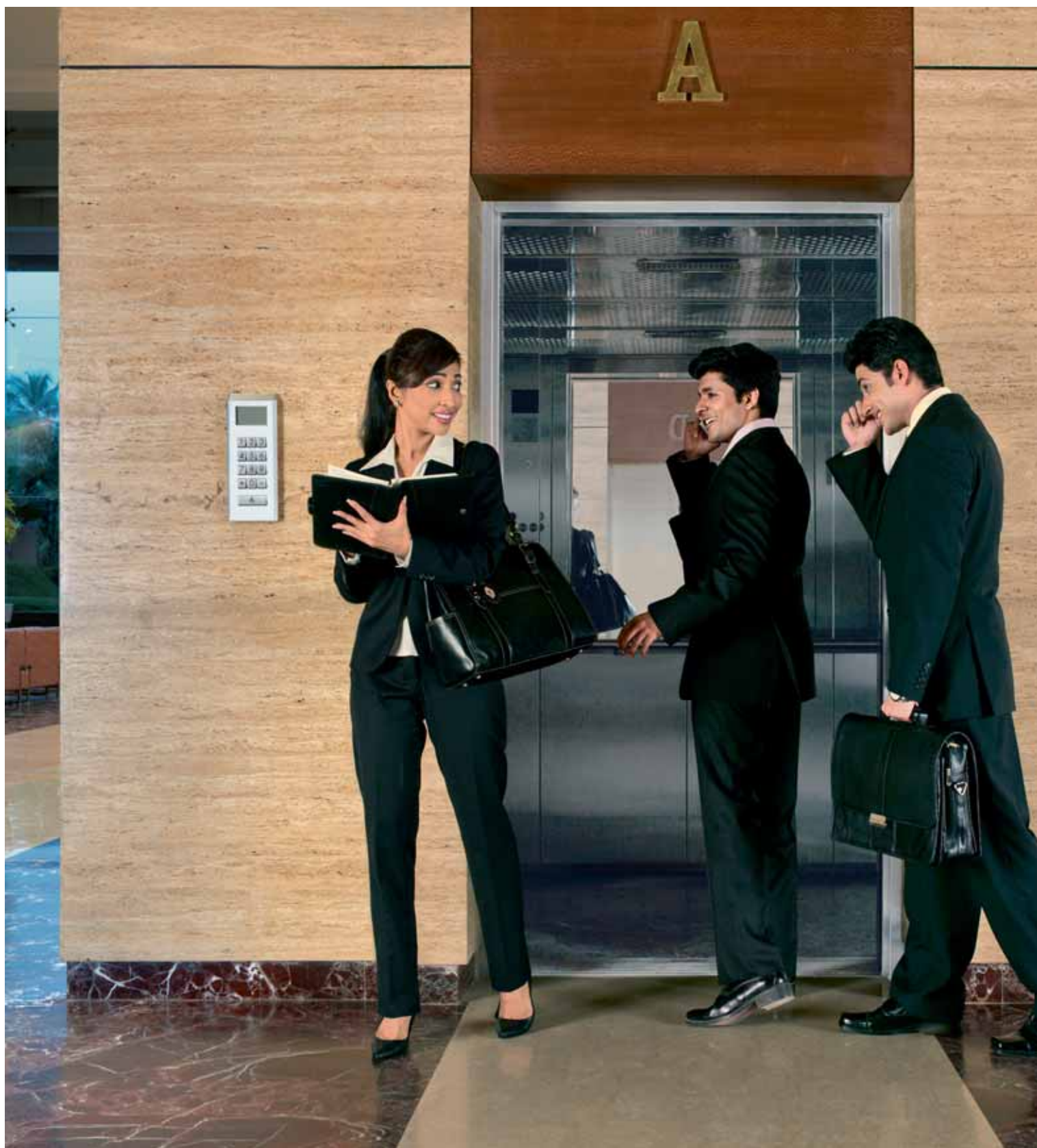


传统与创新技术的完美交融。  
Tradition and new technology  
in perfect balance.





卓美亚喜玛拉雅酒店位于东方之珠的上海，是卓美亚集团在亚洲的第一家酒店，也是喜玛拉雅中心的一部分。喜玛拉雅中心综合体集大型会议中心、剧院、艺术馆以及无数个奢华品牌店于一体。日本著名建筑大师矶崎新先生在酒店的建筑设计中融入了中国古老的风水学，形成了传统与时尚完美融合的典范。酒店内所使用的迅达电梯及自动扶梯与周边建筑及其蕴含的哲学思想交相辉映。



高效运载，助您实现卓越梦想。  
Boosting business  
with efficiency.





位于孟买安泰里中心地带的奢华办公大楼Kalpataru广场，在可持续及能效方面设置了新标杆，也因此获得了LEED铂金环保认证。其中，迅达的Miconic 10目的楼层控制系统为能效的提升做出重要贡献：相同目的楼层的乘客会被安排在同一电梯轿箱，避免了不必要的停站，缩短了乘坐时间。同时保证了电梯空载运行次数最小化，显著提高了运输能力。

1 2 3  
4 5 6  
7 8 9  
0

# 致股东



## 在困境中取得可喜的业绩

### 地区间市场发展的差异化

2011年的经济环境在很大程度上受制于金融和债务危机的影响；此外，一系列其它事件也扮演了重要角色，如美国信用评级下调，日本的核泄漏，日本、泰国、澳大利亚等地遭遇洪涝灾害，“阿拉伯之春”运动期间的北非起义，利比亚战争等。再者，瑞士法郎的走高也影响了迅达的业绩。

在印度、拉丁美洲、亚太地区，与迅达业务密切相关的建筑业呈现出强势增长趋势；北美市场需求稳中有升；而欧洲南部的几个市场则继续下滑。整个欧洲的经济前景恶化，许多重要的政治决策尚未达成，使得我们难以预测全球经济的走势。

在这一背景下，我们预计疲软的市场将继续处于停滞的艰苦环境，而重要的战略性新兴市场也可能面临增长放缓的趋势。

基于如上评估，迅达决定实施一揽子措施来进一步巩固自身地位及市场竞争力，由此来保证中期目标的实现。这一揽子在2011年度开始推行的措施统称为“LEAP”(Leading in Execution and Accelerating Performance)，即执行第一，提升业绩，包括如下举措：

- 运营收入强势增长
- 研发新产品，缩减原材料成本
- 促进服务增长，提高服务效率
- 提升后勤支持部门的生产力

一方面，LEAP措施关注战略性增长市场。鉴于中国、印度市场的需求趋势高涨，在未来数月内，预计约有2亿瑞士法郎将用于投资拓展这些市场的研发和生产能力。

另一方面，在欧洲及美国的集团公司将进行必要的结构性调整，使之适应持续低需求的市场环境，提升迅达的竞争力和生产力。在本报告年间，已发生税前1.35亿瑞士法郎的结构重组费用。

#### 新接订单与储备订单

尽管各大市场趋势不一，但迅达在所有区域均获得增长，尤其是亚太地区。已接订单总额达82.49亿瑞士法郎，与去年相比减少了6.0%。以当地货币计则增加了4.8%。迅达在本报告年度再次被多个重大项目选为合作伙伴。更多细节，请参见第23页的“业务回顾”。

至2011年底，储备订单总额达64.38亿瑞士法郎，与去年相比增长了6.0%（以当地货币计算则增加了8.3%）。由于储备订单丰厚，预计以当地货币计算的收入将增长更高。

#### 收入

2011年收入总额达78.54亿瑞士法郎，与2010年相比下降了4.1%，下降主要是由多达9亿瑞士法郎的汇兑损失所致。以当地货币计，收入上涨了6.9%。这些增长主要来自于亚太地区的新梯业务。

## 营业利润

2011年电梯及自动扶梯业务的息税前营业利润为8.28亿瑞士法郎。其中汇兑损失达1.1亿瑞士法郎，占11.2%。尽管之前提到瑞士法郎的走高，利润率的强大压力和新梯业务的强势增长，迅达最终实现了息税前营业利润率10.5%，这都有赖于生产力提高以及成本结构的改善（2010年为12.0%）。

2011年第四季度发生税前1.35亿瑞士法郎的结构重组费用。如果不考虑这些费用，在报告年度的息税前营业利润为9.63亿瑞士法郎，息税前利润率为12.3%。第四季度，扣除重组费用前的息税前利润率为12.6%，扣除之后为6.4%。

## 集团

### 融资和投资净收入

融资及投资净收入为0（2010年为-1200万瑞士法郎）。这一结果主要得益于货币对冲交易取得了较好的效果。

### ALSO-Actebis

ALSO和Actebis于2011年2月完成合并，ALSO-Actebis的重新估值获得了一次性会计收入3500万瑞士法郎。ALSO-Actebis现在成为了迅达的关联公司，迅达在合并完成后从其获得的净利润被列为关联公司收入。

### 净利润

2011年，减去税后9800万瑞士法郎的重组费用之后，迅达净利润达6.11亿瑞士法郎。尽管汇兑损失影响巨大，但若不计重组费用，迅达几乎实现了与去年相同水平的净利润。

### 员工人数

至2011年底，全球迅达员工数量总计44 387名。虽然对需求低靡的市场做出了必要的调整，但员工总数依然上升了3.2%。增加的人数主要是因为哥伦比亚及瑞士的收购带来了547名员工，以及在拉美、亚太这些增长型市场上招聘了新员工。

### 管理层变化

正如在2011年2月17日年度新闻发布会上所宣布的，Alfred N. Schindler先生已将CEO一职及其相关的运营管理责任移交给Jürgen Tinggren先生。在2011年9月22日至23日的董事会上，迅达控股有限公司董事会任命原管理委员会主席Jürgen Tinggren先生接任集团CEO，并于2011年10月1日起正式生效，由此批准了该职务交接。Alfred N. Schindler先生将留任董事会的全职主席以及董事会执行委员会的主席。

迅达控股有限公司董事会副主席Luc Bonnard先生因已到退休年龄，将于2012年3月19日的股东大会上从董事会执行委员会中退出，但他仍将担任董事会副主席一职。

另外，迅达控股有限公司董事会成员Alexander Schaub博士曾在2011年表示，愿意在规定的年龄限制上延长一年任职时间，因此他将在2012年3月19日退出董事会。

董事会已决定在2012年3月19日的股东大会上提议任命集团人力资源管理总监、管理委员会成员Rudolf W. Fischer博士为董事会成员。此后，Rudolf W. Fischer博士将加入董事会执行委员会。

2012年1月1日，David Clymo先生已经被任命为集团人力资源管理总监以及管理委员会成员之一，接任Rudolf W. Fischer博士的职务。

## 迅达控股有限公司

### 股息分配及资产结构

在2011财政年度，迅达控股有限公司获得净利润6.71亿瑞士法郎（上一年为6.7亿瑞士法郎）。迅达将在2012年3月19日召开的股东大会上提议记名股票和不记名参与凭证每股派发2.00瑞士法郎的普通股息。

### 债券

2011年第四季度，迅达成功发行了2亿瑞士法郎的三年期债券，其收益率为0.625%；发行了4亿瑞士法郎的五年期债券，收益率为1.25%。

这些债券的收益将用于发展融资、对增长型市场的投资，以及库存股份的收购及回购，由此保证迅达的战略灵活性和独立性。

### 回购计划

2011年，迅达继续执行了董事会于2009年12月启动的回购计划。在2011年1月1日至2012年2月6日期间，共有336 644股记名股票以及1 714 600股无记名参与凭证被回购。这占所有已发行证券的1.70%。董事会将在2012年3月19日举行的股东大会上提议相应减少迅达控股有限公司的注册股本。



## 战略伙伴关系

### 中国

在本报告年间，迅达收购了许昌西继电梯股份有限公司46%的股份。西继迅达（许昌）电梯股份有限公司总部位于中国中部的河南省许昌市。迅达的加入使其在中国市场上的地位得到加强。

### 沙特阿拉伯

在沙特阿拉伯，Olayan融资公司（OFC）收购了迅达在沙特电梯有限公司10%的少数股权，相信此次合作将有助于其在海湾地区更有效地发掘增长机会。

### 哥伦比亚

2011年，迅达收购了哥伦比亚领先的电梯制造商。新公司将以Schindler Andino之名运营，销售来自于双方的电梯及自动扶梯产品。

### 瑞士

迅达收购了瑞士电梯公司H. Henseler AG，该公司拥有独特的不带轴头的电梯系统，这一系统获得了数项国际专利，为建筑行业树立了新的标准。它被授权在瑞士和欧盟地区进行销售，但目前只提供给瑞士市场。

### “阳光动力”

2011年，迅达成为“阳光动力”项目四大主要合作伙伴之一，也因此立于以行动开发新技术、实现清洁和可持续移动方案的前沿。详见第54页。

## 展望

如上所述，目前还很难预测全球经济情势的发展。但即便身处困境，迅达也有实力获取成功。排除不可预计的因素，迅达预期2012年的净利润将大幅度增长。

## 迅达向所有员工及客户致以衷心感谢

全球地区间市场发展差异很大，经济前景不容乐观，所以更需要全体迅达人以坚持不懈、积极主动、开拓创新的精神做出积极的贡献，并在面对重大变化时表现出建设性的态度。他们实现持续增长的决心和创新的实力将是迅达成功的关键因素。因此，董事会及管理委员会所有成员，向全体员工的辛勤工作表达最衷心的感谢。同时还要感谢遍布全球的迅达客户，感谢他们对迅达的忠诚和一如既往的信任。



Alfred N. Schindler  
董事会主席

Luc Bonnard  
董事会副主席

1 2 **3**  
4 5 6  
7 8 9  
0

# 电梯及自动扶梯

## 业务亮点

- 可喜的订单承接数，特别是在亚太地区
- 按当地货币计算，收入提高6.9%；换算成瑞士法郎后，收入下降4.1%
- 扣除1.35亿瑞士法郎的重组费用之前，营业利润为9.63亿瑞士法郎，与去年持平；汇兑损失达1.1亿瑞士法郎
- 营业利润率为12.3%（扣除重组费用后为10.5%）
- 储备订单高达64.38亿瑞士法郎
- 在中国和沙特阿拉伯建立新的战略伙伴关系
- 收购哥伦比亚领先的电梯公司
- 收购瑞士H. Henseler AG公司

2011年各地市场间的发展各不相同。中国、印度和拉丁美洲获得了强势增长。北美的市场稳定并呈现出上升趋势。欧洲南部几大市场则继续下降。

尽管市场趋势不一致，迅达仍然在所有区域——特别是亚太地区——获得了业绩的增长。

主要原因在于：

- 全球可用的Schindler 3300新产品线
- 全球逐步推广的Schindler 5500新产品线
- 最新的PORT技术获得积极反响，该技术通过高度复杂的通信系统，高效管理楼宇内的乘客运送
- 用于产品研发的年投资额超过1亿瑞士法郎
- 注重进一步提高能耗效率，在所有产品线上使用更为环保的材料
- 效率提高及系统化成本控制
- 注重具有战略意义的收购
- 客户导向，定期回访并根据客户需求采取相应措施
- 在遍布全球100多个国家的1 000多个分支机构以统一面貌强化迅达品牌

1 2 3  
4 5 6  
7 8 9  
0

电梯及自动扶梯

## 欧洲

### 欧洲

收入：  
39.02亿瑞士法郎

年末员工人数：  
19 963

国家数量：  
36

生产基地数量：  
6

### 承接订单数令人满意

欧洲南部几大市场的建筑业需求日益下降，其他欧洲市场的增长维持在2010年的低水平。需求低靡使得竞争加剧并带来强大的价格压力。从整个欧洲市场来看，以当地货币计算的订单承接数量较上一年略有提升。此外，迅达在公共交通细分市场上获得了一系列的重要订单，包括为苏黎世城际铁路提供56部Schindler 9300 AE自动扶梯，该项目也是瑞士联邦铁路（SBB）项目中最重要的一部分；为德国联邦铁路诸多项目提供27部Schindler 9300自动扶梯和22部Schindler 9700自动扶梯；为维也纳火车站提供29部Schindler 9700自动扶梯；另外还与伦敦Canary Wharf Crossrail车站签订了17部Schindler 9700自动扶梯、2部Schindler 9300 AE自动扶梯和7部电梯的合同。

## 北美，中美和南美

### 北美、中美及南美

收入：  
22.33亿瑞士法郎

年末员工人数：  
12 573

国家数量：  
12

生产基地数量：  
3

### 北美：新产品发布

北美市场的需求稳定并呈上升趋势。Schindler 3300电梯在当地发布之后的第一年就被《建筑》(Buildings)杂志评为2011年最具性价比的产品。它还获得了专业杂志《建筑产品》(Architectural Products)的产品创新奖。这些荣誉背后最重要的因素在于Schindler 3300的节能环保以及较低的维保成本。

迅达创新性PORT技术也获得了《建筑产品》(Architectural Products)杂志颁发的产品创新奖。

PORT技术的核心个性化智能服务终端（Personal Occupant Requirement Terminal），是一个能与整栋建筑相连的通用通讯系统。目前，美国北卡罗莱纳州首府罗利的Capital Bank Plaza等很多著名建筑都已经使用该技术。在德克萨斯州的达拉斯，迅达赢得著名的新月大楼（The Crescent）内部电梯更新改造的重要订单，其一栋19层大楼和两栋18层大楼内的50部乘客电梯将被更新改造，其中将有24部电梯配备PORT技术。这些电梯将同时配备拥有源自变频驱动的能源回收技术，大大减少了电梯对环境的影响。

今年，迅达还经历了一起专利侵权诉讼，纽约一法院最终裁定某世界知名的竞争对手不得提供或出售搭载用于识别乘客目的楼层的迅达专利射频标签技术RFID（radio-frequency identification）的产品。该目的地楼层控制系统现在在市场上非常流行，并被运用到迅达目前的PORT技术之中。

#### 拉丁美洲：市场定位进一步加强

拉丁美洲市场持续增长，从而给建筑业带来了积极的影响，由此产生的订单承接量令人欣喜。迅达赢得的项目包括为智利首都圣地亚哥市的Parque Titanium综合体提供16部Schindler 7000高端梯和2部Schindler 3300电梯。

在墨西哥城，迅达为Insurgentes 1460大厦提供2部自动扶梯、10部Schindler 7000高端梯及5部其它电梯。为了保证大厦内垂直客流的最优化，高端梯将配备创新性的PORT技术。

在哥伦比亚市场，迅达收购了一家领先的电梯生产商。不久的将来，新公司将以迅达安蒂诺（Schindler Andino）之名运营，销售来自于双方的电梯及自动扶梯产品。

## 亚洲及中东地区

### 亚洲及中东地区

收入：  
17.19亿瑞士法郎

年末员工人数：  
11 851

国家数量：  
30

生产基地数量：  
4

### 丰厚的订单承接数

中国和印度是亚洲市场上两个增长最强劲的市场，沙特阿拉伯则在中东地区展现出良好的增长趋势。迅达在这些地区的市场地位有所加强，并获得了丰厚的订单数。

### 中国

中国市场经历了高水平的增长，仍然是目前全球最重要的市场。

迅达收购了许昌西继电梯有限公司46%的股份。合资后的西继迅达（许昌）电梯股份有限公司，总部位于中国中部地区的河南省许昌市。迅达的加入使得公司在快速增长的经济型住宅梯市场有了更强的市场地位。也由此促进了迅达在中国二三线城市中的市场占有率的增长，这些正是中国目前城市化速度最快、对电梯及自动扶梯需求最多的地方。

迅达在中国还获得了许多重大项目的订单，如上海金虹桥国际中心购买了24部Schindler 7000高端梯，其中20部配有PORT技术；北京人民日报办公大楼内将安装20部迅达电梯，其中14部Schindler 7000高端梯配有可优化建筑内容流运送的PORT技术。

### 印度及其他市场

迅达在印度孟买西南的浦那建立了一个新的研发中心，以便更有效地迎合这一活跃市场对电梯产品的需求。

迅达在浦那还赢得了一系列重大合同，如为Mhada Malwani and Mhada Shimpoli住宅楼提供71部Schindler 3300 AP电梯；为Nanded City提供43部电梯；为孟买的Sir Harkisandas Narottamdas (H.N.) 医院装备9部Schindler 7000高端梯。



在澳大利亚的墨尔本，90 Collins Street办公楼的电梯将被更新，配备PORT技术。此外，澳洲最大商业地产商之一的AMP将全国23个商业物产中的155部电梯的维保合同交于迅达。

在新加坡，Marina View南楼将安装34部高端梯和6部其它电梯。

在韩国仁川市的Cheongra The Lake Park，四座塔楼将安装17部Schindler 7000高端梯。

在沙特阿拉伯，迅达与Olayan达成合作，由Olayan融资公司（OFC）从迅达收购沙特电梯股份有限公司的10%少数股权。公司被重命名为Schindler Olayan电梯有限公司。在利雅得，迅达为ITCC Convention酒店提供14部电梯。为King Abdullah肿瘤和肝脏疾病中心配备19部电梯。

### 展望

迅达预计中国、印度、拉丁美洲的市场将实现进一步的增长，北美的市场已开始呈现上升的趋势，而欧洲各大市场的情况却不尽相同。基于此，迅达决定实施LEAP战略，这一揽子措施包括在不同地区实行或扩张、或紧缩的战略结构调整，以适应高低不同的市场需求，最终提高公司在市场上的地位及其竞争力。详见第15页。

## 欧洲

奥地利	G3购物休闲中心, Gerasdorf	12部Schindler 2400电梯及12部Schindler 9300自动扶梯
	火车站, 维也纳	29部Schindler 9700自动扶梯
	Aistgasse, 住宅楼, 维也纳	41部Schindler 3300电梯
	Forum 1, 购物中心, 萨尔茨堡	4部电梯 (包括2部Schindler 6300和1部Schindler 2400) 以及 6部Schindler 9300自动扶梯
	OBI Markt Nord, 购物中心, 格拉茨	2部Schindler 2600电梯和2部Schindler 9500自动人行道
比利时	伦敦塔及北塔, 办公大楼, 安特卫普	9部Schindler 5400电梯
	法院, 哈瑟尔特	9部Schindler 5400电梯
冰岛	Sættun 8, 办公大楼, 雷克雅维克	2部Schindler 5300自动扶梯
	Húsgagnahollin, 购物中心, 雷克雅维克	2部Schindler 9300自动扶梯
	Hotel Klettur, 酒店, 雷克雅维克	3部Schindler 5300自动扶梯
波兰	Millenium Hall, 购物中心, 热舒夫	15部电梯 (包括4部Schindler 5400、2部Schindler 5300、8部Schindler 3300和 1部Schindler 2400) 以及24部Schindler 9300自动扶梯和 4部Schindler 9500自动人行道
	Oligo Park, 住宅楼, Pruszków	18部Schindler 3300电梯
	Zespół Budynów Mieszkalnych Myśliwska, 住宅楼, 克拉科夫	14部Schindler 3300电梯
	Hala Widowiskowo-Sportowa, 商业楼群, 什切青市	13部电梯 (包括11部Schindler 5300和1部Schindler 5400)
	Spółdzielnia Mieszkaniowa Pojezierze, 住宅楼, 奥尔什丁	87部Schindler 6300电梯
	德国	Kapstadtring, 办公大楼, 汉堡
Deutsche Bahn, 各大火车站		49部自动扶梯 (包含27部Schindler 9300和22部Schindler 9700)
Arneken Galerie, 购物中心, 希尔德斯海姆		15部电梯 (包括8部Schindler 5400, 4部Schindler 5300, 2部Schindler 2600和 1部Schindler 2400) 以及8部Schindler 9300 AE自动扶梯
Sevens, 购物中心, 杜塞尔多夫		4部电梯 (包括1部Schindler 5400和1部Schindler 3300) 以及 14部Schindler 9300 AE自动扶梯
Carlebach Park, 住宅楼, 吕贝克		20部Schindler 3300电梯
Neues Berlin, 住宅楼, 柏林		33部电梯更新改造
俄罗斯	Moscow Domodedovo, 机场, 莫斯科	20部Schindler 9300自动扶梯
	Country Park, 办公楼, 莫斯科	12部Schindler 5400电梯
	Sukhanovo Park, 住宅楼, 莫斯科	29部Schindler 3300电梯
	国际奥林匹克委员会酒店 (IOC), 索契	19部电梯 (包括10部Schindler 5400, 4部Schindler 5300和 3部Schindler 2600)
	Gemma, 购物中心及办公楼, 莫斯科	2部Schindler 5300电梯以及14部Schindler 9300自动扶梯

欧洲

法国	Galeries Lafayette, 购物中心, 多个城市	41部Schindler 9300自动扶梯
	Auchan, 购物中心, 埃皮奈	17部电梯 (包括15部Schindler 5400和2部Schindler 2600) 以及 1部Schindler 9300 AE自动扶梯和13部Schindler 9500自动人行道
	BNP Paribas, 办公大楼, 巴黎	13部电梯 (包括10部Schindler 5400, 2部Schindler 2400和1部Schindler 5300)
	Le Nexans, 办公大楼, 里昂	9部电梯 (包括6部 Schindler 5400和3部Schindler 5300)
	Louis-Daniel Beauperthuy, 医院, 黑角, 瓜德罗普	13部电梯 (包括6部Schindler 5400, 3部Schindler 5300和4部Schindler 2500)
哈萨克斯坦	历史博物馆, 阿斯塔纳	15部电梯 (包括13部Schindler 3300 AP 和2部Schindler S20) 以及18部Schindler 9300 AE自动扶梯
荷兰	ProRail, 交通枢纽, 乌得勒支, 代尔夫特和兹沃勒	33部Schindler 9700自动扶梯
捷克共和国	Gomel Hotel, 酒店, České Budejovice	9部电梯 (包括6部Schindler 5300、2部 Schindler 3300和1部Schindler 2200)
	Výhledy Barrandov, 住宅楼, 布拉格	8部Schindler 3300电梯
克罗地亚	Supernova Buzin, 购物中心, 萨格勒布	19部电梯 (包括10部Schindler 5400和9部Schindler 2400)
	Colosseum, 购物中心, 斯拉沃尼亚布罗德	7部电梯 (包括2部Schindler 5400和5部Schindler 2400) 以及 8部Schindler 9300自动扶梯和2部Schindler 9500自动人行道
立陶宛	Beta, 商业中心, 办公楼, 维尔纽斯	6部Schindler 5400电梯
	克莱佩达医院, 克莱佩达	10部电梯更新改造为Schindler 5400
	施阿里亚医院, 施阿里亚	7部电梯更新改造为Schindler 5400
罗马尼亚	Floreasca City, 购物中心、办公楼及商业中心, 布加勒斯特	16部电梯 (包括10部Schindler 7000和6部Schindler 5400)
	国家图书馆, 布加勒斯特	16部Schindler 5400电梯和14部食品升降机; 以及 2部Schindler 9300自动扶梯
	Uvertura购物中心, 博托沙尼	6部电梯 (包括3部Schindler 3400和3部Schindler 5400) 以及10部Schindler 9300自动扶梯
葡萄牙	Lagoa das Garças, 住宅楼, 阿尔加维	30部Schindler 3300电梯
	Urbanização do Espartal, 住宅楼, 阿尔加维	21部Schindler 3100电梯
	假日酒店, 里斯本	4部Schindler 3300电梯
	Edifícios Sache, 住宅楼, 波尔图	14部Schindler 3300电梯
	Corinthia, 酒店, 里斯本	4部电梯更新改造, 配备Miconic 10和Schindler ID
瑞典	Bromma Blocks, 购物中心, 斯德哥尔摩	23部Schindler 9300 AE自动扶梯
	Skattehuset, 办公楼, 斯德哥尔摩	10部Schindler 5400电梯, 配备Miconic 10和Schindler ID
瑞士	城际联结轨道项目, 苏黎世	56部Schindler 9300 AE自动扶梯
	洲际度假胜地及温泉浴场, 达沃斯	13部电梯 (包括4部Schindler 5400、7部Schindler 5500和2部Schindler 2400)
	SkyKey, 商业及办公楼, 苏黎世	17部电梯 (包括14部Schindler 5500、2部Schindler 2600和1部Schindler 3300)
	RailCity, 购物中心, 伯尔尼	11部电梯的更新改造
塞尔维亚	Raiffeisen银行, 总部办公楼, 贝尔格莱德	6部电梯 (包括5部Schindler 5400和1部Schindler 2400)
	Falkensteiner酒店, 贝尔格莱德	8部电梯 (包括3部Schindler 5400和5部Schindler 5300)
	Jabučko Ravnište酒店, 斯塔拉山脉	8部电梯 (包括4部Schindler 5400和4部Schindler 5300)
	Metropol Palace酒店, 贝尔格莱德	12部电梯 (包括4部Schindler 5400、6部Schindler 5300和2部Schindler 6300)
	塞尔维亚政府大楼, 贝尔格莱德	更新改造2部Schindler 5400, 配备Miconic 10

欧洲

斯洛伐克	Centrál, 购物中心、酒店、办公楼及商业楼群, 伯拉第斯拉瓦	24部电梯 (包括12部Schindler 5400、4部Schindler 2400、8部Schindler 2600) 以及20部Schindler 9300自动扶梯和4部Schindler 9500自动人行道
	3nity LifeStyle Residence, 购物中心、办公楼、商业楼及住宅楼, 伯拉第斯拉瓦	12部Schindler 5400电梯和4部Schindler 9300自动扶梯
	BBC 1 Plus, 购物中心、办公及商业大楼, 伯拉第斯拉瓦	10部电梯 (包括6部Schindler 5400和4部Schindler 3300)
斯洛文尼亚	住宅楼, Borovnica	14部Schindler 6300电梯
土耳其	Four Winds, 住宅楼, 伊斯坦布尔	19部电梯 (包括16部Schindler 7000和3部Schindler 3300)
	Buyaka, 购物中心和办公大楼, 伊斯坦布尔	18部电梯 (包括11部Schindler 5400 AP、4部Schindler 3300 AP、2部Schindler 5400和1部Schindler 3300) 以及28部Schindler 9300 AE自动扶梯
	Ninova, 购物中心, Diyarbakir	4部电梯 (包括2部Schindler 5400 AP和2部Schindler 3300 AP) 以及10部Schindler 9300 AE自动扶梯和4部Schindler 9500自动人行道
西班牙	El Corte Inglés, 购物中心, 拉科鲁尼亚	5部电梯 (包括3部Schindler 2400和2部Schindler 2600) 以及12部Schindler 9300 AE自动扶梯和6部Schindler 9500自动人行道
	财政部, 政府大楼, 马德里	更新4部电梯, 配备Miconic 10
	机场扩建, Las Palmas de Gran Canaria	26部电梯 (包括19部Schindler 5300, 5部Schindler 2400和2部Schindler 5400) 以及6部Schindler 9300 AE自动扶梯和8部Schindler 9500人行道
	Mutua Madrileña, 办公大楼, 马德里	更新4部电梯, 配备Miconic 10
	Barcelona Design Centre, 商业楼, 巴塞罗那	9部电梯 (包括3部Schindler 5300、3部Schindler 5400和2部升降平台) 以及12部Schindler 9300 AE自动扶梯
	购物中心, 马翁, 帕尔马马洛卡	12部电梯 (包括4部Schindler 5300、7部Schindler 5400和1部升降平台) 以及6部Schindler 9300 AE自动扶梯和6部Schindler 9500 AE自动人行道
匈牙利	Green House, 办公大楼, 布达佩斯	6部电梯 (包括4部Schindler 5400和2部Schindler 2600)
	梅赛德斯-奔驰 (Mercedes-Benz), 汽车工厂, 凯奇凯梅特	4部货运电梯
	Akadémia Park Officium, 办公大楼, 布达佩斯	5部电梯 (包括4部Schindler 5400和1部Schindler 5300)
	Skála, 购物中心, 塞克希费黑瓦尔	4部Schindler 9300自动扶梯
意大利	Milan-Malpensa机场, 1号航站楼, 米兰	39部电梯 (包括26部Schindler 5400、6部Schindler 2400和3部Schindler 2500) 以及18部Schindler 9300 AE自动扶梯和10部Schindler 9500自动人行道
	Città dei Giovani, 办公及商业楼, 罗马	21部电梯 (包括13部Schindler 5300) 以及12部Schindler 9300 AE自动扶梯
	罗马地铁, Jonio站, 罗马	6部Schindler 5400电梯和22部Schindler 9300 AE自动扶梯
	意大利邮局, 多个城市	920部电梯的维保合同
英国	Canary Wharf Crossrail车站, 伦敦	7部Schindler 2600电梯, 2部Schindler 9300自动扶梯和17部Schindler 9700自动扶梯
	Tyne and Wear地铁, 多个车站, 英格兰东北部	5部Schindler 9300自动扶梯

Museum Novecento; 博物馆, 米兰, 意大利



Technopôle de Bouygues Telecom, 办公大楼; 默东, 法国



Bromma Blocks, 购物中心; 斯德哥尔摩, 瑞典





SkyTower, Floreasca City, 高层办公大楼；布加勒斯特，罗马尼亚



Falkensteiner酒店；贝尔格莱德，塞尔维亚



Hafenspitze, 酒店及办公大楼；杜塞尔多夫，德国



Millenium Hall, 购物中心；热舒夫，波兰





Torre Iberdrola, 办公楼; 毕尔巴鄂, 西班牙



Prime Tower, 商业及办公大楼; 苏黎世, 瑞士



维也纳火车站: 奥地利





1 2 3

4 5 6

7 8 9

0

## 电梯及自动扶梯

## 北美、中美和南美

阿肯色州	阿肯色州医科大学, 小石城	88部电梯维修保养合同
阿拉巴马州	Birmingham Shuttlesworth International Airport, 伯明翰	15部电梯 (包括3部Schindler 400A, 11部Schindler 330A和1部液压梯) 以及7部Schindler 9300自动扶梯
宾夕法尼亚	Consol Energy Center, 运动及娱乐场馆, 匹兹堡	11部电梯及13部自动扶梯维修保养合同
德克萨斯州	University Hospital, 圣安东尼奥	35部电梯 (包括27部Schindler 400A, 3部Schindler 330A和3部食品升降机)
	Lincoln Center, 办公楼, 达拉斯	47部电梯维修保养合同
	Four Oaks Place, 办公楼, 休斯顿	32部电梯更新改造
	Four Houston Center, 办公楼及购物中心, 休斯顿	12部电梯更新改造
	JP Morgan Chase Building, 712 Main Street, 办公大楼, 休斯顿	9部电梯更新改造, 配备Schindler ID
	Overton Center Tower, 办公大楼, 达拉斯	10部电梯更新改造
俄亥俄州	Cleveland Medical Mart & Convention Center, 克里夫兰	17部电梯 (包括1部Schindler 500A, 6部Schindler 400A, 8部Schindler 330A和2部货运电梯) 以及18部Schindler 9300自动扶梯
佛罗里达	Miami-Dade Transit, six Metromover stations	7部Schindler 9300自动扶梯
	迈阿密国际机场, 迈阿密	62部电梯、67部自动扶梯以及2部人行道的维修保养合同
哥伦比亚区	哥伦比亚广场, 办公大楼, 华盛顿D.C.	15部电梯更新改造
华盛顿	Sound Transit, 华盛顿大学火车站, 西雅图	13部Schindler 9300自动扶梯
加利福尼亚	650 Newport Center Drive, 办公楼, Newport海滩	7部配备Schindler ID的Schindler 7000电梯
	Bay Area Rapid Transit, Warm Springs Station, 纽瓦克	6部Schindler 9700自动扶梯
	社区医疗中心, 弗雷斯诺	29部电梯维修保养合同
康涅狄格州	辉瑞 (Pfizer), Central Research Facility, 格罗顿	52部电梯及2部自动扶梯维修保养合同
内华达州	Caesars Entertainment Corporation headquarters, 酒店及赌场, 拉斯维加斯	全国1 041部电梯和239部自动扶梯维修保养合同
	MGM Grand, 酒店及赌场, 拉斯维加斯	54部自动扶梯维修保养合同
纽约	World Trade Center Retail, 购物中心, 纽约	4部电梯及10部Schindler 9300自动扶梯
	Delta Terminal, John F. Kennedy国际机场, 纽约	6部电梯 (包括5部Schindler 330A) 以及2部Schindler 9300自动扶梯和11部Schindler 9500自动人行道
	Albany Medical Center, 住院大楼, 纽约	18部电梯 (包括9部Schindler 400A、3部Schindler 500A, 2部液压梯和4部升降平台)
	The New School, 大学及学生宿舍, 纽约	9部电梯 (包括8部Schindler 7000和1部Schindler 330A)
	W New York - 时代广场, 酒店, 纽约	13部电梯维修保养合同
	洲际酒店, 纽约	11部电梯及2部自动扶梯维修保养合同
	1290 Avenue of the Americas, 办公楼, 纽约	32部电梯更新改造, 配备Schindler ID
田纳西	One Commerce Square, 办公楼, 孟斐斯	10部电梯更新改造

北美、中美和南美

加拿大	卡尔加里国际机场, 卡尔加里	38部电梯 (包含5部Schindler 400A和17部Schindler 330A) 以及 23部Schindler 9300自动扶梯及8部Schindler 9500自动人行道; 42部电梯、37部自动扶梯及3部自动人行道的维修保养合同
	Altitude, 住宅楼, 蒙特利尔	7部电梯 (包含5部Schindler 7000和2部Schindler 400A)
	Tornoto Transit Commission, 多个地铁站, 多伦多	20部Schindler 9700自动扶梯
	High Street, 购物中心, 温哥华	11部电梯 (包含9部Schindler 330A) 以及8部Schindler 9300自动扶梯
	宜家 (IKEA), 里士满	13部电梯和3部Schindler 9300自动扶梯
	University of Alberta, 埃德蒙顿	187部电梯维修保养合同
	Metrotower 1, 购物中心, 商业及办公大楼, 温哥华	6部电梯更新改造, 配备Schindler ID
	Yorkdale, 购物中心, 多伦多	2部电梯 (包括1部Schindler 330A) 以及4部Schindler 9300自动扶梯
阿根廷	Sanatorio Finochietto, 医院, 布宜诺斯艾利斯	11部电梯 (包含9部Schindler 5400和2部Schindler 2600)
巴西	Edificio-Sede da Odebrecht, 办公楼, 圣保罗	20部电梯 (包括11部含Miconic 10和Schindler ID的Schindler 7000, 4部Schindler 5500, 1部Schindler 3300, 3部Schindler 300L和1部液压梯)
	Club Life Morumbi, 住宅楼, 圣保罗	34部电梯 (包括32部Schindler 300L和2部Schindler 3100)
	Centro Tecnológico Itaú Unibanco, 银行, 圣保罗	21部Schindler 300L电梯更新换代
	Boulevard Londrina Shopping, 购物中心, 隆德里纳	12部Schindler 300L电梯, 12部Schindler 9300自动扶梯及 2部Schindler 9500自动人行道
	Edificio Grande São Paulo, 办公楼, 圣保罗	更新改造10部Schindler 300L电梯, 配备Miconic 10以及1部Schindler 5300
墨西哥	Lomas Verdes, 购物中心, 墨西哥城	5部电梯 (包括3部Schindler 5400和2部Schindler 330A) 以及 4部Schindler 9300 AE自动扶梯以及8部Schindler 9500自动人行道
	Centro Civico, 办公楼, 托兰辛戈	2部Schindler 3300 AP电梯; 4部Schindler 9300 AE自动扶梯
乌拉圭	Ocean Drive, 住宅楼, 蓬塔德尔埃斯特	6部Schindler 5400电梯
	One, 住宅楼, 蓬塔德尔埃斯特	6部Schindler 5400电梯
智利	Parque Titanium, B、C大楼, 办公楼群, 圣地亚哥	18部电梯 (包括16部Schindler 7000和2部Schindler 3300 AP)
	Cerro El Plomo, 办公大楼, 圣地亚哥	13部电梯 (包括10部Schindler 7000和3部Schindler 5400 AP) 以及 2部Schindler 9300自动扶梯
	Apoquindo 5400, 办公楼, 圣地亚哥	7部Schindler 7000电梯
	Security II, 办公楼, 圣地亚哥	6部Schindler 7000电梯

Core, 购物中心; 卡尔加里, 加拿大



Metrotower 1, 购物中心, 商业及办公大楼; 温哥华, 加拿大



The Crescent酒店, 商业及办公大楼; 达拉斯, 美国





Torre del Ángel, 办公大楼; 墨西哥城, 墨西哥



Costanera Center, 购物中心、商业及办公大楼; 圣地亚哥, 智利



Pátio Faria Lima, 办公楼; 圣保罗, 巴西



亚洲、澳大利亚和非洲

中国	文化中心, 购物中心, 天津	100部Schindler 9300 AE自动扶梯
	江北嘴中央商业区, 金融城2, 办公及商业大楼, 重庆	49部电梯 (包括39部Schindler 7000和10部Schindler 5400 AP)
	邦华国际, 办公大楼, 广州	20部电梯 (包括16部Schindler 7000, 3部Schindler 5400 AP和1部Schindler 80L)
	江阴泓佳·和院, 别墅, 无锡	216部Schindler 3300 AP电梯
	深圳湾运动中心, 酒店及运动场馆, 深圳	31部电梯 (包括3部Schindler 7000, 25部Schindler 5400 AP和3部Schindler 80L) 以及10部Schindler 9300 AE自动扶梯
	凯悦酒店, 沈阳	14部电梯 (包括11部Schindler 7000和3部Schindler 5400 AP) 以及6部Schindler 9300 AE自动扶梯
	凯悦酒店, 大连	28部电梯 (包括21部Schindler 7000, 7部Schindler 5400 AP) 以及4部Schindler 9300 AE
	哈尔滨西客站, 哈西区, 哈尔滨	26部电梯 (包括14部Schindler 5400 AP和12部Schindler 3300 AP) 以及63部Schindler 9300 AE自动扶梯和6部Schindler 9500自动人行道
	升龙凤凰, 商业楼, 郑州	108部Schindler 9300 AE自动扶梯
	国际会议展览中心, 贵阳	128部Schindler 9300 AE自动扶梯及4部Schindler 9500自动人行道
	环球航运广场, 购物中心及办公楼, 宁波	20部Schindler 7000电梯
	Tsuen Wan Town Lot 403, 荃湾西站, 住宅楼, 香港	37部电梯 (包括28部Schindler 7000和8部Schindler 5400)
	Tai Tong 116, 住宅楼, 香港	39部Schindler 3500电梯
	Lohas Park, Package 2, Stage 3, 住宅楼, 香港	18部Schindler 7000电梯
	将军澳85区A, 住宅楼, 香港	25部电梯 (包括24部Schindler 3500和1部Schindler 3400) 以及2部Schindler 9300 AE自动扶梯
	沙田52区, 第一期, 公共房屋发展项目, 香港	17部电梯 (包括3部Schindler 7000和2部Schindler 3400) 以及8部Schindler 9300 AE自动扶梯
	香港房屋委员会三处房产, 香港	93部电梯更新改造
	One Oasis, 住宅楼, 澳门	62部电梯 (包括40部Schindler 7000和22部Schindler 3400)
中国台湾地区	Mei-Fu-Tan Mei, 第一、二期, 商业楼群, 台北	59部电梯 (包括40部Schindler 5400和19部Schindler 5300) 以及10部Schindler 9300 AE自动扶梯
	Tai Xi, 住宅楼, 台中	25部Schindler 3300电梯



亚洲、澳大利亚和非洲

菲律宾	One Shangri-La Place, 购物中心及住宅楼, 曼达卢永市	21部电梯 (包括14部Schindler 7000和6部Schindler 5400) 以及 40部Schindler 9300 AE自动扶梯
	Shangri-La at the Fort, 酒店及购物中心, 塔吉格	33部电梯 (包括20部Schindler 7000和12部Schindler 5400) 以及 12部Schindler 9300 AE自动扶梯
	Jazz Residences, 购物中心及住宅楼, 马卡蒂市	27部电梯 (包括20部Schindler 7000, 5部Schindler 5400和2部Schindler 2600)
	Gateway Tower, 办公楼, 奎松市	9部Schindler 7000电梯及8部Schindler 9300 AE自动扶梯
	Twin Oaks Place, 购物中心及住宅楼, 曼达卢永市	7部电梯 (包括5部Schindler 7000和2部Schindler 3300) 以及 8部Schindler 9300 AE自动扶梯
韩国	Cheongra The Lake Park, 住宅楼, 仁川市	18部电梯 (包含17部Schindler 7000和1部Schindler 5300)
	IT Valley, 办公楼群, 龙仁市	23部电梯 (包括10部Schindler 7000, 9部Schindler 5400和 2部Schindler 5300) 以及6部Schindler 9300自动扶梯
	Homeplus, 购物中心, 多处	20部电梯及56部Schindler 9500自动人行道
马来西亚	Sunsuria 7th Avenue, 办公楼, Setia Alam	57部Schindler 5300电梯
	Kinrara Residence, 住宅楼, 蒲种, 吉隆坡	29部Schindler 3300电梯
	The Atmosphere, 第一期, 2D, 办公楼, 八打灵再也	28部Schindler 5300电梯及4部Schindler 9300 AE自动扶梯
	E and O Semi D, 住宅楼, 檳城	28部Schindler 3300电梯
	University College Sedaya International, 波德申	20部Schindler 5400电梯及4部Schindler 9300 AE自动扶梯
Capital Square, 办公楼, 吉隆坡	16部电梯更新改造	
日本	Canal City Hakata东楼, 购物中心, 福冈	15部Schindler 9300 AE自动扶梯
泰国	Sansiri, 十个住宅发展项目, 曼谷	53部电梯 (包括37部Schindler 3500和16部Schindler 3300)
	Preuksa, 五个住宅发展项目, 曼谷	28部电梯 (包括23部Schindler 3500和5部Schindler 3300)
	Airport Link Square, 酒店及商业楼群, 曼谷	13部电梯 (包括6部Schindler 5400和7部Schindler 5300) 以及 38部Schindler 9300 AE自动扶梯
	Regent Green Power, 七个住宅项目, 曼谷	22部Schindler 3300电梯
新加坡	Plaza Athenee, 酒店, 曼谷	4部电梯更新改造
	Asia Square Tower 2, 办公楼	40部电梯 (包括34部Schindler 7000和5部Schindler 5400) 以及 10部Schindler 9300 AE自动扶梯和4部Schindler 9500自动人行道
	University Hospital	28部电梯 (包括22部Schindler 7000和6部Schindler 5400) 以及 10部Schindler 9300 AE自动扶梯
	Institute of Technical Education, College Central	19部电梯 (包括18部Schindler 5400) 以及部14 Schindler 9300 AE自动扶梯
	The Greenwich, 住宅楼	20部电梯 (包括19部Schindler 3400) 以及1部Schindler 9300 AE自动扶梯
Chinatown Point, 购物中心	2部Schindler 5400电梯及12部Schindler 9300 AE自动扶梯以及 29部电梯更新改造	
印度	Mhada Malwani and Mhada Shimpoli, 住宅楼, 孟买	71部Schindler 3300 AP电梯
	Nanded City, 住宅楼, 浦那	43部电梯 (包括32部Schindler 3300 IN和11部Schindler 3300 AP)
	Haridwar Greens, 住宅楼, 哈里瓦	50部Schindler 3100 IN电梯
印度尼西亚	Alam Sutera Mall, 购物中心, 塞尔彭, 唐格朗	40部Schindler 9300 AE自动扶梯
越南	Vincom Eden Center, 购物中心及商业楼, 胡志明市	12部Schindler 5500电梯及40部Schindler 9300 AE自动扶梯
	Cantavil Premier, 住宅楼, 胡志明市	13部电梯 (包括6部Schindler 5400和7部Schindler 5500) 以及 14部Schindler 9300自动扶梯
	Quang Trung, 软件园, 胡志明市	6部Schindler 5400电梯及20部Schindler 9300 AE自动扶梯
	VinMedicare, 医院, 河内	18部Schindler 5500电梯
	Angsana, 酒店及度假村, 顺化市	12部电梯, 包括7部Schindler 5300和4部Schindler 5400梯

亚洲、澳大利亚和非洲

澳大利亚	AMP Limited, 办公及商业大楼, 多处	155部电梯更新合同
新西兰	Auckland University of Technology, WG Learning Precinct, 奥克兰	4部Schindler 5400电梯和6部Schindler 9300自动扶梯
	ASB银行, 奥克兰	5部电梯 (包括3部Schindler 5400, 1部Schindler 3300 AP和1部Schindler 2600) 以及2部Schindler 9300自动扶梯
	Taranaki Base医院, 新普利茅斯	3部Schindler 2500电梯
摩洛哥	Tikida Beach Hotel, 阿加迪尔	14部Schindler 5300电梯
	International University, 拉巴特 (UIR)	9部Schindler 3400电梯
	International University Hospital Cheikh Zaid, 拉巴特	9部电梯 (包括7部Schindler 5400 和2部Schindler 2500) 以及6部电梯更新改造
南非	115 West Street, 办公楼, 约翰内斯堡	11部电梯 (包括9部Schindler 5400 AP及2 Schindler 5400 EU) 以及14部Schindler 9300 AP自动扶梯
	The Cascades Sun City酒店, 皮兰斯伯格	3部电梯更新改造
	North Beach酒店, 德班	9部电梯更新改造
伊朗	Isfahan City Center, 酒店, 购物中心及商业楼, 伊斯法罕	21部Schindler 5400电梯, 70部Schindler 9300自动扶梯以及8部Schindler 9500自动人行道
以色列	Grand Mall, Beer Sheeva	23部电梯 (包括14部Schindler 5400和9部Schindler 2600) 以及14部Schindler 9300自动扶梯
	Vita Tower, 办公楼, 特拉维夫	5部Schindler 7000电梯
	Kiryat Migdal, 办公楼, 贝达蒂克法	17部电梯 (包括4部Schindler 7000和13部Schindler 5400)
卡塔尔	Falcon Tower, 住宅楼, 多哈	17部电梯 (包括8部Schindler 7000和5部Schindler 5300)
	Barwa City, 商业及住宅楼, 多哈	25部电梯 (包括19部Schindler 3300 AP和5部Schindler 5400 AP)
沙特阿拉伯	Le Prestigious, 商场, 吉达	12部电梯和6部Schindler 9300 EU自动扶梯
	Al Magaliya, 购物中心, 利雅得	30部电梯及16部Schindler 9300 EU自动扶梯
	King Faisal Specialist医院及研究中心, 第二期, 利雅得	66部电梯
	King Abdullah肿瘤及肝脏疾病中心, 利雅得	19部电梯

161 Castlereagh Street, 办公楼; 悉尼, 澳大利亚



法院大楼; 利雅得, 沙特阿拉伯



Canal City Hakata东楼, 购物中心; 福冈, 日本



Dubai Mall, 购物中心; 迪拜, 阿拉伯联合酋长国

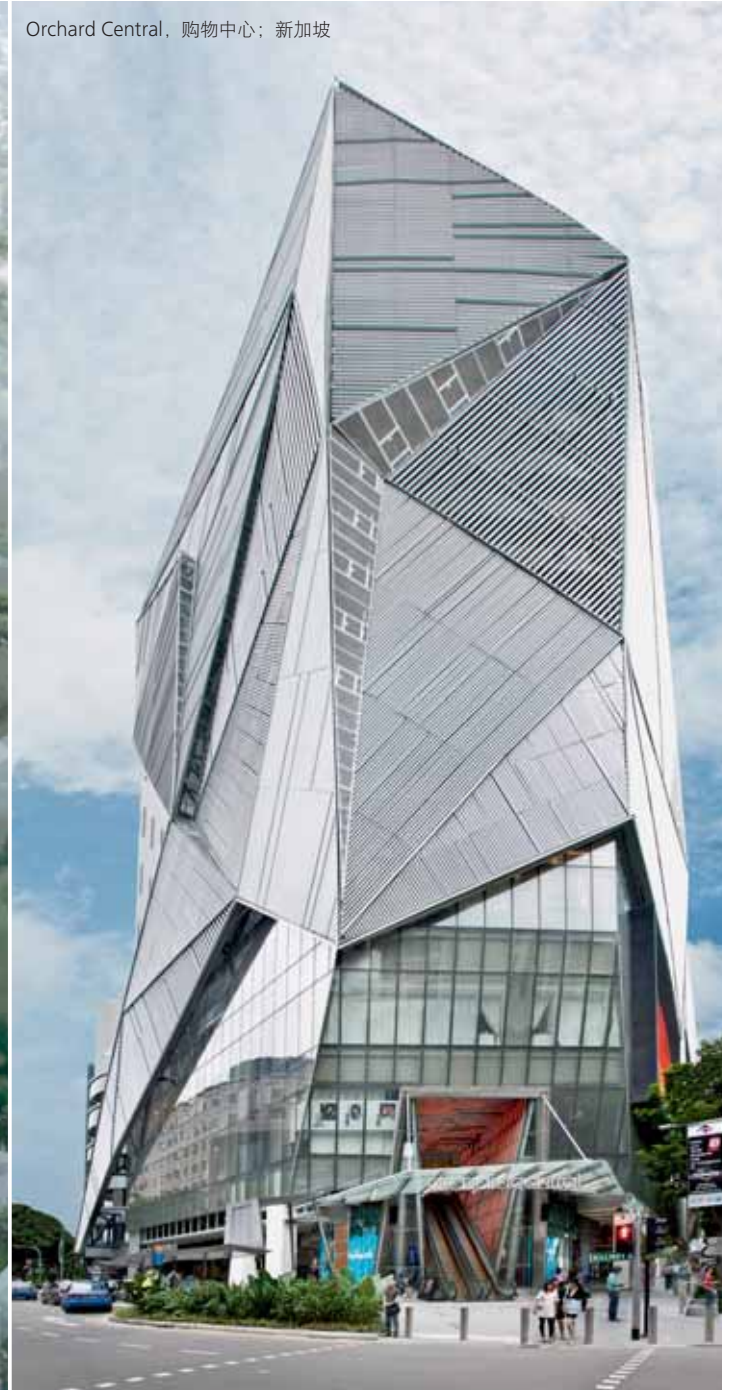




开元环球中心，酒店、商业及办公大楼；河北，中国



Orchard Central，购物中心；新加坡



哈尔滨西客站，哈西区；哈尔滨，中国





润华国际中心，购物中心及办公楼；南通，中国



Grand Indonesia Shopping Town: 雅加达，印度尼西亚



D-Cube City, 购物中心；首尔，韩国





# PORT技术

## 革命性创新技术颠覆传统客流管理

1990年，迅达推出了全球首个目的楼层控制系统Miconic 10。2000年，第二代建筑内交通管理系统Schindler ID问世，目前已在世界各地的建筑中被广泛运用。成就该项突破的决定性因素是全新的调度算法和最尖端的访问控制系统的组合。

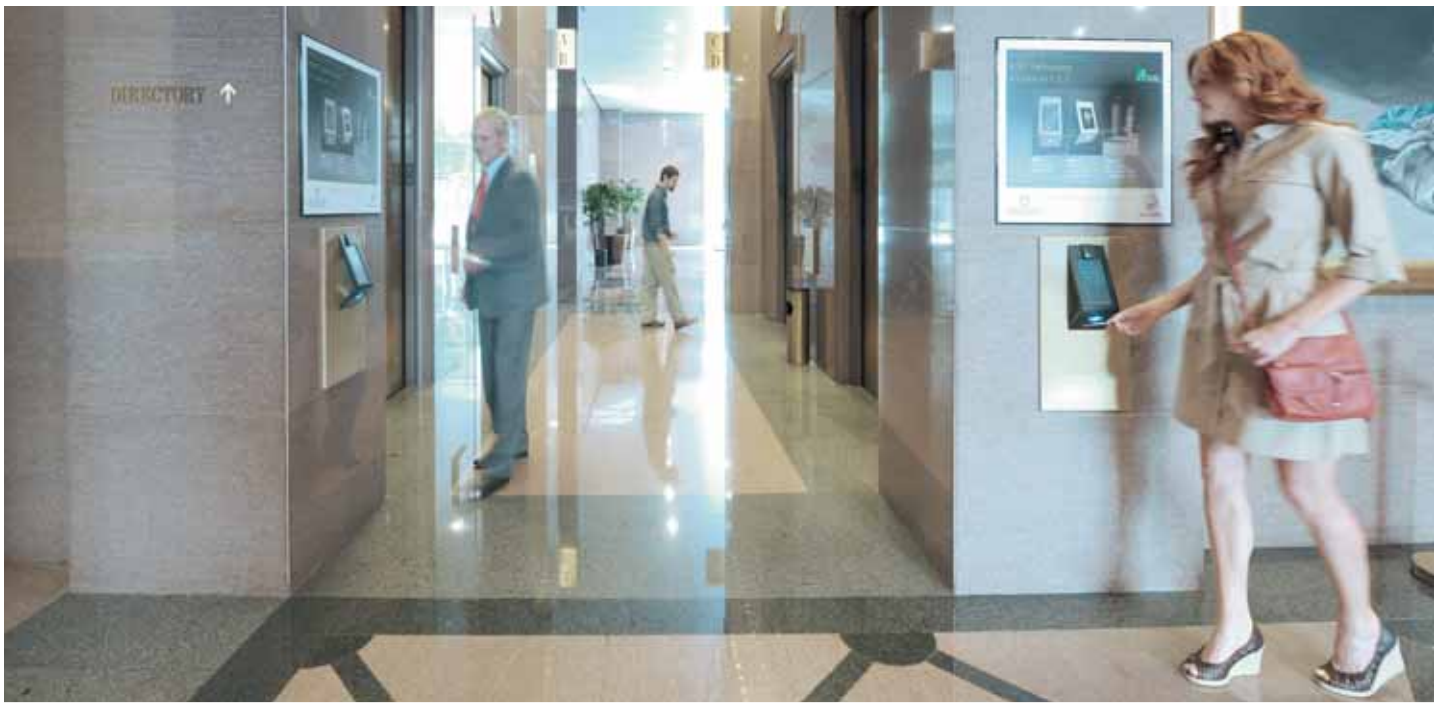
2009年，迅达研发出了PORT技术，其核心在于连接整栋建筑的通用信息系统——“个性化智能服务终端(PORT)”。该通讯平台能在确保安全的前提下，计算出到达楼内任何地点的最优路线。不论是住户、访客还是快递员，每个人都能在大楼进口处通过预编程的门卡被识别和授权。通过这个身份识别流程，目的楼层控制系统就可以计算出从大楼内任意地点到某间公寓或是办公室的最快捷路线。同时，所有的乘客都能被自动引导到相应的电梯轿箱，最大限度减少等候时间。

PORT技术提供了高度个性化定制化的服务，考虑到了行动不便者的需求，同时还节能环保，优化建筑内的人流走向。

PORT拥有智能化、交互式的人机界面接触技术。只需轻触屏幕，乘客就能与完善的计算机系统取得联系。该系统能识别乘客并与之交流，还能提供最恰当的引导。

PORT技术给建筑的运输和安全理念带来了革命性变化，并为建筑学带来了过去所无法想象的自由挥洒的无限可能。

PORT技术的诞生，让迅达再度成为创新领域的领先者。



## 世界范围内最重要订单

### 阿拉伯

联合酋长国	Concorde Tower, 办公楼, 迪拜	更新改造6部电梯, 并配备PORT技术
	Damas Towers, 住宅楼, 迪拜	更新改造5部电梯, 并配备PORT技术

澳大利亚	90 Collins Street, 办公及商业大楼, 墨尔本	更新改造10部 Schindler 5400电梯, 配备PORT技术
	C7 Docklands, 办公及商业大楼, 墨尔本	4部运用PORT技术的Schindler 5400电梯

加拿大	World on Yonge, 购物中心、酒店、办公及住宅楼, 多伦多	29部电梯 (包括19部Schindler 7000, 其中5部运用PORT技术, 5部Schindler 330A和2部Schindler 400A) 以及4部Schindler 9300自动扶梯
	Hyatt Regency, 酒店, 温哥华	更新改造5部电梯, 并配备PORT技术

美国	One California Plaza, 办公楼, 洛杉矶	更新改造28部电梯, 其中19部运用PORT技术和Schindler ID以及28部电梯维修保养合同
	1800 Century Park East, 办公楼群, 洛杉矶	更新改造17部电梯, 其中14部运用PORT技术
	1500 K Street, 办公楼, 华盛顿	更新改造6部电梯, 并配备PORT技术
	500 North Lake Shore Drive, 住宅楼, 芝加哥	5部Schindler 7000电梯 (其中4部运用PORT技术), 以及2部Schindler 400A
	One Worldwide Plaza, 办公楼, 纽约	更新改造27部电梯, 并配备PORT技术
	Fifth Avenue Place, 办公及商业楼, 匹兹堡	更新改造15部电梯, 配备目的地界面及PORT技术
	The Crescent酒店, 商业及办公大楼, 达拉斯	更新改造50部电梯, 其中24部运用PORT技术以及6部自动扶梯
	8435 Stemmons Freeway, 办公楼, 达拉斯	更新改造4部电梯, 配备PORT技术
	Hilton Palacio del Rio酒店, 圣弗兰西斯科	更新改造4部电梯, 配备PORT技术

墨西哥	Reforma Rhin, 办公楼, 墨西哥城	19部电梯 (包括12部运用PORT技术的Schindler 7000, 6部Schindler 5400 AP和1部Schindler 5400 EU)
	Insurgentes 1460, 办公楼, 墨西哥城	15部电梯 (包括10部运用PORT技术的Schindler 7000 和5部Schindler 5400 EU) 以及2部Schindler 9300 AE自动扶梯

## 世界范围内最重要订单

瑞士	罗氏 (Roche) 总部, 巴塞尔	14部配备PORT技术的Schindler 7000电梯
新加坡	汇丰银行 (HSBC), 21 科利尔码头	更新改造7部电梯, 并配备PORT技术
意大利	SACE Spa, 办公楼, 罗马	更新改造4部电梯, 并配备PORT技术
印度尼西亚	Ciputra World Jakarta, 购物中心及办公楼, 雅加达	20部电梯 (包括18部运用PORT技术的Schindler 7000和2部Schindler 5400) 以及94部Schindler 9300 AE自动扶梯
	Rasuna Tower, 办公楼, 雅加达	31部电梯 (包括25部运用PORT技术的Schindler 7000和5部Schindler 5400) 以及2部Schindler 9300 AE自动扶梯
	The Convergence, 办公楼, 雅加达	14部电梯 (包括9部运用PORT技术的Schindler 7000, 2部Schindler 5300和2部Schindler 5400) 以及16部Schindler 9300 AE自动扶梯
	Gudang Garam Tower, 办公楼, 雅加达	12部电梯 (包括8部运用PORT技术的Schindler 7000和4部Schindler 3300)
	Menara Prima, 二期, 办公楼, 雅加达	14部电梯 (包括10部运用PORT技术的Schindler 7000和4部Schindler 3300)
英国	60 Holborn Viaduct, 商业楼, 伦敦	11部电梯 (包括7部运用PORT技术的Schindler 5400和1部Schindler 2400)
	5-6 St James's Square, 办公及住宅楼, 伦敦	15部电梯 (包括9部运用PORT技术的Schindler 5400和3部Schindler 2400)
中国	华置广场, 购物中心、酒店及住宅大楼, 成都	76部电梯 (包括43部运用PORT技术的Schindler 7000 32部Schindler 5400 AP, 以及1部液压梯) 以及50部Schindler 9300 AE自动扶梯
	人民日报, 办公大楼, 北京	20部电梯 (包括16部Schindler 7000, 其中14部运用PORT技术, 3部Schindler 5400 MRL和1部Schindler 80L)
	金虹桥国际中心, 酒店及办公楼, 上海	28部电梯 (包括24部Schindler 7000, 其中20部运用PORT技术) 以及4部Schindler 5400 AP



1 2 3  
4 5 6  
7 8 9  
0

# 企业公民责任

每天，迅达电梯及自动扶梯为全球近10亿人次提供运送服务，同时也运送着各种货物。公司的长远成功在很大程度上取决于其能否以市场为导向并以可盈利的方式提供安全、舒适、高效的移动解决方案。迅达在这些方面做得越成功，它的客户、员工、股东和其他重要利益相关方就能收益越多。迅达企业公民责任的行动彰显了公司如何在社会中扮演自己的角色，并尽到其对所有利益相关者及对环境应尽的责任。

## 专设的企业公民责任网站

在2000年的年报中，迅达首次报告了其在产品生态领域内的环保成果。2005年的年报中，迅达更是将报告范围拓展到企业经营生态学数据，以及指导企业经营的宗旨、价值观等具体信息。同时还详细阐述了其履行社会责任的具体途径和方法。

为了避免因使用或运输纸张而对环境造成的不必要的影响，迅达决定推出专门的网站来公布这方面的具体信息并持续更新。网站地址为：

[www.schindler.com/corporatecitizenship](http://www.schindler.com/corporatecitizenship)

网站对以下主题均有详述：

## 环境

迅达电梯及自动扶梯的平均设计使用寿命为30年。因此从产品生态学的角度来看，其对环境的影响主要发生在电梯运行阶段而非制造过程。因此，在开发新电梯和自动扶梯时，首要目标在于确保新产品较过去的产品具有更佳的能源和材料效率。

经营生态学绩效指标显示，在迅达对环境产生的影响中，近60%是由于全球范围内超过17 000辆的运输车辆所造成。因此，公司要特别注意通过优化运输线路及采购更环保的车型来减少油耗。

### 安全

确保44 000多名员工以及每天10亿人次乘客的安全，是迅达企业责任的核心要素。因此，我们的质量和安全标准不仅适用于产品，更适用于整个公司。迅达很早便建立了全面的内外风险及安全综合管理体系，因为迅达不希望、也绝不能在安全问题上有任何妥协。

### 员工

迅达始终相信：积极的员工队伍是满足客户需求、确保业务成功的先决条件。因此，公司立志成为本行业内的最佳雇主。为了吸引和留住优秀人才并进一步提高其技能，迅达推行了一系列措施，包括营造健康安全的工作环境，每年提供培训和发展的机会，支持员工参与政治、文化或慈善方面的各种活动。

### 价值观及社会责任

本着“以客户服务领先市场”的愿景，迅达就是一流服务、正直守信的代名词。

1997年，迅达成为欧洲电梯行业内第一家推行员工行为准则的公司。该行为准则要求迅达世界范围内的所有管理人员和普通员工都应遵守职业道德和相关的法律规范。迅达为此设立专职的合规经理来监督行为准则的执行和遵守情况，而这些合规经理直接向董事长任命的审计委员会汇报。

随后，迅达还签署了世界经济论坛组织（WEF）发起的“反腐败合作倡议”（PACI），该倡议旨在全球范围内防范各种贪污受贿行为。

# 迅达大奖赛 Schindler Award

1 2 3  
4 5 6  
7 8 9  
0

企业公民责任

## “行无碍Access for All”——迅达大奖赛

### 人人可享的无障碍通行

迅达大奖赛由迅达集团于2003年赞助推出。这项设计大赛面向欧洲所有建筑专业学生，参赛者需提交以“行无碍Access for All”为主题的设计理念。

本竞赛旨在强化年轻建筑师对于城市建筑无障碍通行的设计理念，鼓励他们打破建筑形式、照明和材料等方面的局限，关注那些真正使用他们所设计的建筑结构 and 空间的各类人群的需求。竞赛的目标是有针对性地改善楼宇、火车站、机场航站楼以及医院等建筑内的客流问题，换言之，要为不同年龄、不同健康状况、不同行动能力的所有人提供畅通无碍的移动解决方案。

欲参加2012年迅达大奖赛的欧洲建筑系学生或学校，请在2012年4月30日前登记注册，并随后寄上设计作品。

参见更多详情，请登录网站: [www.schindleraward.com](http://www.schindleraward.com).

鉴于迅达大奖赛举办的成功经验，未来该比赛将不限于在欧洲、也将在中国及亚洲地区举行。



# “绿色”电梯

## 建筑LEED环保认证

越来越多的大楼建设者都在争取绿色环保认证，以表明他们的设计和建造遵循了可持续发展的原则，因为这些认证在某种程度上增加了建筑的价值和吸引力。1998年，美国绿色建筑委员会（US Green Building Council）引进了LEED评估系统（能源及环保设计领先认证），其严格的标准在全球得到广泛认可。这一认证对大楼及其组成部分的整个使用寿命进行全局评估，而高效率、低能耗的电梯则能为评估结果加分不少。

多年以来，迅达在开发以未来为导向的新技术时，始终考虑到环保标准。例如，降低能耗成为研发过程中不可或缺的部分。因此，世界上很多拥有LEED认证的大楼都使用了低能耗、高效率的迅达电梯。

## 能耗效率等级

今天，我们可以使用能耗效率等级来评估一部电梯耗能究竟如何，等级从高到低由A到G来表示。具体测量方法以2009年3月德国工程师协会发布的测量电梯能耗的VDI 4707标准为基础。

## Schindler 7000高端梯——“A”级能耗效率

Schindler 7000全球化高端电梯是迅达响应生态化需求的最佳例证。世界上诸多摩天大楼及其它高层大厦都使用了Schindler 7000高端梯，该电梯在测评中获得了“A”级能耗效率认证，这就意味着它在电梯中属于最绿色、最环保的产品。

在电梯生产过程中，迅达优先使用较旧产品线而言对环境影响较小的、在报废时可降解的生态环保材料。通过开发高端轻质材料部件、优化轿箱照明和其他电气设备待机时的能耗，以及在电梯运行时将能源回收至建筑物的电网中，实现大量节省能耗的目标。此外，迅达革命性的PORT目的楼层控制系统优化楼内的运送路线，减少每位乘客所消耗的能源。

### 迅达使用太阳能

迅达已经开发出了第一部太阳能电梯，它既能纯粹依靠太阳能运行，也能以太阳能与常规电力的混合能为动力。这表明无论阴晴、不分昼夜，该电梯都可以持续运行。所有多余的太阳能都能回收转化入大楼电网。

一直以来，迅达都承诺投资于新技术开发以实现清洁性和可持续移动性。这一理念通过迅达与“阳光动力”的联手得到了加强。希望迅达工程师们与领先技术公司的研究者、技术专家们的合作，能带来全新的开发思想并将其用于迅达产品的开发。

关于产品生态学更多信息，请参见如下地址：

[http://ccr.schindler.com/product\\_ecology\\_intro\\_en,3619.html](http://ccr.schindler.com/product_ecology_intro_en,3619.html)

# “阳光动力”

## 今日行动应对明日挑战

移动的需求日益频繁，而能源却日趋稀缺和昂贵。要解决这个问题，科技的作用不可小觑。迅达和“阳光动力”拥有一个共同目标：开发能够突破当今技术限制的尖端技术，为未来指路。“阳光动力”是一项开创性举动，一架翼展同空客飞机差不多、但重量却轻了100倍左右的“阳光动力”飞机预计将在2014年进行环球飞行，昼夜不歇，以太阳能作为唯一能源，无需任何燃料。

迅达运用创新性技术在电梯产业中一次次地刷新标准，尤其在实现能耗效率最大化的方面。例如无机房电梯、目的楼层控制系统、无钢丝绳驱动、PORT技术以及最新发布的太阳能电梯。

## 清洁及可持续的移动

“阳光动力”是当今世界最激励人心的清洁能源技术项目之一。它具有突破性的技术：飞机使用革命性的材质颠覆传统结构，同时提高了材料的强度，并减轻了它的重量。

这些创新也将使迅达获益。这支由多学科研究者和技术专家组成的团队来自于各个技术领先的公司，迅达的工程师作为合作成员参与其中，集中力量研究“阳光动力”的复合材料及结构。专家们的工作集中于管形设计，具有极高扭转力度的新型蜂巢结构以及复杂的太阳能技术。他们的智慧将被运用到迅达的技术发展之上。

## 创新性精神是打开未来的钥匙

创新的动力源于追求新途径，超越简单的线性发展。“阳光动力”项目的目标不是简单的节省燃料，而是完全摆脱对于燃料的依赖。“阳光动力”鲜明地展示了突破性创新的可能性。不管是现在还是未来，迅达都会分享这种先锋精神。

更多信息，请参见：

[http://www.schindler.com/group-index/group-kg-about/group\\_kg\\_solar.htm](http://www.schindler.com/group-index/group-kg-about/group_kg_solar.htm)

<http://www.solarimpulse.com>





1 2 3  
4 **5** 6  
7 8 9  
0

# 财务状况概览

# 集团财务报表概要

1 2 3  
4 **5** 6  
7 8 9  
0

财务状况概览

## 损益表

单位: 百万瑞士法郎	2011	2010	2009 <sup>1</sup>	2009	2008	2007
收入	7 854	8 187	8 281	12 691	14 027	13 835
营业成本	7 064	7 237	7 347	11 717	13 138	13 005
营业利润	790	950	934	974	889	830
反垄断罚款						293
融资活动	1	-17	-44	-64	-12	-51
关联公司投资收入	-1	5	-6	-6	1	-
税前利润	790	938	884	904	878	486
所得税	214	259	248	251	244	208
持续经营业务所获利润	576	679	636			
售出业务ALSO所获利润	35	32	17			
净利润	611	711	653	653	634	278
净利润归于:						
迅达控股有限公司股东权益	586	677	625	625	615	254
少数股东权益	25	34	28	28	19	24
持续经营业务所获利润归于:						
迅达控股有限公司股东权益	551	654	613			
少数股东权益	25	25	23			

<sup>1</sup> ALSO作为售出业务而单独报告, 2010年集团financial statements对ALSO财务状况已作追溯调整。

## 资产负债表 (截至12月31日)

单位: 百万瑞士法郎	2011	2010	2009	2008	2007
流动资产	5 098	5 402	5 103	4 956	4 927
非流动资产	2 546	2 028	1 977	1 855 <sup>1</sup>	2 214
总资产	7 644	7 430	7 080	6 811	7 141
流动负债	3 345	3 671	3 466	3 726	3 827
非流动负债	1 482	940	1 093	1 049 <sup>1</sup>	1 232
总负债	4 827	4 611	4 559	4 775	5 059
股东权益	2 817	2 819	2 521	2 036 <sup>1</sup>	2 082
迅达控股有限公司股东权益	2 782	2 715	2 412	1 925 <sup>1</sup>	1 957
少数股东权益	35	104	109	111	125
负债和股东权益合计	7 644	7 430	7 080	6 811	7 141

<sup>1</sup> 2009年financial statements追溯调整

## 现金流量表

单位: 百万瑞士法郎	2011	2010	2009	2008	2007
来自经营活动的现金流	690	1 114	1 052	1 062	602
来自投资活动的现金流	-464	-361	215	-525	-11
来自融资活动的现金流	-102	-339	-624	-264	-511
汇兑差额	-41	-13	22	-45	-28
现金和现金等价物变化	83	401	665	228	52

# 迅达控股有限公司

## 财务报表概要

财务状况概览

### 损益表

单位: 百万瑞士法郎	2011	2010	2009	2008	2007
集团公司的收入	683	766	553	520	398
其他收入	60	10	26	44	546
<b>总收入</b>	<b>743</b>	776	579	564	944
减值, 价值调整和准备金变化	27	73	54	82	28
其他费用	45	33	34	54	42
<b>总费用</b>	<b>72</b>	106	88	136	70
<b>本年度净利润</b>	<b>671</b>	670	491	428	874

### 资产负债表 (截至12月31日)

单位: 百万瑞士法郎	2011	2010	2009	2008	2007
流动资产	2 359	1 483	1 135	1 219	1 052
非流动资产	1 613	1 637	1 604	1 604	1 615
<b>总资产</b>	<b>3 972</b>	3 120	2 739	2 823	2 667
债券	600	-	-	300	300
其他负债	439	503	553	528	404
<b>总负债</b>	<b>1 039</b>	503	553	828	704
股本	7	7	7	7	7
参与凭证资本	5	5	5	5	5
留存收益	2 250	1 935	1 683	1 555	1 077
本年度净利润	671	670	491	428	874
<b>股东权益合计</b>	<b>2 933</b>	2 617	2 186	1 995	1 963
<b>负债和股东权益合计</b>	<b>3 972</b>	3 120	2 739	2 823	2 667

### 股息支付

单位: 百万瑞士法郎	2011	2010	2009	2008	2007
记名股票	144 <sup>1</sup>	211 <sup>2</sup>	141	141	114
无记名参与凭证	97 <sup>1</sup>	144 <sup>2</sup>	97	97	78
<b>股息支付总额</b>	<b>241<sup>1</sup></b>	355 <sup>2</sup>	238	238	192

<sup>1</sup> 董事会拟议

<sup>2</sup> 普通股股息及额外股息总计

### 股息政策

经董事会批准并宣布了与盈利有关的股息政策, 该政策规定股息支付比例是合并净利润 (不包括少数股东权益) 的35%到45% (见第67页)。

# 集团关键数据

1 2 3  
4 **5** 6  
7 8 9  
0

财务状况概览

集团						
单位: 百万瑞士法郎	2011	2010	2009 <sup>1</sup>	2009	2008	2007
已接订单	<b>8 249</b>	8 778	8 418	12 865	14 479	14 116
收入	<b>7 854</b>	8 187	8 281	12 691	14 027	13 835
息税、折旧及摊销前利润EBITDA <sup>2</sup>	<b>909</b>	1 082	1 054	1 124	1 018	958
%	<b>11.6</b>	13.2	12.7	8.9	7.3	6.9
息税及摊销前利润EBITA <sup>3</sup>	<b>826</b>	998	965	1 028	926	865
%	<b>10.5</b>	12.2	11.7	8.1	6.6	6.3
息税前利润EBIT <sup>4</sup>	<b>790</b>	950	934	974	889	830
%	<b>10.1</b>	11.6	11.3	7.7	6.3	6.0
反垄断罚款						293
融资和投资活动净收入	-	-12	-50	-70	-11	-51
税前利润	<b>790</b>	938	884	904	878	486
净利润	<b>611</b>	711	653	653	634	278
%	<b>7.8</b>	8.7	7.9	5.1	4.5	2.0
反垄断罚款前净利润						571
%						4.1
迅达控股有限公司股东的净利润	<b>586</b>	677	625	625	615	254
现金流 <sup>5</sup>	<b>811</b>	861	813	813	733	391
现金流(持续性运营) <sup>5</sup>	<b>810</b>	823	774			
资本性支出	<b>124</b>	147	103	103	120	103
储备订单	<b>6 438</b>	6 075	6 200	6 341	6 396	6 752
年终员工数	<b>44 387</b>	43 010	41 962	43 437	45 063	45 208
股东权益合计	<b>2 817</b>	2 819	2 521	2 521	2 036 <sup>6</sup>	2 082
产权比率(%)	<b>36.9</b>	37.9	35.6	35.6	29.9	29.2

<sup>1</sup>ALSO作为售出业务而单独报告, 2010年集团financial statements对ALSO财务状况已作追溯调整。

<sup>2</sup>EBITDA: 营业利润+折旧/摊销

<sup>3</sup>EBITA: 营业利润+折旧

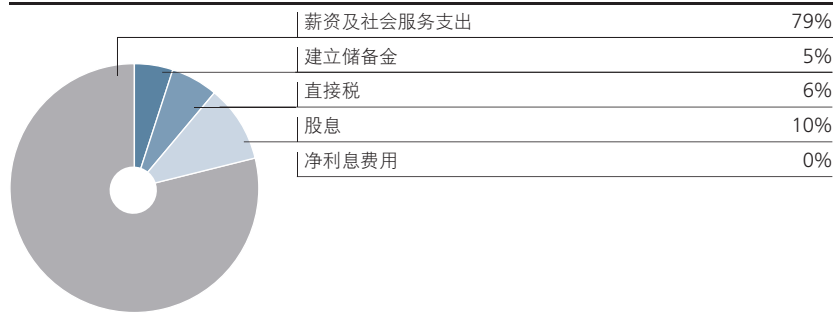
<sup>4</sup>EBIT: 营业利润

<sup>5</sup>现金流量: 净利润+折旧/摊销+-准备金变化

<sup>6</sup>2009年financial statements追溯调整



### 2011年度集团净增值分布



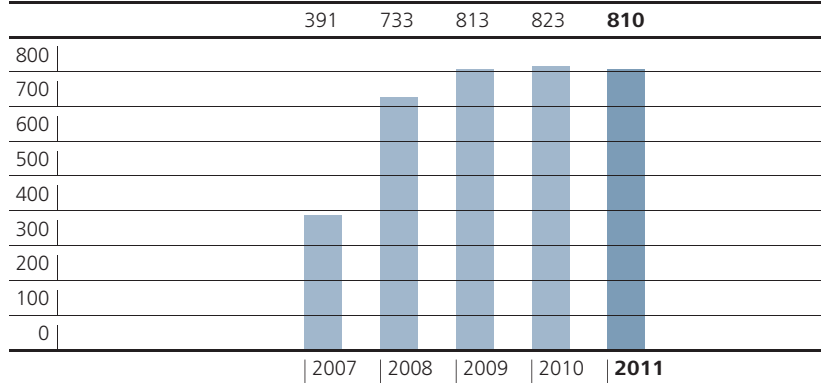
集团的总增值是在特定时期内整个集团价值增加的总和。

净增值是指集团的总收入减去其他公司支付所使用货品和服务的价值减去折旧后的结果。

集团净增值分布表明员工、政府、公司本身、股东以及其他资本提供者在此经济总额中的分布。

### 现金流量<sup>1</sup>

单位：百万瑞士法郎（从2010年：只计入持续经营业务）

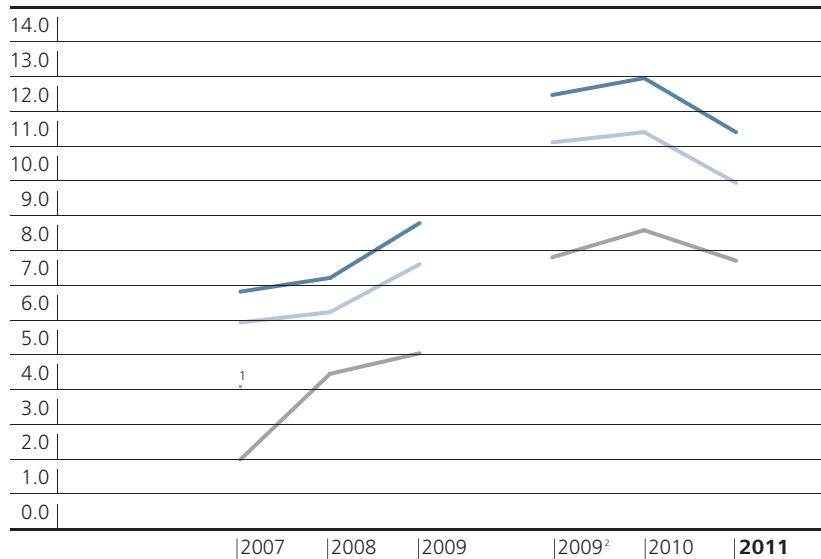


<sup>1</sup>净利润+折旧/摊销+/-准备金变化

### EBITDA, EBIT 和净利润

占收入%

— EBITDA	6.9	7.3	8.9	12.7	13.2	<b>11.6</b>
— EBIT	6.0	6.3	7.7	11.3	11.6	<b>10.1</b>
— 净利润	2.0	4.5	5.1	7.9	8.7	<b>7.8</b>

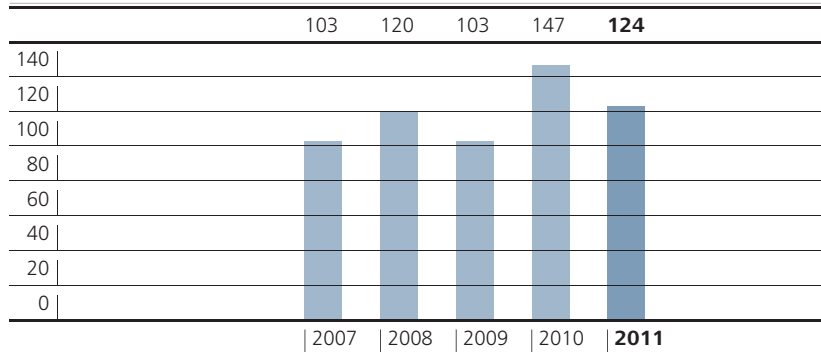


<sup>1</sup> 反垄断罚款前

<sup>2</sup> ALSO作为售出业务而单独报告, 2010年集团financial statements对ALSO财务状况已作追溯调整。

### 资本支出<sup>1</sup>

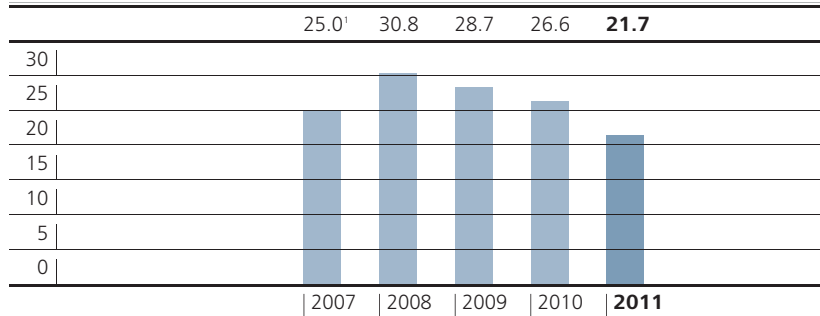
单位: 百万瑞士法郎



<sup>1</sup> 包括投资不动产

### 股本回报率

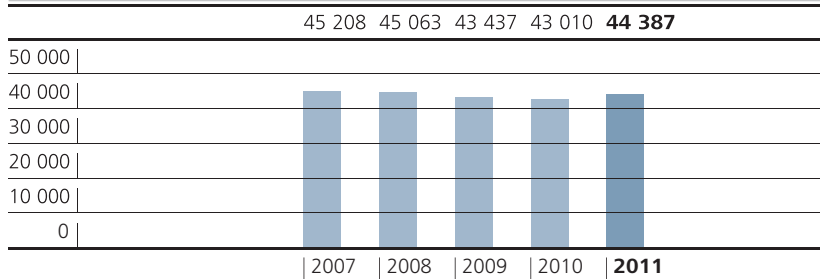
%



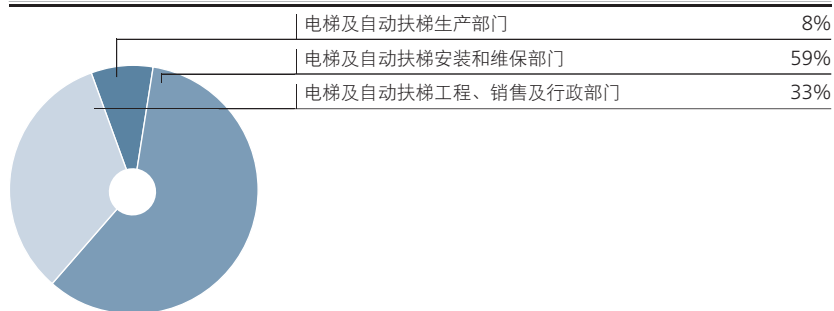
<sup>1</sup> 反垄断罚款前

### 年终员工数

人数 (从2010年: 只计入持续经营业务)



### 2011年各部门员工数



# 电梯及自动扶梯业务关键数据

1 2 3  
4 **5** 6  
7 8 9  
0

财务状况概览

## 电梯及自动扶梯

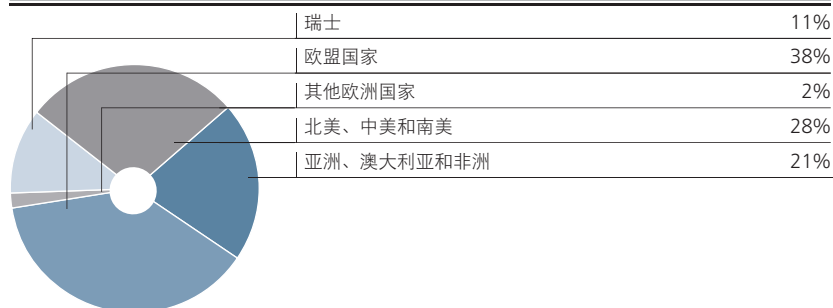
单位: 百万瑞士法郎	2011	2010	2009	2008	2007
已接订单	8 249	8 778	8 418	9 259	9 023
收入	7 854	8 187	8 281	8 761	8 752
息税、折旧及摊销前利润EBITDA <sup>1</sup>	947	1 112	1 081	1 007	917
%	12.1	13.6	13.1	11.5	10.5
息税及折旧前利润EBITA <sup>2</sup>	864	1 028	992	926	832
%	11.0	12.6	12.0	10.6	9.5
息税前利润EBIT <sup>3</sup>	828	980	962	895	802
%	10.5	12.0	11.6	10.2	9.2
储备订单	6 438	6 075	6 200	6 291	6 602
研发	113	109	109	100	109
年终员工数	44 387	43 010	41 962	43 226	43 221

<sup>1</sup> EBITDA: 营业利润+折旧/摊销

<sup>2</sup> EBITA: 营业利润+折旧

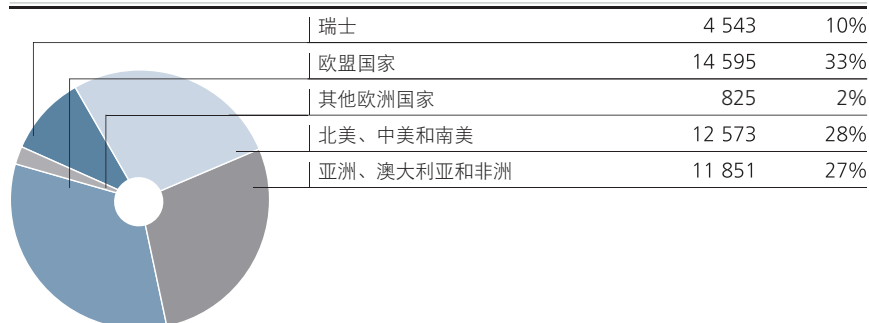
<sup>3</sup> EBIT: 营业利润

## 2011年各市场开票额



## 2011年员工数

总数 44 387





# ALSO关键数据

## 财务状况概览

<b>ALSO</b>						
单位: 百万瑞士法郎	2011	2010	2009 <sup>1</sup>	2009	2008	2007
已接订单	-	-	-	4 447	5 220	5 093
收入	-	-	-	4 410	5 266	5 083
息税、折旧及摊销前利润EBITDA <sup>2</sup>	-	-	-	70	40	66
%				1.6	0.8	1.3
息税及摊销前利润EBITA <sup>3</sup>	-	-	-	63	29	58
%				1.4	0.6	1.1
息税前利润EBIT <sup>4</sup>	-	-	-	40	24	54
%				0.9	0.5	1.1
年终员工数	-	-	-	1 475	1 837	1 987
出售ALSO集团所获利润	<b>35</b>	32	17			

<sup>1</sup> ALSO作为售出业务而单独报告, 2010年集团financial statements对ALSO财务状况已作追溯调整。

<sup>2</sup> EBITDA: 营业利润+折旧/摊销

<sup>3</sup> EBITA: 营业利润+摊销

<sup>4</sup> EBIT: 营业利润

# 迅达控股有限公司关键数据

1 2 3  
4 **5** 6  
7 8 9  
0

财务状况概览

## 迅达控股有限公司

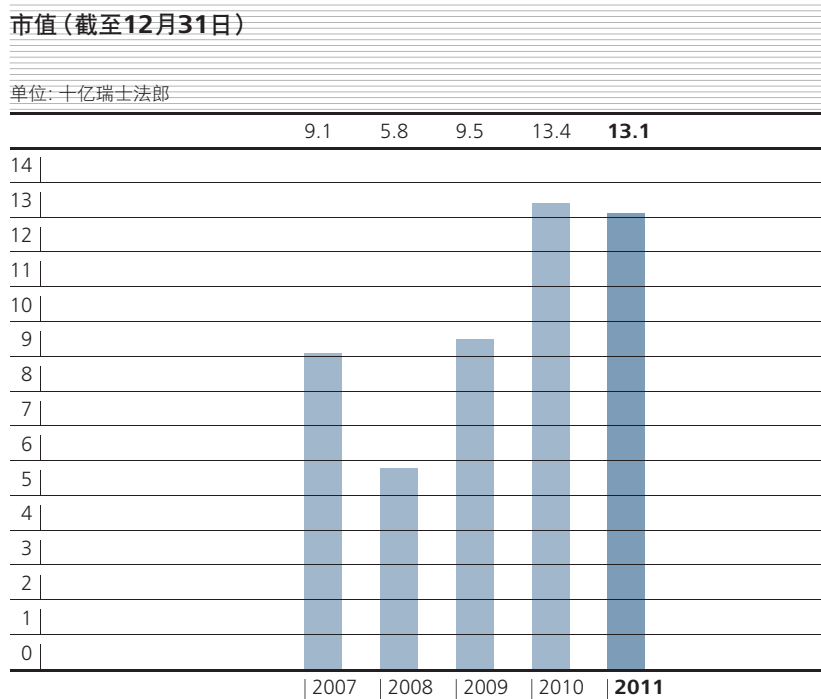
单位: 百万瑞士法郎	2011	2010	2009	2008	2007
股本	7	7	7	7	7
参与凭证资本	5	5	5	5	5
股东权益	2 933	2 617	2 186	1 995	1 963
债券	600	-	-	300	300
年度净利润	671	670	491	428	874
股息支付	241 <sup>1</sup>	355 <sup>2</sup>	238	238	192

<sup>1</sup>董事会拟议

<sup>2</sup>普通股票股息及额外股息总计

# 记名股票/无记名参与凭证 关键数据

财务状况概览



## 记名股票

单位: 瑞士法郎

	2011	2010	2009	2008	2007
已发行的记名股票数	71 776 700	71 776 700	71 776 700	72 451 200	73 568 200
其中库存股	1 388 971	1 327 102	1 271 425	2 002 896	1 799 250
面值	0.10	0.10	0.10	0.10	0.10
最高价	114.50	118.00	79.40	87.10	84.50
最低价	79.25	76.60	45.80	42.00	65.50
年终价	109.10	111.90	78.35	47.05	73.00
市盈率 (截至12月31日)	22.4	19.9	15.1	9.3	35.8

## 无记名参与凭证

单位: 瑞士法郎

	2011	2010	2009	2008	2007
已发行凭证数	48 609 400	48 609 400	48 609 400	49 256 900	50 936 400
其中库存股	2 543 219	404 831	120 826	964 458	1 633 177
面值	0.10	0.10	0.10	0.10	0.10
最高价	113.70	118.40	80.60	87.90	85.85
最低价	78.10	76.05	47.10	41.30	66.00
年终价	109.40	110.60	79.65	48.10	73.00
市盈率 (截至12月31日)	22.5	19.7	15.3	9.5	35.8

### 每记名股票和参无记名与凭证的信息

单位: 瑞士法郎	2011	2010	2009	2008	2007
净利润	<b>4.87</b>	5.62	5.19	5.05	2.04
现金流量	<b>6.74</b>	7.15	6.75	6.02	3.14
年终股东权益	<b>23.89</b>	22.88	20.27	16.21	16.16
普通股股息	<b>2.00</b> <sup>1</sup>	2.00	2.00	2.00	1.60
额外股息总计		1.00			
付息率	% <b>41.1</b>	53.3 <sup>2</sup>	38.5	39.6	36.4 <sup>3</sup>
市值(单位: 百万瑞士法郎)	<b>13 149</b>	13 408	9 495	5 778	9 089

<sup>1</sup>董事会拟议

<sup>2</sup>与包括普通股股息和额外股息在内的总股息有关

<sup>3</sup>反垄断罚款前

### 股票和证券代码

	记名股票	无记名参与凭证
彭博社	SCHN	SCHP
路透社	SCHN.S	SCHP.S
华尔莱	002463821	002463819
国际证券号码	CH0024638212	CH0024638196

记名股票和无记名参与凭证都在SIX瑞士证券交易所交易。除了不能参与年度股东大会和没有投票权之外，无记名参与凭证的权利和记名股票相同。

### 大股东

截至2011年年底，迅达控股有限公司的记名股票由4 622名股东持有（2010年：4 418名）。

同日，Schindler和Bonnard家族，以及这两个家族的相关方在股东协议范围内持有迅达控股有限公司记名股票50 073 638股（上一年：50 999 418股），占商业注册机构登记的、有投票权的股票数量的69.8%（上一年：71.1%）。



1 2 3  
4 5 **6**  
7 8 9  
0

# 财务日志

	2012	2013
年度业绩新闻发布会	2月21日	2月19日
迅达控股有限公司普通股东大会	3月19日	3月26日
首个除息交易日	3月21日 <sup>1</sup>	
迅达控股有限公司付息日	3月26日 <sup>1</sup>	
关键数据发布(截至3月31日)	4月19日	4月
中期报告发布(截至6月30日)	8月14日	8月
关键数据发布(截至9月30日)	10月23日	10月

<sup>1</sup>付息必须报迅达控股有限公司股东大会批准

# 重要地址

更多关于我们公司，产品及服务方面的信息，请参考以下联系方式：

## 迅达

迅达控股有限公司  
Seestrasse 55  
6052 Hergiswil  
Switzerland  
电话：+41 41 632 85 50  
传真：+41 41 445 31 34

迅达管理有限公司  
Zugerstrasse 13  
6030 Ebikon  
Switzerland  
电话：+41 41 445 32 32  
传真：+41 41 445 31 34  
email@schindler.com

[www.schindler.com](http://www.schindler.com)

## 企业推广

Dr. Barbara Schmidhauser  
首席传讯官  
迅达管理有限公司  
6030 Ebikon  
Switzerland  
电话：+41 41 445 30 60  
传真：+41 41 445 31 44  
barbara.schmidhauser@ch.schindler.com

## 投资者关系

Barbara Zäch  
投资者关系主管  
迅达管理有限公司  
6030 Ebikon  
Switzerland  
电话：+41 41 445 30 61  
传真：+41 41 445 31 44  
barbara.zaech@ch.schindler.com

Stephan Jud  
财务主管  
迅达管理有限公司  
6030 Ebikon  
Switzerland  
电话：+41 41 445 31 19  
传真：+41 41 445 45 35  
stephan.jud@ch.schindler.com

## 欧洲，中东，印度及非洲

迅达管理有限公司  
Zugerstrasse 13  
6030 Ebikon  
Switzerland  
电话：+41 41 445 32 32  
传真：+41 41 445 31 34

## 美国和加拿大

迅达电梯集团  
20 Whippany Road  
PO Box 1935  
Morristown, NJ 07962-1935  
USA  
电话：+1 973 397 65 00  
传真：+1 973 397 36 19  
[www.us.schindler.com](http://www.us.schindler.com)

## 拉丁美洲

拉丁美洲代表处  
Latin America Operations  
Paseo de la Reforma 350-8° Piso  
Col. Juárez  
06600 México, D.F.  
Mexico  
电话：+5255 5080 1400/12  
传真：+5255 5207 3336

## 亚太地区

迅达管理(亚太)有限公司  
Asia/Pacific Ltd.  
汶水路40号  
上海 2000 72  
中华人民共和国  
电话：+86 21 5665 0991  
传真：+86 21 6630 3392



1 2 3  
4 5 6  
7 8 9  
0

迅达集团2011年年报包括集团报告 (Group Review), 财务报表 (Financial Statements) 和公司治理报告 (Corporate Governance Report)。

集团报告以德语原版为准, 包含英语、法语、西班牙语和中文译本。财务报表 (Financial Statements) 和公司治理报告 (Corporate Governance Report) 仅有德语和英语版本。

**整体负责, 概念和撰文**  
迅达管理有限公司,  
企业推广,  
Ebikon, Switzerland

**概念及图形设计**  
Interbrand Zurich, Switzerland

**排版及印刷**  
Swissprinters Zurich AG  
Schlieren, Switzerland

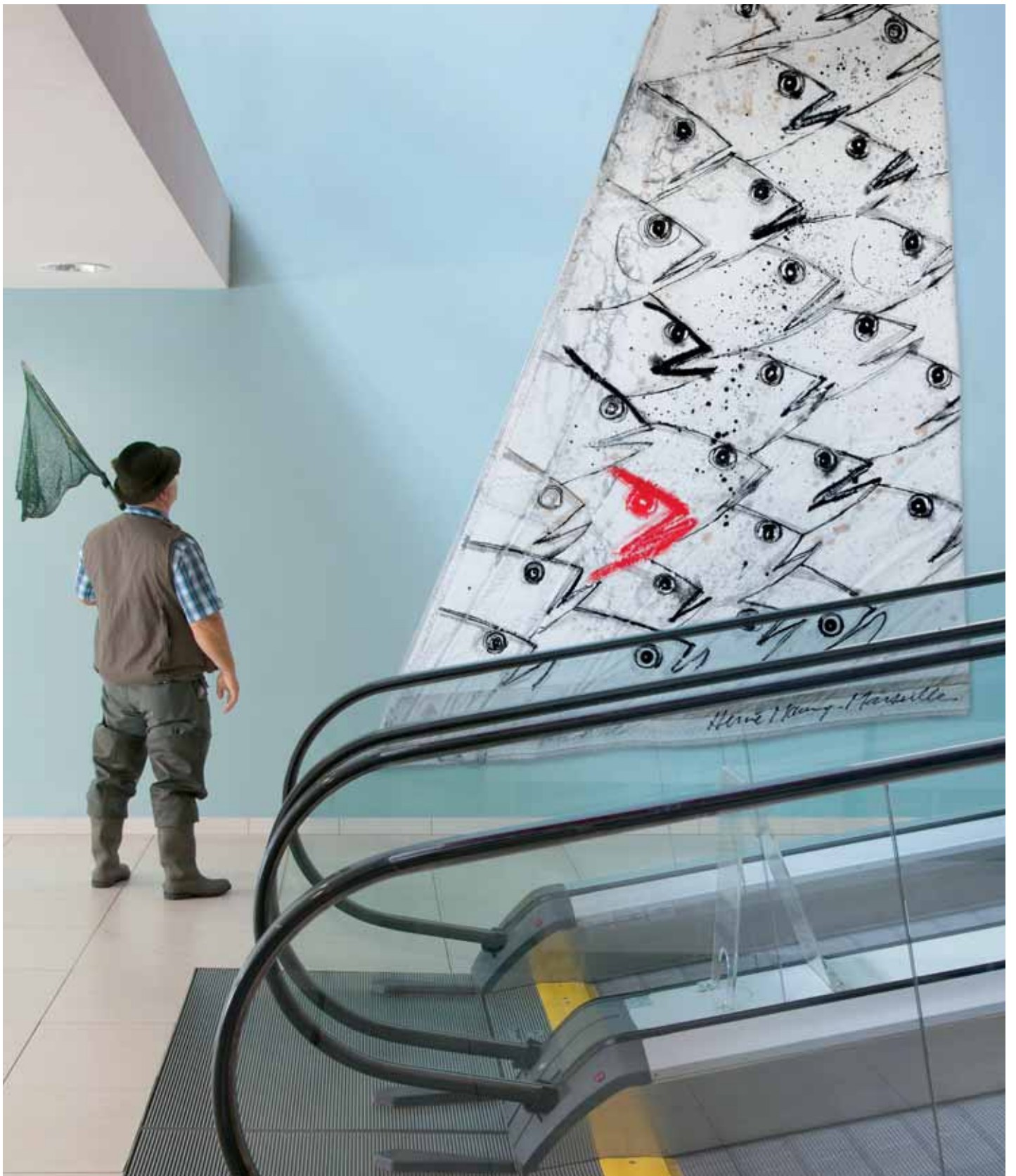
**中文版本**  
HOLLIE DESIGN  
Shanghai, China

**图像摄影**  
CAM+Partners,  
Los Angeles, USA

Page 73:  
E.T. Studhalter,  
Schachen, Switzerland







## 瞩目的艺术 Eye-catching art.

管理企业犹如创造艺术。两者同样需要源源不断的创新力和独特的创意，唯有独树一帜或另辟蹊径才能脱颖而出。在法国艺术大师Hervé Maury的作品中，动物始终是一个核心元素。画面中，它们时而单独出现，与看画人直接交流；时而又成群结队地排列着。然而有些个体总是如此鹤立鸡群。就像迅达电梯，凭借其独具匠心的领先技术，提供度身定做的移动方案，在市场竞争中独占鳌头，这一优良传统会继续传承下去，发扬光大。

“LE BANC DE POISSONS – 2010”; Hervé MAURY; 马赛, 法国  
邮箱: [invisible.galerie@free.fr](mailto:invisible.galerie@free.fr)

摄影: E.T.Studhalter, Schachen, 瑞士



达拉斯的牛仔体育馆在各个方面都打破了现有纪录：超过10万名粉丝可以相聚在世界最大的弓顶之下一同观看比赛。体育馆的环保设计相当出色，精密的迅达电梯和自动扶梯在其中安静流畅地运送着巨大的人流；高效节能的驱动装置能根据电梯的运行方向和额定载重，使部分电流反馈到建筑电网中以供后续使用。