



Global challenges.
First-class solutions.

2010年集团报告



Schindler

全球挑战 顶级方案

迅达是一家全球领先的移动解决方案提供商。迅达电梯和自动扶梯每天都为多达十亿人次提供运输服务迅捷、高效、且顺应多样化的需求。

无论是低层住宅楼需要的经济高效方案，还是摩天大楼需要的精密的访客管理或运输管理理念，迅达均可以一一满足。

凭借“绿色”的智能化移动方案，迅达在水平和垂直运输系统之间建立连接，让人和物品的移动更加顺畅。



我们的产品与服务

乘客电梯

对于市场上的任何具体需求，迅达都能提供合适的电梯解决方案。无论是注重价格及基本运输条件的低端需求，还是商用楼和住宅楼细分市场的中端应用，抑或500米摩天大厦的高端需求，迅达都可应对自如。

货用电梯

无论货物的体积重量如何，迅达都可为您提供适用的解决方案。

自动扶梯与人行道

迅达为购物中心、写字楼、酒店、娱乐中心以及繁忙的机场、地铁和火车站等各种场所提供自动扶梯产品。迅达的倾斜及水平自动人行道产品在公共场所为人们提供高效的运输服务。

旧梯更新改造

电梯及自动扶梯的更新改造产品。

在用梯服务

迅达维保人员在世界各地随时待命。





女士们先生们：

你们喜欢寒暄吗？我也不喜欢。那么，就让我们的思路从美好的遐想中清醒过来。某天，当我在思考那削弱西方经济体的高筑的债台时，一位德国作家忽然闪现在我的脑海中。他说：“自怜犹如海洛因—每天都需要通过增加剂量来维持想要的效果。”在我看来，深陷债务遵循着相同的规律—只是让见上帝的日子更早到来罢了。美联储和欧洲央行已经向市场注入了大量的流动资金，将整个世界从瘟疫般蔓延的危机和一触即发的崩溃中拯救了出来。但是，那些把“QE2”（美国第二轮货币宽松政策）喻为一艘豪华游轮的日子已经一去不复返了。就像法国人说的那样：“再见了，财富！我那深刻的悲痛！（Adieu richesse, bonjour tristesse）”...

在这样的背景下，或许有必要提醒各位，普通百姓，企业家们更甚，往往将他们的长远规划建立在预期而非事实上。其实，仅仅出于对辛苦劳作、享受在后、创新、责任、忠诚、以及风险所带来的收益可能会被税赋或者通货膨胀等侵蚀的预期，就足以引发企业家作出规避风险的行为：企业家们会避免投资、延缓创造新的就业岗位、甚至撤资。政治历史已经一次次地证明：当投资和消费进入冬眠状态，再分配只能带来负的附加值。而就像罗马人说的那样：“请谨慎行事！（Caveat consules）”

将话题转回我们迅达集团，在去年，我们有几个重要的里程碑值得一提：首先，集团的现金达25亿瑞士法郎，与我们集团价值28亿瑞士法郎的总股权以及旗下控股子公司的账面价值（16亿瑞士法郎）相比，这是一个很好的数字。现金对我们非常重要，因为它能确保我们的企业保持独立并获得最大范围的选择可能性。

而ALSO与Actebis的合并已获欧洲反垄断机关的批准，无任何限制。主要的合同文件已经通过了双方董事会的批准，除了需要在2011年2月8日召开的ALSO特别股东大会上对增资进行表决外，其他重要步骤都已按时完成。因此，今年的合并报表已不包括ALSO，并将其记为“终止营运”。

从20世纪70年代我离开沃顿金融学院至今，美元已经贬值了约78%，而瑞士法郎则创历史新高。仅在今年，我们的汇兑损失（除ALSO的销售额）就高达2.91亿瑞士法郎。有鉴于

此，瑞士应当因发现“埃曼塔尔干酪悖论（Emmentaler paradox）”而获诺贝尔奖。这一悖论是这样的：首先，你做正确的事情。然后，你以正确的方式去做。可结果，你却只能哽咽无语，因为你的国家取得了贸易顺差...”

尽管如此，迅达的税后利润和现金流都刷新了纪录，分别达到7.11亿瑞士法郎和8.61亿瑞士法郎。在我们的发展史上营业利润（包含ALSO在内）首次超过了10亿瑞士法郎（10.07亿瑞士法郎）；当然，这一数字在报告中是找不到的，因为之前我就提到过，合并报表中已不包括ALSO。此外，我们股票的年终价格也在历史上首次超过了100瑞士法郎，并且公司的市值也像弹道导弹一样，飙升至134亿瑞士法郎。

在结束之前，让我再回到一开始提到的话题上。德国作家图霍夫斯基（Tucholsky）曾说过：“在理论上，理论与现实没有差异；但在现实中，他们之间一定有不同。”那么，在理论上，欧洲实行了每周35小时工作制，然后用确定的总工作量与之相除，更多的就业机会就创造出来了...

亲爱的读者们，现在你们应该清楚不能把我这篇东西太当真了吧。不过，作为一个谦虚的瑞士幽默人士，我日益担心：高债务、高税收、低投资和低工作时间混合在一起会让欧元区的竞争实力日渐薄弱，而我们的竞争对手却不断涌现并越来越强大。因此，少受意识形态影响而切实借鉴别处现实可行的做法，也许是好的建议。

中国有一句谚语，叫“喝水不忘掘井人”，非常切中要害。事实上，所有董事会成员也正想借此向我们的所有员工致以真诚的感谢！因为你们就是在这艰苦的一年中为我们公司掘井的人！感谢你们的辛苦工作、坚韧不拔、自我约束、诚信公正和开拓创新！总之，有了你们的尽心尽责，我们才能克服所有的障碍，成功实现了目标。让我们一起来保护这口井，乘风破浪、全速前进！

Alfred N. Schindler

1

迅达简介

2 迅达简介

2

致股东

17 董事会声明

3

电梯和自动扶梯

23 业务回顾

26 重要订单

42 创新：PORT技术

4

企业公民责任

45 广泛的公司承诺

47 “绿色”电梯

48 迅达大奖赛Schindler Award

5

财务状况概览

51 集团财务报表概要

52 迅达控股有限公司财务报表概要

53 集团关键数据

57 电梯和自动扶梯业务关键数据

58 ALSO关键数据

59 迅达控股有限公司关键数据

60 记名股票/无记名参与凭证关键数据

6

财务日志

63 财务日志

64 重要地址

7

Financial Statements Group

8

Financial Statements
Schindler Holding Ltd.

9

Corporate Governance

0

www.schindler.com

迅达简介

集团

迅达集团于1874年在瑞士创立。目前全球员工数量约43 000人。集团主要经营业务包括电梯和自动扶梯业务，以及在欧洲从事信息技术和消费电子产品分销的ALSO业务。迅达集团母公司，即迅达控股有限公司，是SIX瑞士证券交易所的上市公司。

电梯及自动扶梯业务

作为全球领先的电梯、自动扶梯及自动人行道制造商，迅达2010年的营业收入达82亿瑞士法郎。凭借其遍布世界各大洲的1 000多家子公司和分支机构，迅达为客户开发、规划、生产和安装满足其个性化需求的移动解决方案。迅达通过提供全面的服务，确保其产品能在约30年的服务年限中顺畅运行。此外，迅达还为客户提供量身定制的旧梯改造和更新方案。

ALSO

ALSO控股有限公司是SIX瑞士证券交易所的上市公司，迅达持有其64%的股份。ALSO集团是欧洲信息技术和消费电子产品领域中领先的分销和物流公司之一。它的主要业务市场是包括瑞士、德国、芬兰、挪威、爱沙尼亚、拉脱维亚和立陶宛在内的欧洲市场。ALSO在2010年实现净销售额42亿瑞士法郎，在截至2010年12月31日的财务报表中记为售出业务。

战略导向

“以服务领先市场”是公司电梯和自动扶梯业务所秉承的愿景。全世界每小时有多达3 000万人在使用迅达的产品，我们要确保客户和乘客能随时享受到卓越的全天候移动解决方案和服务。

要实现这一目标有两个必要条件：首先，迅达必须加强其全球布局并拓展在其在具体市场的服务网络。由此，迅达才能顺应全球各地不同的经济增长周期、规避货币风险、接近客户从而缩短响应时间，并同时提高服务效率；其次，公司必需明确专注于其在电梯和自动扶梯业务的核心竞争力，从而在价格竞争日趋激烈的市场中保持成本优势并领先对手。

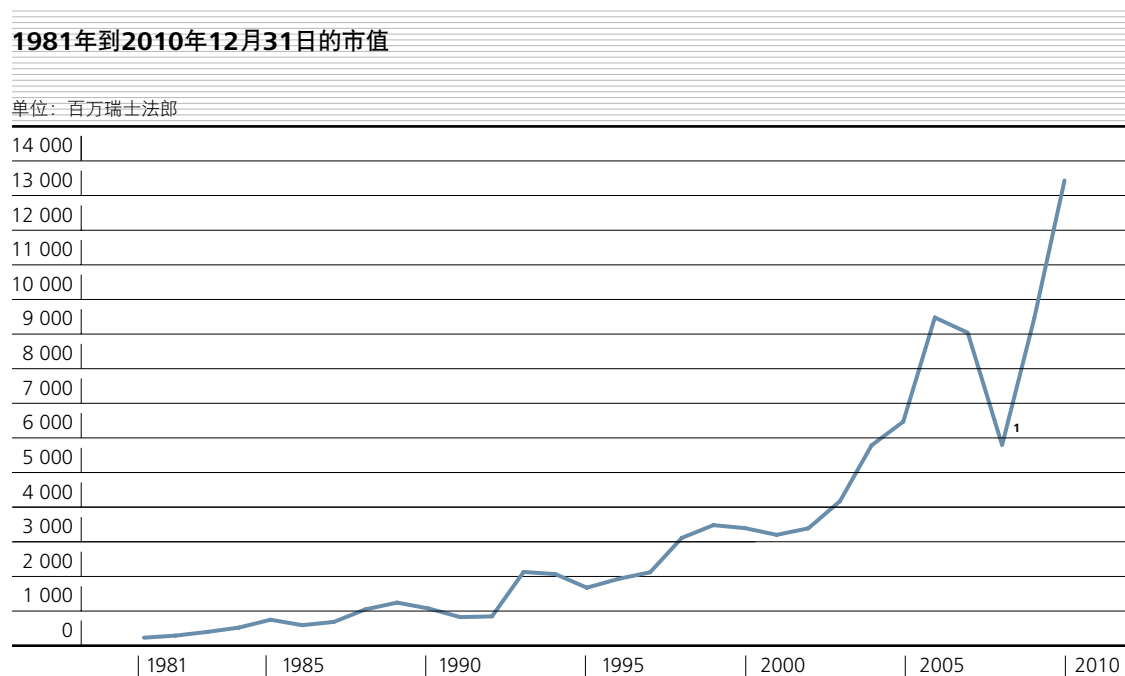
迅达凭借不懈努力捍卫竞争优势。为此，迅达始终坚持优化流程，专注于战略性核心竞争力从而简化制造的复杂性，并将产品线减少至合理范围。

同时，迅达还持续致力于开发能体现最尖端技术的市场领先产品。

最近的创新例子包括史上首个无机房电梯的专利、Miconic 10目的楼层控制系统及其次世产品—带有个性化访问控制的Schindler ID系统、Schindler 7000全球高层高速电梯、以及全合成的芳纶绳和现代化的曳引带技术。2009年，迅达还推出了建筑内乘客运输管理的全新理念，即第三代目的地控制系统—PORT技术，它一经面世便引起了广大用户的浓厚兴趣。

迅达将系统化地执行上述战略，以期进一步扩大其市场领先地位，从而为股东们创造价值并提升公司市值。

我们创造价值



¹ 由于受金融危机影响，尽管公司每股盈利增加，但2008年公司市值下降了36%。详情请参见第5页。

2010年关键数据

集团					
单位: 百万瑞士法郎	2010	2009 ¹	Δ %	Δ % 当地货币	2009
已接订单	8 778	8 418	4.3	7.7	12 865
营业收入	8 187	8 281	-1.1	2.4	12 691
营业利润 (EBIT)	950	934	1.7		974
持续运营业务的利润	679	636	6.8		
售出业务ALSO的利润	32	17	88.2		
净利润	711	653	8.9		653
现金流 ²	861	813	5.9		813
股本回报率%	26.6	28.7			28.7
合并股东权益	2 819	2 521			2 521
储备订单	6 075	6 200	-2.0	7.8	6 341
年终员工数	43 010	41 962	2.5		43 437

¹ALSO作为售出业务而单独报告，此为追溯调整，请参阅financial statements备注11

²净利润+折旧/摊销+/-准备金变化

电梯和自动扶梯

单位: 百万瑞士法郎	2010	2009	Δ %	Δ % 当地货币
已接订单	8 778	8 418	4.3	7.7
营业收入	8 187	8 281	-1.1	2.4
营业利润 (EBIT)	980	962	1.9	
%	12.0	11.6		

ALSO (售出业务)

单位: 百万瑞士法郎	2010	2009 ¹	Δ %	2009
已接订单	-	-		4 447
营业收入	-	-		4 410
营业利润 (EBIT) %	-	-		0.9
售出业务ALSO所获利润	32	17	88.2	

¹ALSO作为售出业务而单独报告，此为追溯调整，请参阅financial statements备注11

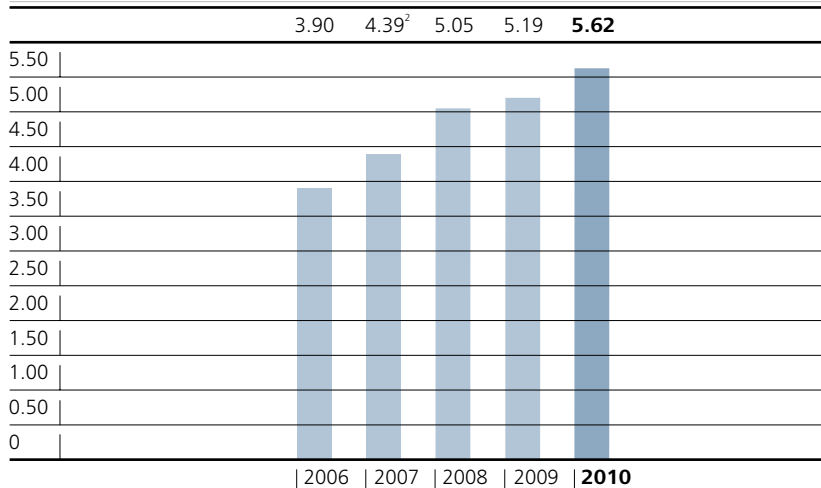
迅达控股有限公司董事会拟议股息

单位: 瑞士法郎	额外	2010 正常	2009
记名股票	1.00	2.00	2.00
无记名参与凭证	1.00	2.00	2.00

待股东大会决议批准后；股息将于2011年3月22日发放。

每记名股票和无记名参与凭证的净利润¹

单位：瑞士法郎



¹经2006年3月27日10:1拆股后调整

²反垄断罚款前

组织机构

迅达控股有限公司董事会成员

状态日期：2010年12月31日

Alfred N. Schindler	主席	董事会执行委员会成员
Luc Bonnard	副主席	董事会执行委员会成员
Prof. Dr. Peter Athanas	成员	董事会执行委员会成员
Prof. Dr. Pius Baschera	成员	
Dr. Hubertus von Grünberg	成员	
Prof. Dr. Karl Hofstetter	成员	
Lord Charles Powell	成员	
Dr. Alexander Schaub	成员	
Rolf Schweiger	成员	
Dr. Klaus W. Wellershoff	成员	

管理委员会

状态日期：2010年12月31日

电梯和自动扶梯

Jürgen Tinggren, 总裁
Miguel A. Rodríguez, 副总裁
Erich Ammann
Dr. Rudolf W. Fischer
Didier Gaudoux
Albert Haffert
Silvio Napoli
Thomas Oetterli
Jakob Züger

ALSO

Thomas C. Weissmann, 总裁
Laisvunas Butkus
Michael Dressen
Lucas Kuttler
Marc Schnyder
Maija Strandberg
Urs Windler

详情请参见 Corporate Governance 2010 第115页



创高规格, 迎高标准。
High specifications
meet high standards.



北京**盘古七星酒店**与周边的顶级运动场所和超凡建筑设计相得益彰。该项目毗邻北京奥林匹克公园，其豪华酒店和商业建筑群构成中国吉祥物“龙”的独特造型，使您可以纵情俯瞰著名的奥运景观：水立方和鸟巢。每天，迅达的高端电梯把来自五湖四海的乘客送到他们的目的地 - 无论是酒店的宴会厅、优雅的大堂、还是邻近的运动场所。



引领时尚, 交汇传统。
Where modernity
meets tradition.



奥地利**Kufstein-Galerien**购物广场坐落在要塞镇Kufstein的中心，它不仅
是游客们的购物天堂，更满足了国际上对环境保护和可持续发展的最高标
准，即完美结合了现代购物体验和对自然无比热爱的传统的理念。四部
Schindler 9300自动扶梯为节能做出了贡献：当广场的游客减少时扶梯会自
动降低速度，并在交通流量增大时将多余的能量传输回网络。



绿色之厦，未来之选。
Saving energy for
future generations.



位于曼谷的**能源大厦 (Energy Complex)** 是泰国最受瞩目的绿色建筑项目之一。它在可持续性和能源使用效率方面树立了新的标准，使该建筑获得了LEED白金认证。该建筑中18部内置Schindler ID个性化访问控制系统的Schindler 7000高端电梯为此扮演着重要角色，为人们提供快捷安全的运输服务。而这些电梯高效的能源使用率帮助这栋建筑在环境上只留下一个小小的足迹。



懵懂之爱，年轻之心。
From young love
to young at heart.



丹佛最著名的地标—圣灵教堂的正后方，43层的摩天大楼**1999百老汇 (1999 Broadway)**拔地而起，俯视着整座城市。从诞生到现今，该大楼已有25年以上的历史，该建筑原装的电梯已经被改造升级，现在它已经配备有最先进的Schindler ID访问控制系统。该技术不仅满足了大楼复杂的安全要求，更能满足每位乘客的个性需求。



欲穷千里目, 更上一层楼。
A unique view starts
with a great way up.



南京绿地紫峰大厦是中国乃至世界上最高的建筑之一。它高达450米，挺拔的身躯在远处依然清晰可见。对于任何一个希望从公共观光平台上享受到城市美景的人来说，精彩的旅程在他们踏进迅达高速电梯的那一刻就已经开始：迅达电梯以8米/秒的速度将游客在瞬间送往大楼顶端—壮观景色的完美序幕。

1 2 3
4 5 6
7 8 9
0

致股东

在困境中进一步稳固业绩

地区间市场发展的差异化

中国、印度、拉丁美洲和海湾地区的建筑业在本报告年间经历了强劲增长，而北美、欧洲东部和南部因经济衰退遭受严重影响，导致建筑行业业务急剧下滑。但是，在本报告年度的最后几个月，市场稳定的初期迹象已经开始出现。

尽管局部环境充满巨大挑战，迅达集团仍然取得了增长，在所有区域的业绩表现均有进一步提升。

集团关键数据

2011年2月9日，ALSO与Actebis完成合并，成为欧洲市场上信息通信技术（ICT）和消费电子产品（CE）领域的第三大分销和物流公司。迅达将在该公司保留少数股权（请参阅Financial Statements，备注11）。

鉴于此项合并交易直到2011年年初才完成，ALSO的资产和负债作为“售出业务”仍然体现在截至2010年12月31日的合并资产负债表中。2010年的合并损益表则单独列出了售出业务ALSO的利润。

因此，关于集团关键数据的说明参考的是经追溯调整的前一年的数据，反映了ALSO集团的出售情况。

新接订单与储备订单

新接订单总额达87.78亿瑞士法郎，与去年相比增加了4.3%（以当地货币计，则增加了7.7%）。所有区域在这项指标上都取得了增长，特别是亚太地区。在本报告年度中，迅达再次被多个重大项目选为合作伙伴。更多细节，请参阅第23页的业务回顾。

至2010年年底，储备订单的总额达60.75亿瑞士法郎，与去年相比下降了2%。以当地货币计，则增加了7.8%。

营业收入

2010年营业收入总额达81.78亿瑞士法郎，与2009年相比下降了1.1%，此结果由汇兑损失所致。以当地货币计，营业收入增长了2.4%。

营业利润

合并营业利润(EBIT)上升了1.7%，达到9.5亿瑞士法郎。

电梯及自动扶梯业务的营业利润(EBIT)提高了1.9%，达到9.8亿瑞士法郎，同时利润率由去年的11.6%提高到12.0%。除去出售房地产所获的3 900万瑞士法郎的一次性会计收益外，去年的利润率应该是11.2%。低汇率造成了3 500万瑞士法郎的损失。

业绩的提高主要归功于提高效率的措施以及持续的系统化成本控制。在一些疲软且预计恢复无望的市场上，迅达启动了进一步削减产能和降低成本的行动。本报告年度中，相关的税前重组成本总计2 500万瑞士法郎(2009年为4 500万瑞士法郎)。

融资及投资净收入

融资及投资净收入为-1 200万瑞士法郎(2009年为-5 000万瑞士法郎)。此项财务结果受汇率正面影响(主要归功于营业性对冲措施)以及净利息支出降低所致。

售出业务ALSO所获利润

资产重新归类、由此造成的总资产和消除效果中个别项估值的差异，导致利润数据与ALSO所报告的数据有所不同。2010年售出业务ALSO获得的利润为3 200万瑞士法郎。

净利润

2010年迅达净利润达到7.11亿瑞士法郎，与去年相比提高了8.9%。在调整了2009年3 100万瑞士法郎的一次性会计收益后，2010年净利润的增长幅度为14.3%。本报告年度，迅达税后重组成本为1 800万瑞士法郎，而2009年此数据则是4 400万瑞士法郎。

电梯及自动扶梯管理委员会变化

迅达控股有限公司董事会决定创建一个新的管理机构，即“卓越现场质量”部，该机构于2010年7月1日起正式成立。原迅达德国首席执行官 Albert Haffert 被任命为该新机构的主席并成为电梯及自动扶梯管理委员会成员之一。新机构将所有与现场运营有关的技术部门融合到一起，注重系统化提高效率，并为客户创造更高的价值。

员工人数

至2010年年底，迅达员工人数总计43 010名（2009年为41 962），上升2.5%。人数增长是由于收购沙特电梯有限公司（Saudi Elevator Co. Ltd）以及迅达在拉丁美洲和亚太地区的业务增长所致。

迅达控股有限公司

股息分配及资产结构

在2010财政年度，迅达控股有限公司获得6.7亿瑞士法郎的净利润（前一年为4.91亿瑞士法郎）。利润增长使集团可以支付更高的股息（更多详情，请参阅 Financial Statements第89页）。迅达将在2011年3月15日召开的股东大会上提议记名股票和不记名参与凭证每股分配2.00瑞士法郎的普通股息以及1.00瑞士法郎的额外股息。

回购计划

2009年12月，迅达董事会决定展开一项新计划，回购最多迅达控股有限公司名义资本的10%。截至2010年12月31日，尚未有任何记名股票或不记名参与凭证被回购。

展望

当今经济环境仍然很不稳定，走向尚难预测。迅达预计中国、印度、拉丁美洲和海湾地区的市场将保持良好态势，但某些经济过热的迹象已经出现。欧洲和北美的经济环境将进一步复苏。然而，价格压力可能将持续存在。迅达倍受好评的产品线在2011年将进一步扩大，其中将包括全新的Schindler 5500电梯。这一新产品将主要应用于商业建筑，并计划在未来的两到三年内在全球范围内推广。迅达相信，此产品的发布将显著提高企业的市场竞争力。

2011年，迅达预计将在增长型市场上对技术开发、提升产能以及进一步巩固市场地位加大投入。持续的价格压力、负面的汇率影响以及原材料成本上涨的风险都将给2011报告年度带来不利影响。因此，迅达预计2011年很难获得与2010年相同的营业利润（EBIT）。

迅达在某些复苏无望的市场上还需要进一步调整产能和成本，因此预计在2011年将发生大约2 500万瑞士法郎至3 000万瑞士法郎的重组成本。

ALSO股份的重新估值预计将导致4 000万至5 000万瑞士法郎的会计收入。考虑到此一次性效应并排除任何无法预见的因素，迅达预测其2011年净利润将比前一年略低。

迅达向所有员工及客户致以衷心感谢

在2010报告年度，地区间具体市场的发展差别很大。迅达快速地适应了这些变化，并再次成功实现了净利润的增长。这离不开公司内全体员工的尽心尽责和专业表现，以及他们在面对工作上重大变化时所表现出的建设性态度。我们不能认为他们的高度责任心理所应当从而漠然接受，因此董事会及管理委员会希望在此向所有员工表达衷心的感谢，感谢他们的努力付出！同时，还要感谢迅达集团全球范围内的所有客户和商业合作伙伴，感谢他们对迅达的忠诚和一如既往的信任！



Alfred N. Schindler
董事会主席

Luc Bonnard
董事会副主席

1 2 **3**
4 5 6
7 8 9
0

电梯及自动扶梯

业务亮点

- 可喜的订单承接数，包括一系列重量级订单
- 按当地货币计算，营业收入提高了2.4%
- 营业利润提高1.9%，达到9.8亿瑞士法郎
- 营业利润率由11.6%增长到12.0%
- 储备订单高达60.75亿瑞士法郎
- 成功的现金管理

2010年地区间市场发展差异巨大：中国、印度、拉丁美洲及海湾地区的建筑行业在报告年度经历强劲增长，而北美、欧洲东部和南部受经济衰退重创，导致建筑业务明显下滑。但是，在报告年度的最后几个月里，市场出现了企稳的初期迹象。

虽然面对局部经济环境的严峻挑战，迅达仍然迅速占领了市场先机，为拓展市场地位进行了投资，市场业绩继续得到了提升。以下举措提供了有力的支持：

- 新产品线的全球发布
- 效率及系统化成本控制方面的改善
- 充裕的储备订单
- 专注于战略性收购
- 每年对研究开发的投资超过1亿瑞士法郎
- 以客户为中心，通过定期调研来实施有效举措，应对客户需求
- 在各级机构内广泛加强员工培训及发展
- 在遍布全球100多个国家的1 000多个迅达分支机构中以统一的方式强化迅达品牌。

困境中业绩依旧斐然

欧洲

欧洲

营业收入：
42.5 亿瑞士法郎

员工人数：
20 506

国家数量：
37

生产基地数量：
5

承接订单数令人满意

欧洲东部和南部受到经济衰退的影响尤为严重，建筑业务急剧减少。而欧洲的其他地区，市场增长低迷或是停滞在2009年的水平上。但欧洲作为一个整体，所承接的订单数仍然令人满意。迅达赢得了一批大项目，其中包括含维多利亚车站和托特纳姆法院路站在内的伦敦地铁项目以及长达22公里的伊斯坦布尔Kadikoy-Kartal地铁线项目，共计339部自动扶梯和电梯。

“行无碍 Access for All” – 迅达大奖赛 Schindler Award 2010

2010年迅达为建筑系学生们提出了一个挑战，即将柏林奥林匹克公园西部的边缘地带改建为一个吸引人的且所有人都可以通行的无障碍多功能运动及休闲公园。评审团从欧洲各地的年轻建筑家们提交的174个项目设计中最终挑选出10个参加决赛。有关比赛的细节，请查阅第48页或是访问网站：

www.schindleraward.com

北美、中美和南美

北美：重要订单尽在掌握

尽管商业地产表现依然低迷，但建筑业务已经从一个较低水平上逐渐企稳回升。迅达再次斩获了一批重要订单，其中包括纽约市为连接长岛至曼哈顿中央车站所建设的一条轨道线，迅达将为此“东部连接”（East Side Access）项目提供17部电梯和45部自动扶梯；此外，迅达还将为洛杉矶国际机场提供60部自动扶梯、电梯及自动人行道产品。

2010年，迅达在美国最大的自动扶梯制造厂迎来了它成立20周年的纪念。自开业以来，该工厂已经制造了超过11 000部自动扶梯。

拉丁美洲：捷报来自每个国家

拉丁美洲，特别是在巴西，建筑业开始不断地复苏，这使得迅达在这整个区域获得了可喜的订单数目。主要订单包括：为智利圣地亚哥Costanera中心提供109部电梯和为墨西哥城市轨道交通系统的13个车站提供117部电梯。

北美、中美及南美

营业收入：
23.52 亿瑞士法郎

员工人数：
11 706

国家数量：
12

生产基地数量：
3

亚洲及中东地区

订单承接量可喜

中国和印度是亚洲市场上两个增长最强劲的市场，而沙特阿拉伯的增速在中东地区首屈一指。迅达在这两个地区（特别是中国、印度和东南亚地区）的市场地位进一步加强，获得了可喜的订单数量。

中国

从中国东北腹地长春延伸到南部沿海城市广州之间的铁路网络建设项目中，迅达将为其提供多达353部自动扶梯。迅达还将为浙江义乌小商品市场三期提供124部自动扶梯。由商场、酒店、写字楼和公寓组成的多功能建筑群青岛中心，也将会配备有39部Schindler 7000高端电梯和3部Schindler 7090双层电梯。

其他市场

在印度，迅达将为班加罗尔地铁系统的40个车站提供127部电梯，为孟买南部的Indiabulls金融中心商业建筑项目提供22部高端电梯和6部Schindler 5400电梯。在菲律宾的马卡蒂，Zuellig办公大楼将会配备17部Schindler 7000高端电梯、4部Schindler 5400电梯和4部Schindler 9300 AE自动扶梯。同时，在韩国安阳，80部迅达产品将为包括购物中心和写字楼在内的GS广场提供垂直运输服务。此外，在沙特阿拉伯首都利雅得，ITCC多功能大楼也将配备44部Schindler 7000高端电梯及24部其它电梯和16部自动扶梯。

展望

迅达预计中国、印度、拉丁美洲和海湾地区的市场将保持增长态势，而欧洲和北美的经济环境也将进一步地复苏。然而，价格压力可能将持续存在。迅达凭借着具有竞争力的产品线占据了良好的市场地位，同时，迅达也相信它将进一步活跃于世界市场上，掌握新的发展机会。

亚洲及中东地区

营业收入：
15.85亿瑞士法郎

员工人数：
10 798

国家数量：
30

生产基地数量：
4

重要订单

电梯及自动扶梯

欧洲

奥地利	维也纳国际机场, 维也纳施韦夏特	122部电梯和17部自动扶梯的维保合同
	歌剧院, 林兹	13部电梯 (包含7部Schindler 5400)
	BAWAG P.S.K., 银行, 维也纳	12部电梯更新改造
	Seeschlössl, 住宅楼, 米尔斯塔特	7部Schindler 3300电梯
	Donaufelder Strasse, 住宅楼, 维也纳	10部Schindler 3300电梯
阿塞拜疆	Port Baku Residence, 购物中心和住宅楼, 巴库	33部电梯 (包括12部Schindler 7000、6部Schindler 5400、7部Schindler 2400和8部Schindler 5400 AP) 以及4部Schindler 9300自动扶梯
	Absheron万豪酒店, 住宅楼, 巴库	17部电梯 (包括5部Schindler 7000、4部Schindler 5400和5部Schindler 2400)
比利时	Belgacom Towers, 办公楼, 布鲁塞尔	42部电梯更新改造
	Saint-Pierre, 大学医院, 布鲁塞尔	8部电梯 (包括7部Schindler 5400和1个升降台)
	Woonhaven, 住宅楼, 安特卫普	343部电梯更新改造和497部电梯维保合同
冰岛	Loftleidir, 酒店, 雷克雅未克	3部电梯 (包括2部Schindler 6300和1部Schindler 5400)
	Gardabær自然史研究所, 嘎巴比	2部Schindler 5300电梯
波兰	Maślice Stadium, 足球场, 弗罗茨瓦夫	23部电梯 (包括21部Schindler 5400和2部Schindler 2200)
	Lech Poznań Stadium, 足球场, 波兹南	23部电梯 (包括19部Schindler 3300和4部Schindler 5400)
	Galeria Echo, 购物中心, 凯尔采	9部电梯 (包括3部Schindler 5400、5部Schindler 2400和1部Schindler 3400) 以及38部Schindler 9300自动扶梯
丹麦	Pingorsuaq, 住宅楼, 努克, 格陵兰岛	10部Schindler 3300电梯
	Tivoli, 游乐园, 哥本哈根	45部电梯维保合同
	Lyngby-Taarbæk municipality, 各种建筑物, 新西兰岛	300部电梯维保合同
德国	法兰克福国际机场, 法兰克福	46部Schindler 9300自动扶梯和30部Schindler 9500自动人行道
	城市隧道, 5个地铁站, 莱比锡	26部自动扶梯 (包括14部Schindler 9300自动扶梯和12部Schindler 9700自动扶梯)
	Schwarzwald-Baar Klinikum, 医院, 费斯通	19部电梯 (包括5部Schindler 5400)
	HafenCity, Überseequartier, 酒店, 住宅和零售建筑, 汉堡	9部Schindler 5400电梯
	Landtag Brandenburg, 政府大楼, 波茨坦	8部电梯 (包括6部Schindler 5300和2部Schindler 2600)
俄罗斯	Yarmarka, 购物中心, 阿斯特拉罕	8部电梯 (包括6部Schindler 3300) 和8部Schindler 9500自动人行道
	Meditsina, 医院, 莫斯科	14部电梯 (包括7部Schindler 5400、2部Schindler 5300和3部Schindler 3300)
法国	Cité du Cinéma, 综合电影院, 圣但尼	15部电梯 (包括8部Schindler 5400和7部Schindler 5300)
	Bureaux Hermès, 办公楼, 庞坦	20部电梯 (包括14部Schindler 5400、5部Schindler 5300和1部Schindler 2600)
	Le Verdun, 办公楼, 加伦白鸽城	9部Schindler 5400电梯
	Zac des Guipons, 办公楼, Villejuif	15部电梯 (包括10部Schindler 5400和2部Schindler 3400)
	Gustave Eiffel, 购物中心, 勒瓦娄哇	11部电梯 (包括7部Schindler 5400、3部Schindler 2400和1部Schindler 2600) 以及8部Schindler 9300 AE自动扶梯和12部Schindler 9500自动人行道

欧洲

黑山	TQ Plaza, 商务楼, 布德瓦	8部电梯 (包括4部Schindler 5300和4部Schindler 5400) 以及 2部Schindler 9300自动扶梯
	Atlas Capital Center, 办公和商务楼, 波德戈里察	23部Schindler 5400电梯和2部Schindler 9300自动扶梯
荷兰	Meander Medisch Centrum, 医院, 阿默斯福特	25部电梯 (包括19部Schindler 2500) 和2部Schindler 9300自动扶梯
	Puntenburg, 购物中心和住宅楼, 阿默斯福特	8部电梯 (包括6部Schindler 5400、1部Schindler 3300和1部Schindler 2400) 以及 10部Schindler 9500自动人行道
	De Woonplaats, 住宅楼, 恩斯赫德	100部电梯维保合同
捷克共和国	Nova Karolina, 购物中心, 斯特拉瓦	23部电梯 (包括18部Schindler 5400、2部Schindler 2600和3部Schindler 5300) 以及 32部Schindler 9300自动扶梯和2部Schindler 9500自动人行道
	Vackov, 住宅楼, 一期, 布拉格	11部Schindler 3300电梯
克罗地亚	Portanova, 购物中心, 奥西耶克	10部电梯 (包括6部Schindler 5400和4部Schindler 2600) 以及 14部Schindler 9300自动扶梯和2部Schindler 9500自动人行道
	Lafodia, 酒店, 洛普德	5部电梯 (包括2部Schindler 5300、2部Schindler 300和1部Schindler 2200)
	Vila Ljubica, 度假公寓, 维拉车	5部Schindler 3300电梯
立陶宛	Swedbank, 办公楼, 维尔纽斯	8部Schindler 5400电梯
	Panorama, 购物中心, 维尔纽斯	14部电梯 (包括4部Schindler 5400、3部Schindler 5300和7部Schindler 2600) 以及 20部Schindler 9300自动扶梯和4部Schindler 9500自动人行道
卢森堡	Maison du Savoir, 大学, 卢森堡	10部电梯 (包括7部Schindler 5400、1部Schindler 2600和2部餐梯) 以及 8部Schindler 9300自动扶梯
罗马尼亚	Upground, 办公和住宅楼, 布加勒斯特	32部Schindler 5400电梯
	Gold Plaza, 购物中心, 巴亚马雷	17部Schindler 5400电梯、8部Schindler 9300自动扶梯以及 2部Schindler 9500自动人行道
	Nusco Tower, 办公楼, 布加勒斯特	8部电梯 (包括7部Schindler 7000和1部Schindler 5400)
葡萄牙	Loures, 医院, 洛里什	20部电梯 (包括17部Schindler 5400、1部Schindler 5300和2部升降台) 以及 2部Schindler 9500自动人行道
	Torre Ocidente Colombo, 办公楼, 里斯本	9部Schindler 5400电梯
	Energias de Portugal, 总部, 办公楼, 波尔图	8部配备Miconic 10系统的Schindler 5400电梯
瑞士	Messe Basel, 展览中心, 巴塞尔	20部电梯 (包括6部Schindler 5400电梯和14部货梯) 以及 20部Schindler 9300自动扶梯
	Richti, 商务和住宅楼, 威利瑟勒	22部电梯 (包括21部Schindler 5400和1部Schindler 2600)
	Swissporarena, 运动场馆和住宅楼, 卢塞恩	12部电梯 (包括6部Schindler 5400、4部Schindler 3300和2部Schindler 2600)
	City West twin towers, 酒店, 办公和住宅楼, 库尔	16部电梯 (包括8部Schindler 5400、1部Schindler 5300、3部Schindler 2400和 4部Schindler 2600)
斯洛文尼亚	KRKA, 工业建筑, 新梅斯托	5部Schindler 2600电梯
	Notranje Gorice, 护理中心, Notranje Gorice	8部电梯 (包括4部Schindler 5400和4部Schindler 5300)
	Feniks, 办公和商务楼, 卢布尔雅那	6部Schindler 5300电梯

欧洲

塞尔维亚	Imperial Gradnja Blok 11A, 住宅楼, 贝尔格莱德	7部电梯 (包括6部Schindler 5300和1部Schindler 2600)
土耳其	Etiler, 旅游中心, 酒店和住宅楼, 伊斯坦布尔	23部电梯 (包括8部Schindler 7000、5部Schindler 5400、2部Schindler 3400和7部Schindler 5300)
	Torium, 购物中心, 伊斯坦布尔	23部电梯 (包括2部Schindler 2400、2部Schindler 5400、8部Schindler 100P和11部Schindler 300P MRL) 以及32部Schindler 9300自动扶梯和4部Schindler 9500自动人行道
	Forum, 购物中心, 开塞利	16部电梯 (包括8部Schindler 5400) 和26部Schindler 9300自动扶梯以及4部Schindler 9500自动人行道
希腊	McArthurGlen, 品牌折扣店, 雅典	15部电梯 (包括8部Schindler 5400和7部Schindler 2600) 以及4部Schindler 9300自动扶梯
	River Mall, 购物中心, 雅典	6部Schindler 9500自动人行道
匈牙利	K & H Bank, 办公楼, 布达佩斯	24部电梯 (包括19部Schindler 5400和5部Schindler 5300)
	技术与经济大学, Q大楼, 布达佩斯	8部Schindler 5400电梯
	Tópark, 办公、商务及住宅楼, 拜特巴底	58部Schindler 5400电梯
西班牙	Jumeirah Port Soller Resort, 酒店, 马洛卡	23部电梯 (包括19部Schindler 5400)
	雅高酒店, 多个城市	129部电梯维保合同
	Mutua Madrileña, 办公楼, 马德里	8部电梯更新改造
	伊维萨岛机场, 伊维萨	15部电梯 (包括13部Schindler 5300和2部Schindler 5400) 以及6部Schindler 9300自动扶梯
	Arena Multiespacio, 购物中心, 瓦伦西亚	11部电梯、8部自动扶梯和12部自动人行道的维保合同
意大利	CityLife, 住宅楼, 米兰	97部Schindler 3300电梯
	Porta Nuova Varesine, 办公和住宅楼, 米兰	39部电梯 (包括4部Schindler 7000、12部Schindler 3300、6部Schindler 5300、7部Schindler 5400、9部Schindler 2400和1部升降台) 以及8部Schindler 9300自动扶梯
	Intesa Sanpaolo, 银行, 都灵	9部电梯 (包括7部Schindler 6300和2部Schindler 6200) 以及7部电梯更新改造
	那波利地铁, 两个地铁站, 那不勒斯	4部Schindler 5400电梯和32部Schindler 9300自动扶梯以及2部Schindler 9700自动扶梯、4部Schindler 9500自动人行道
	Bleu Lancia Tower, 办公和住宅楼, 都灵	5部电梯更新改造, 配备Schindler ID系统和PORT技术
英国	American Express Brighton Development 办公楼, 布莱顿	13部电梯 (包括8部Schindler 2400、3部Schindler 2500和2部Schindler 5400)
	盖特威克机场, 伦敦	14部电梯 (包括1部Schindler 5400、7部Schindler 2400和6部Schindler 2600) 以及5部Schindler 9300自动扶梯
	希思罗机场, 2号航站楼, 伦敦	84部电梯 (包括25部Schindler 2400、20部Schindler 2700、15部Schindler 2600和24部Schindler 5400) 以及44部Schindler 9300自动扶梯
	伦敦地铁, 维多利亚车站, 伦敦	8部Schindler 2700电梯和9部Schindler 9300自动扶梯
	佩夫雷尔集团, 退休机构, 多个地点	1 375部电梯维保合同

Cristalia, 办公楼; 马德里, 西班牙



Nusco Tower, 办公楼; 布加勒斯特, 罗马尼亚



Swedbank, 办公楼; 维尔纽斯, 立陶宛



路吉博科尼经贸大学; 米兰, 意大利

2012年伦敦奥运会水上运动中心；伦敦，英国



Jelmoli, 百货商场；苏黎世，瑞士



BASF, 办公楼; 路德维希港, 德国



微软办公楼; Issy-les-Moulineaux, 法国



Sollentuna Centrum, 购物中心; 斯德哥尔摩, 瑞典



1 2 3

4 5 6

7 8 9

0

电梯及自动扶梯

北美、中美和南美

北卡罗莱纳州	Wake County Justice Center, 办公楼, 罗利	18部电梯(包括12部Schindler 400A和6部Schindler 7000)以及4部Schindler 9300 AE自动扶梯
宾夕法尼亚州	Curtis Center, 办公楼, 费城	5部电梯更新改造, 配备Schindler ID系统
俄亥俄州	托利多大学, 托利多	103部电梯维保合同
	Macy总部, 零售商店和办公楼, 辛辛那提	276部电梯和337部自动扶梯维保合同
加利福尼亚州	洛杉矶国际机场, 二期, 洛杉矶	60部Schindler 9700自动扶梯, 4部Schindler 9500自动人行道以及6部电梯更新改造
	One Maritime Plaza, 办公楼, 旧金山	13部电梯更新改造, 其中11部配置Schindler ID系统以及2部自动扶梯更新改造
	雀巢美国, 办公楼, 格伦代尔	16部电梯更新改造
科罗拉多州	宜家, 丹佛	13部液压电梯、3部Schindler 9300自动扶梯以及2部Schindler 9500自动人行道
	Qwest, 办公楼, 丹佛	30部电梯维保合同
马萨诸塞州	60 State Street, 办公楼, 波士顿	17部电梯更新改造
密歇根州	American Center, 办公楼, 绍斯菲尔德	14部电梯和6部自动扶梯维保合同以及7部电梯更新改造, 其中6部配置Schindler ID系统
纽约州	East Side Access project, 中转站, 纽约	17部电梯(包括13部液压电梯)以及45部Schindler 9700自动扶梯
	Fiterman Hall, 住宅楼, 纽约	14部电梯(包括13部Schindler 7000和1部液压电梯)以及6部Schindler 9300 AE自动扶梯
	One Worldwide Plaza, 办公楼, 纽约	31部电梯和6部自动扶梯维保合同以及5部电梯更新改造, 配备Schindler ID系统
	洋基体育馆, 运动场馆, 纽约	21部电梯和7部自动扶梯维保合同
	哈林医院, 纽约	23部电梯维保合同
伊利诺伊州	Skygazer, 办公楼, 芝加哥	14部Schindler 400A电梯
	Village Market, 购物中心, 芝加哥	7部电梯(包括5部Schindler 330A)和4部Schindler 9300 AE自动扶梯
乔治亚州	C-Tech, 办公楼, 亚特兰大	21部电梯(包括17部Schindler 400A和4部Schindler 330A)
	亚特兰大捷运局, 火车和巴士站, 亚特兰大	109部电梯和149部自动扶梯维保合同

北美、中美和南美

加拿大	South Beach, 住宅楼, 多伦多	9部电梯 (包括8部Schindler 7000和1部Schindler 330)
	Southern Alberta, 理工学院, 卡尔加里	9部电梯 (包括7部Schindler 400A电梯和2部液压电梯) 以及 14部Schindler 9300 AE自动扶梯
	GTAP, 办公楼, 萨里	15部电梯 (包括14部Schindler 400A和1部Schindler 330A)
	蒙特利尔交响乐团音乐厅, 蒙特利尔	5部电梯 (包括3部Schindler 400A和1部Schindler 330A) 以及 2部Schindler 9300自动扶梯
	22 Eddy, 办公楼, 加蒂诺	10部电梯 (包括9部Schindler 400A)
	455 de la Carrière, 办公楼, 加蒂诺	9部电梯 (包括8部Schindler 400A)
	Market Wharf, 住宅楼, 多伦多	3部Schindler 7000电梯
	多伦多社区住房, 住宅楼, 多伦多	7部电梯 (包括3部Schindler 7000和4部Schindler 400A)
	蒙特利尔赌场, 蒙特利尔	7部Schindler 9300自动扶梯
	阿根廷	Art María, 住宅楼B, 布宜诺斯艾利斯
巴西	Cidade Jardim, 企业中心, 办公楼, 圣保罗	47部电梯 (包括32部Schindler 7000, 其中30部配备Miconic 10系统 2部Schindler 3300、10部Schindler 5300、2部Schindler 300和1部液压电梯)
	Pátio Faria Lima, 办公楼, 圣保罗	36部电梯 (包括21部Schindler 300L, 其中9部配备Miconic 10系统以及 14部配备Miconic 10系统的Schindler 500L和1部液压电梯)
	Infinity, 办公楼, 圣保罗	13部电梯 (包括9部配备Miconic 10系统的Schindler 500L、1部Schindler 300L和 3部Schindler 5400)
	Iguatemi Alphaville, 购物中心, 圣保罗	6部Schindler 300L电梯和24部Schindler 9300自动扶梯
	BNDES, 银行, 里约热内卢	14部电梯更新改造, 其中12部配备Miconic 10系统
墨西哥	托雷纽约人寿, 办公楼, 墨西哥城	22部电梯 (包括13部配备Schindler ID系统的Schindler 7000和 9部Schindler Eurolift)
	Senado de la República Mexicana, 政府大楼, 墨西哥城	17部电梯 (包括16部Schindler 5400)
	Partenón, 办公楼, 墨西哥城	8部电梯 (包括6部Schindler 7000和2部Schindler 5400)
	Ciudad Judicial de Jalisco, 法院大楼, 瓜达拉哈拉	20部电梯 (包括16部Schindler 5400 AP和4部Schindler 3300 AP)
	地铁12号线, 墨西哥城	36部Schindler 5400 AP电梯、73部Schindler 9300 AE自动扶梯以及 8部Schindler 9500自动人行道
	Reforma Capital, 办公和商务楼, 墨西哥城	29部Schindler 5400 AP电梯和1部Schindler 9300 AE自动扶梯
委内瑞拉	Sigo, 商场和办公楼, 加拉加斯	17部电梯 (包括5部Schindler 5400和12部Schindler Neolift)
	Banco Exterior, 办公楼, 加拉加斯	4部Schindler 7000电梯更新改造, 配备Miconic 10系统
	Vinsoca, 住宅楼, 波多黎各	20部Schindler 3300电梯
智利	Costanera Center, 购物中心和商务楼, 圣地亚哥	109部电梯 (包括77部配备Miconic 10和Schindler ID系统的Schindler 7000以及 14部Schindler 5400和18部Schindler 2600)
	Torre Huérfanos, 办公楼, 圣地亚哥	8部配备Miconic 10和Schindler ID系统的Schindler 7000电梯

Corporativo CEO, 办公楼; 墨西哥城, 墨西哥



BNDES, 银行; 里约热内卢, 巴西



Art María, 住宅楼B; 布宜诺斯艾利斯, 阿根廷



Torre Titanium, 办公楼; 圣地亚哥, 智利



Lou Ruvo, 克利夫兰脑健康中心诊所; 拉斯维加斯, 内华达州, 美国



Aria Resort & Casino; 拉斯维加斯, 内华达州, 美国



亚洲、澳大利亚和非洲

中国	中国诺贝尔城, 住宅楼, 济南	117部Schindler 3300 AP电梯
	义乌小商品城第三期, 商业楼群, 义乌	124部Schindler 9300 AE自动扶梯
	青岛中心, 商场、酒店、办公和住宅楼, 青岛	42部配备Miconic 10和Schindler ID的Schindler 7000电梯
	北京协和医院, 北京	70部电梯 (包括57部Schindler 5400 AP和9部Schindler 3300 AP) 以及 20部Schindler 9300 AE自动扶梯
	地铁9号线, 北京	157部Schindler 9300 AE自动扶梯
	融侨别墅, 住宅楼, 福州	275部Schindler 3300 AP电梯
	铁道部七号包, 全国各地17个火车站	353部Schindler 9300 AE自动扶梯
	华润24城, 购物中心和办公楼, 成都	44部电梯 (包括20部Schindler 7000和21部Schindler 5400 AP) 以及 74部Schindler 9300 AE自动扶梯
	御湖名邸, 住宅楼, 广州	120部电梯 (包括118部Schindler 3300 AP和2部Schindler 5400 MRL)
	明发广场, 购物中心, 扬州和合肥	146部Schindler 9300 AE自动扶梯
	丽水金都, 住宅楼, 成都	52部电梯维保合同
	盘古大观, 酒店和办公楼, 北京	38部电梯和16部自动扶梯维保合同
	华润万象城, 购物中心, 南宁	39部电梯 (包括14部Schindler 7000和11部Schindler 5400 MRL) 以及 64部Schindler 9300 AE自动扶梯和4部Schindler 9500 AE自动人行道
	琴湖安置小区, 住宅楼, 常熟	85部Schindler 3300 AP电梯
	保利重宾国际广场, 酒店和办公楼, 重庆	24部电梯 (包括18部配备Miconic 10和Schindler ID系统的Schindler 7000以及 6部Schindler 5400 MRL) 和1部Schindler 9300 AE自动扶梯
	公共屋村发展计划, 启德1B号地盘, 香港	55部电梯 (包括17部Schindler 7000和38部Schindler 7000) 以及 2部Schindler 9300 AE自动扶梯
	轩尼诗道500号兴利中心重建项目, 商场和住宅楼, 香港	53部Schindler 9300 AE自动扶梯
	香港大学百周年校园, 香港	17部电梯 (包括11部Schindler 7000和5部Schindler 5400) 以及 18部Schindler 9300 AE自动扶梯
	KIL 11073西九龙海鸿道/欣翔街, 住宅项目, 香港	25部电梯 (包括17部Schindler 7000和8部Schindler 5400) 以及 6部Schindler 9300 AE自动扶梯
	中环干诺道中3号, 办公楼, 香港	13部电梯 (包括9部Schindler 7000和4部Schindler 5400) 以及 12部Schindler 9300 AE自动扶梯
	国泰货运航站楼, 机场, 香港	20部电梯 (包括3部Schindler 7000和17部Schindler 5400) 以及 1部Schindler 9300 AE自动扶梯
	万丽海景, 酒店, 香港	14部电梯更新改造
中国台湾地区	京格首尔, 别墅, 台北	41部Schindler 3300 AP电梯

亚洲、澳大利亚和非洲

菲律宾	Zuellig, 办公楼, 马卡迪	21部电梯(包括17部配备PORT技术的Schindler 7000和4部Schindler 5400)以及4部Schindler 9300 AE自动扶梯
	CCF总部, 礼拜和培训中心, 帕西格市	8部电梯(包括7部Schindler 5400)以及10部Schindler 9300 AE自动扶梯
韩国	Geumgang Exllu Tower, 住宅楼, 大田	51部电梯(包括36部Schindler 7000和15部Schindler 5400)
	Euljiro, 办公楼, 首尔	26部电梯(包括20部Schindler 7000和6部Schindler 5400)以及4部Schindler 9300自动扶梯
	GS Square, 购物中心和办公楼, 安阳	27部电梯(包括7部Schindler 7000、17部Schindler 5400和3部货梯)以及53部Schindler 9300自动扶梯
	E-Mart, 商场, 全国各地	16部电梯(包括4部Schindler 5400电梯和12部货梯)以及72部Schindler 9500自动人行道
柬埔寨	Vattanac Tower, 办公楼, 金边	32部电梯(包括18部Schindler 7000和12部Schindler 5400)以及8部Schindler 9300 AE自动扶梯
马来西亚	Intermark Integra大厦, 办公楼, 吉隆坡	31部电梯(包括24部配备Schindler ID系统的Schindler 7000和7部Schindler 5400)以及2部Schindler 9300 AE自动扶梯
	CBD Perdana 2, 一期和二期, 商务楼, 赛城	28部Schindler 3300电梯
	The Cube, 购物中心, 蒲种	41部Schindler 3300 AP电梯
	蒲种金融企业中心, 4号和5号大厦, Petaling Jaya	18部电梯(包括14部Schindler 7000和4部Schindler 5400)
泰国	Metro Park Sathorn, 住宅楼, 曼谷	30部Schindler 3300 AP电梯
	宜家, Mega Bangna 购物中心, 曼谷	16部电梯(包括2部Schindler 5400)和3部Schindler 9300 AE自动扶梯
	Four Preuksa Real Estate, 住宅项目, 曼谷	34部电梯(包括3部Schindler 7000和31部Schindler 3400)
新加坡	诺维娜医院, 伊洛瓦底江路	33部电梯(包括16部Schindler 7000和6部Schindler 5400)以及2部Schindler 9300 AE自动扶梯
	滨海湾金融中心, 住宅楼	10部电梯(包括8部Schindler 7000)和2部Schindler 9300 AE自动扶梯
	Nim Road, 房屋发展	123部电梯(包括121部Schindler 3300 AP和2部Schindler 3400)
印度	班加罗尔地铁, 各站点, 班加罗尔	127部Schindler 100P MRL电梯
	孟买单轨铁路, 各站点, 孟买	42部Schindler 3300 IN电梯
	Indiabulls, 金融中心, 办公和商务楼, 孟买	28部电梯(包括22部Schindler 7000和6部Schindler 5400 AP)
	孟买国际机场, 孟买	62部电梯(包括52部Schindler 2600和2部Schindler 5400 AP)
	Magarpatta City Mall, 购物中心, 浦那	44部Schindler 9300自动扶梯和26部Schindler 9500自动人行道
		12部Schindler 5400 AP电梯和28部Schindler 9300自动扶梯以及2部Schindler 9500自动人行道
	Hiranandani Upscale, 住宅楼, 钦奈	15部Schindler 5400 AP电梯
印度尼西亚	Kuningan City, 购物中心和办公楼, 雅加达	25部电梯(包括14部配备Miconic 10系统的Schindler 7000和11部Schindler 5400)以及54部Schindler 9300 AE自动扶梯
	Residence 8 at Senopati, 办公和住宅楼, 雅加达	28部电梯(包括19部Schindler 7000、5部Schindler 5400和4部Schindler 3300 AP)以及4部Schindler 9300 AE自动扶梯
	中央公园, 办公楼, 雅加达	18部电梯(包括16部配备Miconic 10系统的Schindler 7000和2部Schindler 3300 AP)以及2部Schindler 9300 AE自动扶梯
越南	MIPEC Tower, 购物中心、办公和住宅楼, 河内	25部电梯(包括8部配备Schindler ID系统的Schindler 7000、5部Schindler 5400和9部Schindler 3400、1部Schindler 3300 AP)以及14部Schindler 9300 AE自动扶梯
	Crescent Mall, 购物中心, 胡志明市	10部电梯(包括5部Schindler 5400)以及34部Schindler 9300 AE自动扶梯
	Sunrise City, Lot V, 购物中心和住宅楼, 胡志明市	25部电梯(包括19部Schindler 7000和6部Schindler 5400)以及6部Schindler 9300 AE自动扶梯
	Indochina Plaza, 购物中心、酒店和住宅楼, 河内	18部电梯(包括10部Schindler 7000和8部Schindler 5400)以及12部Schindler 9300 AE自动扶梯

亚洲、澳大利亚和非洲

澳大利亚	菲奥纳斯坦利医院, 佩思	46部电梯(包括22部Schindler 7000和24部Schindler 2000)
	布里斯班机场集团, 布里斯班	36部电梯维保合同
	321展览街, 办公楼, 墨尔本	11部电梯更新改造, 配备Schindler ID系统和PORT技术
埃及	Madinaty, 住宅楼, 开罗	216部Schindler 3300电梯
	El Rehab, 住宅楼, 开罗	290部Schindler 3300自动扶梯
肯尼亚	Villa Rosa, 酒店, 内罗毕	7部Schindler 5400 AP MRL电梯
	Sarova Panafric, 酒店, 内罗毕	2部Schindler 5300 EU MRL电梯
	Sweeney Development, 办公楼, 内罗毕	3部Schindler 100 AP MRL电梯
摩洛哥	Solazur, 酒店, 丹吉尔	7部Schindler 5400电梯
	Borj Fes, 购物中心, 法尔胜	6部Schindler 5400电梯、8部Schindler 9300自动扶梯以及 4部Schindler 9500自动人行道
	Le Guéliz, 酒店、购物中心和住宅楼, 马拉喀什	28部Schindler 3300电梯、6部Schindler 9300自动扶梯以及 4部Schindler 9500自动人行道
	Le Royal Mansour, 酒店, 卡萨布兰卡	2部电梯更新改造
南非	Carlton Centre, 购物中心和办公楼, 约翰内斯堡	63部电梯和34部自动扶梯维保合同
	Kusile 车站, Witbank, 普马兰加省	18部Schindler 2600电梯
	Standard Bank Rosebank, 办公楼, 约翰内斯堡	30部Schindler 9300 AE自动扶梯
阿拉伯		
联合酋长国	Mina Al Arab Precinct 2, 住宅楼, 拉斯阿尔卡麦	40部Schindler 3300 AP电梯
	Agora, 购物中心, 迪拜	7部电梯(包括4部Schindler 2000、2部Schindler 5400 AP MRL和1部液压观光 电梯)以及12部Schindler 9300 AE自动扶梯
	Presidential Terminal, 国际机场, 阿布扎比	1部Schindler 5400 EU电梯和1部液压观光电梯以及 2部Schindler 9300 AE自动扶梯和1部Schindler 9500自动人行道
	Al Madina, 购物中心, 迪拜	7部电梯(包括4部Schindler 2000、1部Schindler 5400 AP MRL和2部观光电梯)以及 10部Schindler 9300 AE自动扶梯和2部Schindler 9500 AE自动人行道
	Marjan Pacific Development, 住宅楼, 拉斯阿尔卡麦	16部Schindler 3300 AP电梯
卡塔尔	多哈中心, 办公和住宅楼, 多哈	30部电梯(包括19部Schindler 5400和7部Schindler 2400)以及 4部Schindler 9300自动扶梯
	Al Jassimya Tower, 办公楼, 多哈	11部电梯(包括9部Schindler 7000和1部Schindler 5400 AP)
沙特阿拉伯	Tamkeen Tower, 办公楼, 利雅得	14部电梯(包括12部Schindler 7000和2部观光电梯)
	ITCC 信息技术与通讯综合建筑, 利雅得	68部电梯(包括44部Schindler 7000电梯)以及16部Schindler 9300 AE自动扶梯
	刑事法院, 利雅得	29部电梯

321展览街，办公楼；墨尔本，澳大利亚



Equity Centre，办公楼；内罗毕，肯尼亚



Tamkeen Tower，办公楼；利雅得，沙特阿拉伯



Indiabulls Finance Centre，办公和商务楼；孟买，印度



City Stars，酒店、购物中心、办公和住宅楼；开罗，埃及



Euljiro 办公楼；首尔，韩国



沈阳火车站，铁道部七号包项目之一；中国



环球贸易中心 (ICC)，酒店、住宅和商务楼；香港，中国



创新: PORT技术

革新性技术颠覆传统客流管理

1990年，迅达推出了全球首个目的楼层控制系统：Miconic10。2000年，第二代交通管理系统Schindler ID面世，该系统已在市场上数以千计的项目中得以运用。成就该项突破的决定性因素是全新的调度算法和最尖端的访问控制系统相结合。

时隔十年，迅达又推出了PORT技术，该技术以连接遍布整栋建筑的通用通讯系统“个性化需求交通终端(PORT)”为中心。该通讯平台能在确保安全的前提下，计算出到达楼内任何地点的最优路线。不论是住客、访客还是快递人员都能在大楼入口处通过使用预编程的门卡被识别，同时检查其权限。通过这个个人身份识别流程，目的楼层控制系统就可以计算出从建筑内的任何地点到某个公寓或办公室的最快捷路线。同时，所有乘客都能被自动引导到相应的电梯，最大限度减少等候时间。

PORT技术还充分考虑到行动不便者的特殊需求，提供高度个性化的服务，同时节约能源并优化建筑内的交通流量。

PORT是一项智能化、交互式的人机界面接触技术。只需轻按屏幕，乘客就能与完善的计算机系统建立联系，该系统能识别乘客并与之交流，还可以在大楼内引导人们。

PORT技术给建筑的运输和安全理念带来了革命性的变化，并为建筑学带来过去所无法想象的自由挥洒的空间。

PORT技术的诞生，让迅达将再度成为创新领域的领跑者。



1 2 3
4 5 6
7 8 9
0

企业公民责任

每天，迅达电梯和自动扶梯为全球范围内多达10亿人及各种货物提供运输服务。公司长远的成功和发展在很大程度上取决于是否能以市场为导向并以可盈利的方式提供安全、舒适、高效的移动解决方案。迅达在这方面做得越成功，迅达的客户、员工、股东和其他各利益相关者就收益越多。迅达企业公民责任的行动彰显了公司如何在社会中扮演角色，并尽到其对所有利益相关者以及环境保护方面应尽的责任。

专设的企业公民责任网站

从2000年开始，迅达就在年报中报告了其环保方面的表现，主要体现在产品生态学方面。到2005年，迅达更是将报告范围拓展到将企业运营生态学数据，以及指导企业经营的具体原则和价值理念等具体信息。此外，迅达还详细阐述了其履行社会职责的具体途径和方法。

为了避免因使用纸张及运输对环境造成不必要的影响，迅达决定将此方面的具体信息只公布在其特别设计的网站并保持更新。网站地址为：

www.schindler.com/corporatecitizenship

网站对以下课题均有详述：

环境

迅达电梯和自动扶梯的平均设计使用寿命为30年。从产品生态学的角度来看，由于电扶梯使用时间较长，电梯给环境带来的影响主要来源于电梯运行过程而非制造过程。因此，在开发新电梯和自动扶梯时，主要的目标就是要保证新产品相比被其更新换代的旧产品有更佳的能源和材料使用率。

从公司的运营的生态学指标来看，迅达对环境产生的影响中，约60%来自于其全球范围内使用的16 000多辆服务车辆。因此，公司特别注意通过优化路线和选择更环保的车辆来减少燃料的消耗。

安全

每天确保43 000多名员工和乘坐迅达电梯的10亿乘客的安全是我们企业责任的核心要素。因此，我们的质量和安全标准已经不仅仅局限于迅达产品，更适用于整个公司。迅达不希望也绝不容许在安全问题上有任何妥协，因此，很早就建立了全面的内外部风险及安全管理体系。

员工

迅达始终认为，积极的员工队伍是满足客户需求和确保业务成功的先决条件。因此，公司致力于成为业内优秀人才首选的雇主。迅达推行了一系列措施来吸引和挽留最好的员工并提高他们的技能。这些措施包括营造健康安全的工作环境、提供年度培训和发展机会、以及对员工在政治、文化、或慈善活动等方面的行动给予支持。

价值观及社会责任

迅达所秉承的愿景是“以服务领先市场”，而迅达这一品牌就代表了卓越客户服务和绝对诚信的含义。

1997年，迅达成为欧洲电梯行业内第一家推行员工行为准则的公司。该行为准则要求迅达世界范围内的所有管理人员和普通员工都应遵守职业道德和相关法律规范。迅达并为此设立专职的合规经理来监督行为准则和执行和遵守情况，而这些合规经理直接向董事长任命的审计委员会汇报。

随后，迅达还签署了世界经济论坛组织发起的“反腐败合作倡议”(PACI)，该倡议旨在全球范围内消除所有形式的贪污和贿赂行为。

Schindler 7000高端电梯 — “A”级能耗效率

随着能源消费的不断攀升，降低能源消耗已经成为当今世界最大挑战之一，方兴未艾的“绿色”建筑浪潮正体现了对降低能耗的需求趋势。电梯的能耗也越来越受房地产开发商和物业管理商的关注。迅达早在1999年就开始展开全面的分析研究。研究显示，电梯对环境最主要的影响在于电梯运行时所消耗的能源。因此，降低能耗已经成为公司整个产品开发过程中不可分割的一部分。

环保型迅达电梯

广泛应用于全球各地的摩天大楼和高层建筑中的Schindler 7000高端电梯充分体现了迅达对生态需求的考虑。

生产该产品时，迅达优先采用了新型材料，这些新型材料较早期产品线使用材料对生态产生的影响较小，且在报废时可以做生态无害化处理。迅达开发的部件重量大大减轻，优化了轿厢照明和其它电气设备待机时的能耗，并且在电梯运行时能将电力回收至建筑电网中，这些都使得这一电梯的能耗水平大大降低。此外，迅达的革新性PORT交通管理系统也可自动优化整栋楼内的运输路线，并同时降低每个乘客的能耗。

能耗效率等级

如今，可使用能耗效率等级（由高到低，从A级到G级）来评估一部电梯耗能究竟如何。

此测量方式基于2009年3月德国工程师协会发布的VDI 4707标准，通过测量一部电梯在运行和待机时能耗量来测算电梯的能耗效率。

基于这一标准，Schindler 7000高端电梯在测评中获得了“A”级能耗效率认证，意味着它是电梯产品中最为“绿色”的一类。

详情请登录：www.schindler.com/corporatecitizenship

迅达大奖赛

Schindler Award

“行无碍 Access for All” – 迅达大奖赛Schindler Award

人人可享的无障碍通行

迅达奖大赛由迅达集团于2003年赞助推出。这项设计大赛面向欧洲所有建筑专业学生，参赛者需提交能体现以“行无碍 Access for All”为主题的设计理念。

本大赛通过鼓励年轻建筑师们打破陈规，跳出形式、照明及材料的限制，转而关注那些真正使用他们所设计的建筑和空间的各类人群的需求，以此提高年轻的建筑师们对城市建筑设计无障碍通行的意识。竞赛的目标在于有针对性地改善大楼、火车站、航站楼以及医院等建筑的客流问题。换言之，为不同年龄和身体健康情况的人们提供畅行无碍的移动解决方案。

2010年迅达大奖赛Schindler Award 2010 – 柏林奥林匹克公园

2010年迅达大奖赛选定柏林奥林匹克公园西部区域为竞赛的目标场所，要求参赛者将该区域设计成一个吸引人的且所有人都可无障碍通行的的多功能运动及休闲场所。

评审团从欧洲各地年轻设计师提交的174个项目中选择了10个最优秀的设计进入决赛，它们的设计师在2011年1月14日参加了在柏林举行的颁奖庆典。

本届大奖赛的评审团主席、维也纳技术大学的建筑学教授Françoise-Hélène Jourda表示：“与实现一个乌托邦式的建筑概念相比，参赛选手们能够更多地关注‘行无碍’和‘可持续发展’的主题，这一点让人感到高兴。”她还进一步表示，未来的建筑项目将在城市土地的可再生性方面更加重视，而非不考虑市民需求就强制性进行建筑规划。“类似迅达大奖赛这样的面向学生的竞赛活动非常重要，因为这些年轻的设计师们将为我们带来源源不断的新理念和新创意，来保持和重新焕发城市生命力，以提升生态的整合性并创造可持续的社会生活空间。”

现在，有几所大学已经将迅达大奖赛活动融进他们的课程之中。

关于2010迅达大奖赛的详细信息，请登录网站：www.schindleraward.com

评审团主席F.-H. Jourda教授(中间)在与项目设计者R.Kaspar和竞赛活动管理人A. Binkert. 交谈



获奖学校—俄罗斯Ufa State石油科技大学代表们

学生个人组获奖者前5名



学生个人组获奖者(从左边开始): 来自瑞士伯尔尼应用科技大学的 S. P.Roesti, S. Moser 和D.Meier, 以及迅达管理委员会代表T.Oetterli先生



2010年迅达大奖赛颁奖现场: Kosmos会议中心; 柏林, 德国

财务状况概览

集团财务报表概要

1 2 3
4 **5** 6
7 8 9
0

财务状况概览

损益表

单位: 百万瑞士法郎	2010	2009 ¹	2009	2008	2007	2006
营业收入	8 187	8 281	12 691	14 027	13 835	11 106
营业成本	7 237	7 347	11 717	13 138	13 005	10 380
营业利润	950	934	974	889	830	726
反垄断罚款					293	
融资活动	-17	-44	-64	-12	-51	-25
关联公司投资收入	5	-6	-6	1	-	10
税前利润	938	884	904	878	486	711
所得税	259	248	251	244	208	200
持续经营业务所获利润	679	636				
售出业务ALSO所获利润	32	17				
净利润	711	653	653	634	278	511
净利润归于:						
迅达控股有限公司股东权益	677	625	625	615	254	488
少数股东权益	34	28	28	19	24	23
持续经营业务所获利润						
归于:						
迅达控股有限公司股东权益	654	613				
少数股东权益	25	23				

¹ ALSO作为售出业务而单独报告, 此为追溯调整, 请参阅financial statements备注11

资产负债表 (截至12月31日)

单位: 百万瑞士法郎	2010	2009	2008	2007	2006
流动资产	5 402	5 103	4 956	4 927	4 917
非流动资产	2 028	1 977	1 855 ¹	2 214	2 359
总资产	7 430	7 080	6 811	7 141	7 276
流动负债	3 671	3 466	3 726	3 827	3 744
非流动负债	940	1 093	1 049 ¹	1 232	1 355
总负债	4 611	4 559	4 775	5 059	5 099
股东权益	2 819	2 521	2 036 ¹	2 082	2 177
迅达控股有限公司股东权益	2 715	2 412	1 925 ¹	1 957	2 060
少数股东权益	104	109	111	125	117
负债与股东权益合计	7 430	7 080	6 811	7 141	7 276

¹ 2009年financial statements追溯调整

现金流量表

单位: 百万瑞士法郎	2010	2009	2008	2007	2006
来自经营活动的现金流	1 114	1 052	1 062	602	476
来自投资活动的现金流	-361	215	-525	-11	-288
来自融资活动的现金流	-339	-624	-264	-511	-319
汇兑差额	-13	22	-45	-28	-3
现金和现金等价物变化	401	665	228	52	-134

迅达控股有限公司 财务报表概要

财务状况概览

损益表

单位: 百万瑞士法郎	2010	2009	2008	2007	2006
集团公司的收入	766	553	520	398	325
其他收入	10	26	44	546	26
总收入	776	579	564	944	351
减值、价值调整和准备金变化	73	54	82	28	72
其他费用	33	34	54	42	46
总费用	106	88	136	70	118
本年度净利润	670	491	428	874	233

资产负债表 (截至12月31日)

单位: 百万瑞士法郎	2010	2009	2008	2007	2006
流动资产	1 483	1 135	1 219	1 052	711
非流动资产	1 637	1 604	1 604	1 615	1 274
总资产	3 120	2 739	2 823	2 667	1 985
债券	-	-	300	300	300
其他负债	503	553	528	404	408
总负债	503	553	828	704	708
股本	7	7	7	7	7
参与凭证资本	5	5	5	5	5
留存收益	1 935	1 683	1 555	1 077	1 032
本年度净利润	670	491	428	874	233
股东权益合计	2 617	2 186	1 995	1 963	1 277
负债和股东权益合计	3 120	2 739	2 823	2 667	1 985

股息支付

单位: 百万瑞士法郎	2010	2009	2008	2007	2006
记名股票	215 ^{1,2}	141	141	114	93
无记名参与凭证	146 ^{1,2}	97	97	78	66
股息支付总额	361^{1,2}	238	238	192	159

¹ 董事会拟议

² 普通股股息及额外股息总计

股息政策

经董事会批准并宣布了与盈利关联的股息政策，该政策规定股息支付比例是合并净利润（不包括少数股东权益）（见第61页）的35%到45%。

集团关键数据

1 2 3
4 **5** 6
7 8 9
0

财务状况概览

集团							
单位: 百万瑞士法郎		2010	2009 ¹	2009	2008	2007	2006
已接订单	A	8 778	8 418	12 865	14 479	14 116	11 720
营业收入	A	8 187	8 281	12 691	14 027	13 835	11 106
息税、折旧及摊销前利润EBITDA ²	A	1 082	1 054	1 124	1 018	958	848
%		13.2	12.7	8.9	7.3	6.9	7.6
息税及摊销前利润EBITA ³	A	998	965	1 028	926	865	758
%		12.2	11.7	8.1	6.6	6.3	6.8
息税前利润EBIT ⁴	A	950	934	974	889	830	726
%		11.6	11.3	7.7	6.3	6.0	6.5
反垄断罚款						293	
融资和投资活动净收入	A	-12	-50	-70	-11	-51	-15
税前利润	A	938	884	904	878	486	711
净利润		711	653	653	634	278	511
%		8.7	7.9	5.1	4.5	2.0	4.6
反垄断罚款前净利润						571	
%						4.1	
迅达控股有限公司股东的净利润		677	625	625	615	254	488
现金流 ⁵		861	813	813	733	391	623
现金流(持续性运营) ⁵	A	823	774				
资本性支出		147	103	103	120	103	112
储备订单	A	6 075	6 200	6 341	6 396	6 752	6 024
年终员工数	A	43 010	41 962	43 437	45 063	45 208	43 679
股东权益合计		2 819	2 521	2 521	2 036 ⁶	2 082	2 177
产权比率(%)		37.9	35.6	35.6	29.9	29.2	29.9

¹ ALSO作为售出业务而单独报告, 此为追溯调整, 请参阅financial statements备注11

² EBITDA: 营业利润+折旧/摊销

³ EBITA: 营业利润+折旧

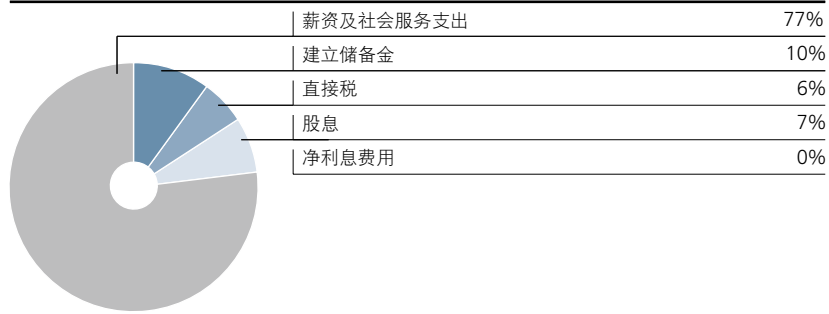
⁴ EBIT: 营业利润

⁵ 现金流量: 净利润+折旧/摊销+-准备金变化

⁶ 2009年financial statements追溯调整

A代表2010年和2009¹年(除去ALSO出售的情况)

2010年度集团净增值分布



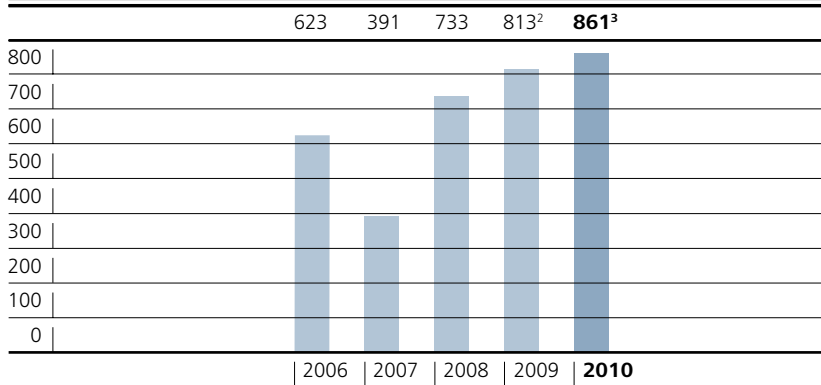
集团的总增值是特定时期内，整个集团价值增加的总和。

净增值是指集团的总收入减去其他公司支付所使用货品和服务的价值减去折旧后的结果。

集团净增值分布表明员工、政府、公司本身、股东以及其他资本提供者在此经济总额中的分布。

现金流量¹

单位：百万瑞士法郎



¹ 净利润+折旧/摊销+/-准备金变化

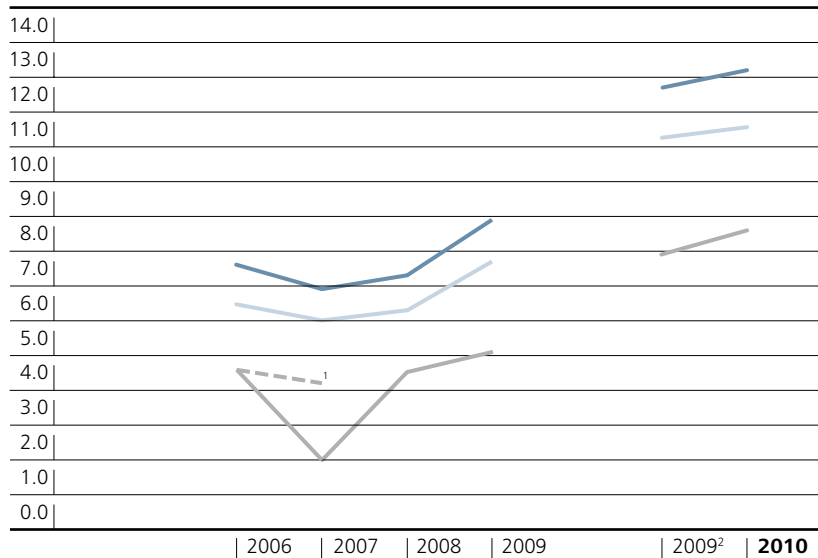
² 持续经营业务：7.74亿瑞士法郎

³ 持续经营业务：8.23亿瑞士法郎

EBITDA, EBIT 和净利润

占运营收入%

EBITDA	7.6	6.9	7.3	8.9	12.7	13.2
EBIT	6.5	6.0	6.3	7.7	11.3	11.6
净利润	4.6	2.0	4.5	5.1	7.9	8.7

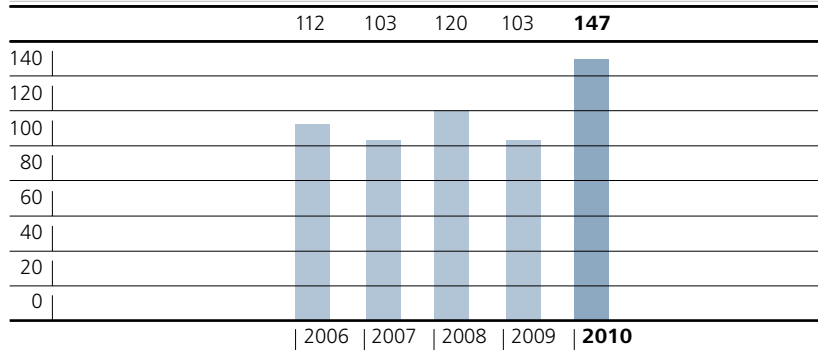


¹ 反垄断罚款前

² ALSO 作为售出业务而单独报告，此为追溯调整，请参阅financial statements备注11

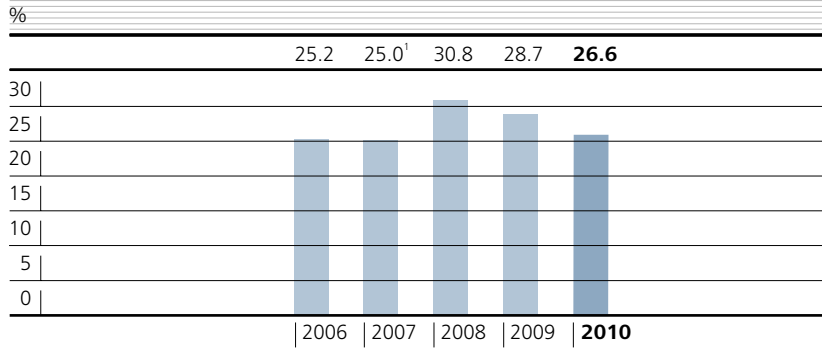
资本支出¹

单位：百万瑞士法郎



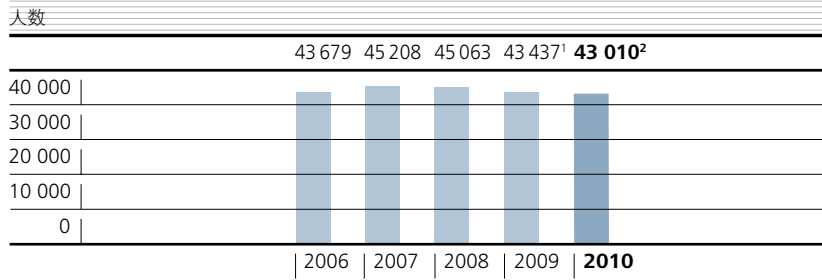
¹ 包括投资不动产

股本回报率



¹ 反垄断罚款前

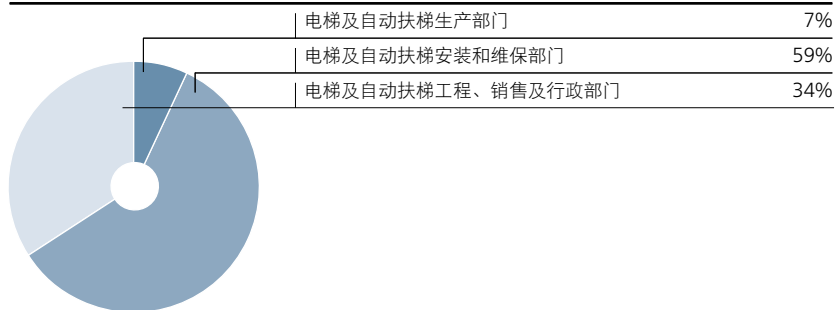
年终员工数



¹ 持续性运营: 41 962

² 持续性运营

2010年各部门员工数



电梯及自动扶梯关键数据

1 2 3
4 **5** 6
7 8 9
0

财务状况概览

电梯及自动扶梯

单位: 百万瑞士法郎	2010	2009	2008	2007	2006
已接订单	8 778	8 418	9 259	9 023	8 417
营业收入	8 187	8 281	8 761	8 752	7 829
息税、折旧及摊销前利润EBITDA ¹	1 112	1 081	1 007	917	831
%	13.6	13.1	11.5	10.5	10.6
息税及摊销前利润EBITA ²	1 028	992	926	832	747
%	12.6	12.0	10.6	9.5	9.5
息税前利润EBIT ³	980	962	895	802	717
%	12.0	11.6	10.2	9.2	9.2
储备订单	6 075	6 200	6 291	6 602	5 911
研发	109	109	100	109	111
年终员工数	43 010	41 962	43 226	43 221	41 632

¹ EBITDA: 营业利润+折旧/摊销

² EBITA: 营业利润+折旧

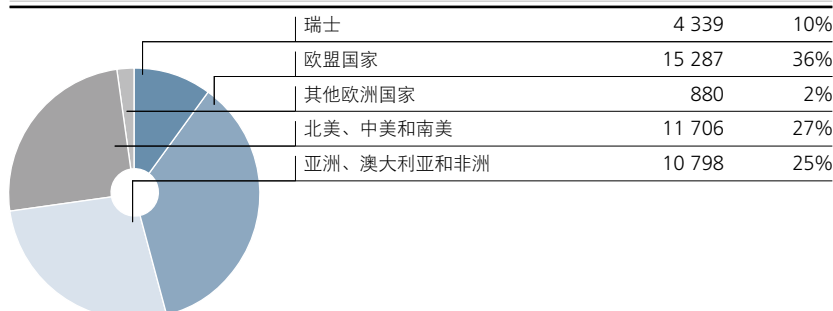
³ EBIT: 营业利润

2010年各市场开票额



2010年员工数

总数 43 010



ALSO关键数据

财务状况概览

ALSO						
单位: 百万瑞士法郎	2010	2009 ¹	2009	2008	2007	2006
已接订单	-	-	4 447	5 220	5 093	3 303
营业收入	-	-	4 410	5 266	5 083	3 277
息税、折旧及摊销前利润EBITDA ²	-	-	70	40	66	37
%			1.6	0.8	1.3	1.1
息税及摊销前利润EBITA ³	-	-	63	29	58	31
%			1.4	0.6	1.1	0.9
息税前利润EBIT ⁴	-	-	40	24	54	29
%			0.9	0.5	1.1	0.9
年终员工数	-	-	1 475	1 837	1 987	2 047
出售业务所获利润	32	17				

不同的报表结构和消除效果可能致使个别价值和百分比与其在ALSO年报中报告的结果稍有差异。

¹ ALSO作为售出业务而单独报告，此为追溯调整，请参阅financial statements备注11

² EBITDA: 营运利润+折旧/摊销

³ EBITA: 营运利润+折旧

⁴ EBIT: 营运利润

迅达控股有限公司关键数据

1 2 3
4 **5** 6
7 8 9
0

财务状况概览

迅达控股有限公司

单位: 百万瑞士法郎	2010	2009	2008	2007	2006
股本	7	7	7	7	7
参与凭证资本	5	5	5	5	5
股东权益	2 617	2 186	1 995	1 963	1 277
债券	-	-	300	300	300
年度净利润	670	491	428	874	233
股息支付	361 ^{1,2}	238	238	192	159

¹ 董事会拟议

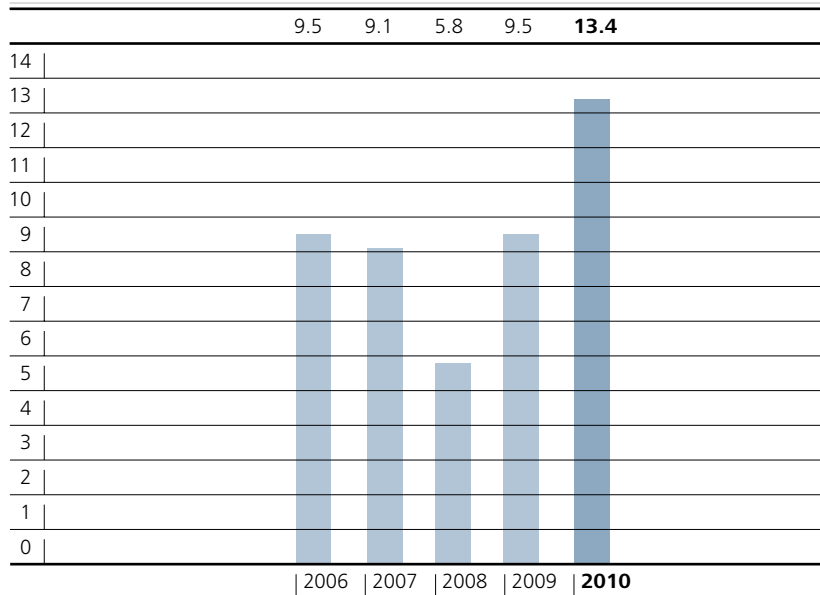
² 普通股股息及额外股息总计

记名股票/无记名参与凭证关键数据

财务状况概览

市值 (截至12月31日)

单位: 十亿瑞士法郎



记名股票

单位: 瑞士法郎

	2010	2009	2008	2007	2006
已发行的记名股票数	71 776 700	71 776 700	72 451 200	73 568 200	73 568 200
其中库存数	1 327 102	1 271 425	2 002 896	1 799 250	829 123
面值	0.10	0.10	0.10	0.10	0.10
最高价	118.00	79.40	87.10	84.50	76.00
最低价	76.60	45.80	42.00	65.50	52.00
年终价	111.90	78.35	47.05	73.00	76.00
市盈率 (截至12月31日)	19.9x	15.1x	9.3x	35.8x	19.5x

无记名参与凭证

单位: 瑞士法郎

	2010	2009	2008	2007	2006
已发行凭证数	48 609 400	48 609 400	49 256 900	50 936 400	51 416 400
其库存股	404 831	120 826	964 458	1 633 177	1 153 433
账面价值	0.10	0.10	0.10	0.10	0.10
最高价	118.40	80.60	87.90	85.85	77.80
最低价	76.05	47.10	41.30	66.00	52.10
年终价	110.60	79.65	48.10	73.00	76.65
市盈率 (截至12月31日)	19.7x	15.3x	9.5x	35.8x	19.7x

每记名股票和无记名参与凭证的信息

单位: 瑞士法郎	2010	2009	2008	2007	2006
净利润	5.62	5.19	5.05	2.04	3.90
现金流量	7.15	6.75	6.02	3.14	4.98
年终股东权益	22.88	20.27	16.21	16.16	16.75
普通股股息	2.00¹	2.00	2.00	1.60	1.30
额外股息总计	1.00¹				
付息率	% 53.3²	38.5	39.6	36.4 ³	33.3
市值(单位: 百万瑞士法郎)	13 408	9 495	5 778	9 089	9 532

¹ 董事会拟议

² 与包括普通股股息和额外股息在内的总股息有关

³ 反垄断罚款前

股票和证券代码

	注册股本	参与凭证
彭博社	SCHN	SCHP
路透社	SCHN.S	SCHP.S
华尔莱	002463821	002463819
国际证券号码	CH0024638212	CH0024638196

记名股票和无记名参与凭证均在SIX瑞士证券交易所交易。除了不能参与年度股东大会和没有投票权之外，无记名参与凭证的权利和记名股票相同。

大股东

截至2010年年底，迅达控股有限公司的记名股票由4 418名股东持有（上一年：4 443）。

同日，Schindler和Bonnard家族，以及这两个家族的相关方在股东协议范围内持有迅达控股有限公司记名股票50 999 418股（上一年：51 026 502股），占商业注册机构登记的有投票权的股票数量的71.1%（上一年：71.1%）。

1 2 3
4 5 **6**
7 8 9
0

财务日志

	2011	2012
年度业绩新闻发布会	2月17日	2月21日
迅达控股有限公司普通股东大会	3月15日	3月19日
首个除息交易日	3月17日 ¹	
迅达控股有限公司付息日	3月22日 ¹	
关键数据发布(截至3月31日)	4月19日	4月
中期报告发布(截至6月30日)	8月16日	8月
关键数据发布(截至9月30日)	10月26日	10月

¹ 股息支付待迅达控股有限公司股东大会批准

重要地址

更多关于我们公司，产品及服务方面的信息，请参考以下联系方式：

迅达

迅达控股有限公司
Seestrasse 55
6052 Hergiswil
Switzerland
电话：+41 41 632 85 50
传真：+41 41 445 31 34

迅达管理有限公司
Zugerstrasse 13
6030 Ebikon
Switzerland
电话：+41 41 445 32 32
传真：+41 41 445 31 34
email@schindler.com

www.schindler.com

企业推广

Dr. Barbara Schmidhauser
首席传讯官
迅达管理有限公司
6030 Ebikon
Switzerland
电话：+41 41 445 30 60
传真：+41 41 445 31 44
barbara.schmidhauser@ch.schindler.com

投资者关系

Barbara Zäch
投资者关系经理
迅达管理有限公司
6030 Ebikon
Switzerland
电话：+41 41 445 30 61
传真：+41 41 445 31 44
barbara.zaech@ch.schindler.com

Stephan Jud
财务主管
迅达管理有限公司
6030 Ebikon
Switzerland
电话：+41 41 445 31 19
传真：+41 41 445 45 35
stephan.jud@ch.schindler.com

电梯及自动扶梯

欧洲，中东，印度及非洲
迅达管理有限公司
Zugerstrasse 13
6030 Ebikon
Switzerland
电话：+41 41 445 32 32
传真：+41 41 445 31 34

美国和加拿大
迅达电梯集团
20 Whippany Road
PO Box 1935
Morristown, NJ 07962-1935
USA
电话：+1 973 397 65 00
传真：+1 973 397 36 19
www.us.schindler.com

拉丁美洲
拉丁美洲代表处
Latin America Operations
Paseo de la Reforma 350-8° Piso
Col. Juárez
06600 México, D.F.
Mexico
电话：+5255 5080 14 00/12
传真：+5255 5207 33 36

亚太地区
迅达管理(亚太)有限公司
Asia/Pacific Ltd.
汶水路40号
上海 2000 72
中华人民共和国
电话：+86 21 5665 0991
传真：+86 21 6630 3392

ALSO

ALSO控股有限公司
Seestrasse 55
6052 Hergiswil
Switzerland
电话：+41 41 630 37 37
传真：+41 41 266 18 70
www.also.com

1 2 3
4 5 6
7 8 9
0

迅达集团2010年年报包括集团报告，Financial Statements and Corporate Governance Report。

集团报告以德语原版为准，包含英语、法语、西班牙语和中文译本。Financial Statements and Corporate Governance Report 仅有德语和英语版本。

整体负责，概念和撰文

迅达管理有限公司，企业推广，
Ebikon, Switzerland

概念及图形设计

Interbrand Zurich, Switzerland

排版及印刷

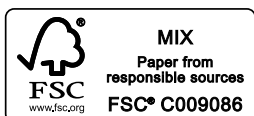
Swissprinters Zurich AG
Schlieren, Switzerland

中文版本

HOLLIE DESIGN
Shanghai, China

图像摄影

OnRequest Images,
Seattle, USA





红色舞鞋，律动之美
Red shoes in motion.

每一个动作都是美的化身，精确包含了无数个幻化成灵动姿态的瞬间。所以艺术家们不断专注于把无数单独的美组合成完美的整体，无论是舞蹈、摄影、还是绘画。法国艺术家Nicolas Bernière就是这样，他的作品“红舞鞋”生动捕获了一个优雅的瞬间。

“红舞鞋”作者：Nicolas Bernière；巴黎，法国
www.nicolasberniere.com

摄影：E. T. Studhalter, Schachen, 瑞士



早在法国**梅茨蓬皮杜中心**建成以前，世界已经对那司空见惯的屋顶结构非常熟悉：日本明星建筑设计师Shigeru Ban在设计时从农夫草帽帽沿的曲线中获得灵感。今天，在这屋顶下，艺术爱好者可以在5 000平方米的展区、艺术工坊和礼堂尽情感受，或许，您还可以驻足于一家餐厅或是咖啡馆品味它独特的气息。而支撑起那备受瞩目的屋顶的钢结构，因迅达的玻璃电梯而完美，成为建筑内部一道亮丽风景。