



High complexity.  
Consistent execution.

2009 年集团报告



**Schindler**

# 高度繁复 执行一致

迅达是一个全球化的移动解决方案供应商。迅达电梯和自动扶梯产品每天为全世界9亿人提供运输服务——快速、高效，且顺应多样化的需求。

迅达既为低层住宅楼提供经济高效的解决方案，也为摩天大楼贡献尖端的访问及运输管理理念。

凭借兼具环保性和用户友好性的智能化移动解决方案，迅达有效建立起垂直和水平运输系统之间的连接，让人和物品的移动更加顺畅。



# 我们的产品和服务

## 乘客电梯

对于市场上的任何具体需求，迅达都能提供合适的电梯解决方案。无论是注重价格及基本运输条件的低端需求，还是商用楼和住宅楼细分市场的中端应用，抑或500米摩天大厦的高端需求，迅达都可应对自如。

## 货用电梯

无论货物的体积重量如何，迅达都可为您提供适用的解决方案。

## 自动扶梯与人行道

迅达为购物中心、写字楼、酒店、娱乐中心以及繁忙的机场、地铁和火车站等各种场所提供自动扶梯产品。迅达的倾斜及水平自动人行道产品在公共场所为人们提供高效的运输服务。

## 旧梯更新改造

电梯及自动扶梯的更新改造产品。

## 在用梯服务

迅达维保人员在世界各地随时待命。





女士们先生们：

不知诸位是否也留意到，我们周围的专家和评论家越来越多，他们似乎无所不晓。确实，自认为学识高人一等的人在不断增加，特别是在那些不用他们亲历亲为冲锋陷阵的领域里。这些人沉迷于在象牙塔中谈论别人应当承担的责任并为此制定规则，而他们所谈论的对象却要时时刻刻接受市场的评判。他们这么做的时候或许很轻松，因为相对于亲自直面现实而言，这样高谈阔论需要承担的风险要小得多。与此同时，我们这些被称为后知后觉信息不通的人（即列宁所谓的“有用的白痴”）却正一点点地被公司治理规则、国际财务报告准则以及无处不在的监管者的凌人盛气压制得近乎窒息。鉴于此，我也代表所有受这些规则和要求重压的上市公司，从未停止过祈祷：“仁慈的上帝，请庇护我们，并确保每部新法律的诞生都伴随两部旧法律的消亡”。

尽管不可避免地受到金融危机的影响，尽管上述的监管负担日益沉重，迅达仍在本报告年度中有不俗表现。净利润较上年略有上升（+3%），而我们最重要的业绩指标-现金流-甚至增加了10.9%，达到了8.13亿瑞士法郎，创下历史新高。我们核心业务的营业利润率也有了很大的增长（+13.7%），即从10.2%增加至11.6%。此外，公司没有负债，迅达控股有限公司的产权比率为80%左右，现金与可兑现资产净值近20亿瑞士法郎。在如此稳健的财务数据支撑下，即使市场环境更为严峻，我们也能立足获胜，充满信心地应对未来十年可能出现的各种挑战。

在经历了前一年的重大亏损之后，ALSO实现了经营上的扭亏为盈。在摊销无形资产后，ALSO取得了1500万瑞士法郎的盈利（前一年为负1100万瑞士法郎）。更强大的管理团队和新的IT系统将确保ALSO在2010年进一步稳固业已取得的成功，为未来增长奠定坚实基础。

我们核心业务所承接的订单数量出现下降，这是不容忽视的不利因素。但这一下降幅度与行业平均水平相当，同时也是因为我们一个主要的后续产品要到2010年底才能推向市场。换言之，2009年承接的订单是在相当于一辆八缸汽车只开动了六缸的情况下获得的。

然而，我们在未来十年中将面对的主要挑战是，目前我们60%的核心业务都来自于孟买-首尔-香港这个三角区域。我们的经营环境在短期内发生了剧变，我们的国内市场停滞不前，无论承认这个事实有多痛苦，我们都必须接受这一增长源头的迁移。作为一家独立公司，我们不是命运的玩物，135年来，我们早已学会在逆境中砥砺前行。正如我的前任、已故瑞士联邦委员Franz Muheim所言，经营战略要反应“现实的规范性力量”而不是将其压制。因此，我们的产品将侧重于这些新兴市场，我们也将相应调整我们的期望值，而不是反其道而行之。

尽管在新兴市场中独立存在的难度日益增加，我们更要坚持灵活的策略来创造长期价值。我们于圣诞节前在沙特阿拉伯完成的并购就充分体现了这种灵活性。

在此我们要向全体员工深表谢意。董事会和全体股东都看到了我们的员工在2009年自始至终的卓越奉献和投入。是他们的专业知识、诚实正直、坚韧不拔和团队合作使我们在2009年取得了超越平均水平的佳绩。这不仅使我们引以为傲，更让我们对未来充满信心。

Alfred N. Schindler

1

**迅达简介**

2 迅达简介

2

**致股东**

17 董事会声明

3

**电梯及自动扶梯**

24 业务回顾  
30 重要订单

4

**ALSO**

47 业务回顾

5

**企业公民责任**

51 广泛的企业承诺  
53 绿色电梯  
54 迅达大奖赛 Schindler Award

6

**财务状况概览**

57 集团财务报表概要  
58 迅达控股有限公司财务报表概要  
59 集团关键数据  
63 电梯及自动扶梯业务关键数据  
64 ALSO关键数据  
65 迅达控股有限公司关键数据  
66 记名股票/无记名参与凭证关键数据  
68 财务日志  
69 重要地址

7

Financial Statements Group

8

Financial Statements  
Schindler Holding Ltd

9

Corporate Governance

0

[www.schindler.com](http://www.schindler.com)

# 迅达简介

## 集团

迅达集团于1874年成立于瑞士，目前全球员工数量达4.3万人。集团主要经营电梯及自动扶梯和ALSO两大业务，其中电梯及自动扶梯业务占2009年销售额的65%，ALSO在欧洲从事信息技术和消费电子(ICE)产品的分销。母公司迅达控股有限公司在瑞士证券交易所上市。

## 电梯及自动扶梯业务

作为全球领先的电梯、自动扶梯及人行道制造商，迅达在全球各地拥有超过1 000家营业机构，为客户开发、规划、生产和安装满足其个性化需求的移动解决方案。每套设备的运行寿命约为30年，在此期间迅达将提供完善妥帖的维修保养服务以确保设备的顺畅安全运行。此外，迅达还为客户提供量身定做的旧梯改造和更新方案。

## ALSO

ALSO控股有限公司是SIX瑞士证券交易所的上市公司，迅达持有其64%的股份。ALSO集团是欧洲主要的信息技术和消费电子产品(ICE)分销商和物流商，在瑞士和德国使用ALSO品牌；在芬兰、挪威、爱沙尼亚、拉脱维亚和立陶宛使用GNT品牌。在上述欧洲国家，ALSO都拥有广泛业务。

## 战略导向

“以服务领先市场”是公司电梯及自动扶梯业务所秉承的愿景。因为每个小时全世界都有3千万人在使用迅达的产品，我们要确保客户和乘客能随时享受到卓越的移动解决方案和服务。

实现此目标有两个必要条件。首先，迅达必须加强其全球布局并拓展在具体市场的服务网络。由此，迅达才能顺应全球各地不同的经济增长周期、减少货币风险、接近客户以缩短响应时间，并同时提高服务效率。其次，迅达必须专注于其在电梯及自动扶梯业务中的核心竞争力，从而在价格竞争日趋激烈的市场中保持成本优势并领先对手。

迅达凭借不懈努力捍卫竞争优势。为此，迅达始终坚持优化流程，通过发挥战略核心竞争力来精简制造步骤，并将产品线压缩至合理范围。同时，迅达还持续致力于开发能体现最尖端技术的领先产品。最近的创新包括史上首个无机房的专利电梯产品、Miconic 10目的楼层选择控制系统、结合个性化访问控制的

Schindler ID系统、Schindler 7000系列全球化高层高速电梯、全合成芳纶绳和现代曳引带技术。2009年，迅达还推出了建筑内乘客运输管理的全新理念，这套名为“Port Technology”的第三代目的楼层选择控制系统一经面世就引起了广大用户的浓厚兴趣。

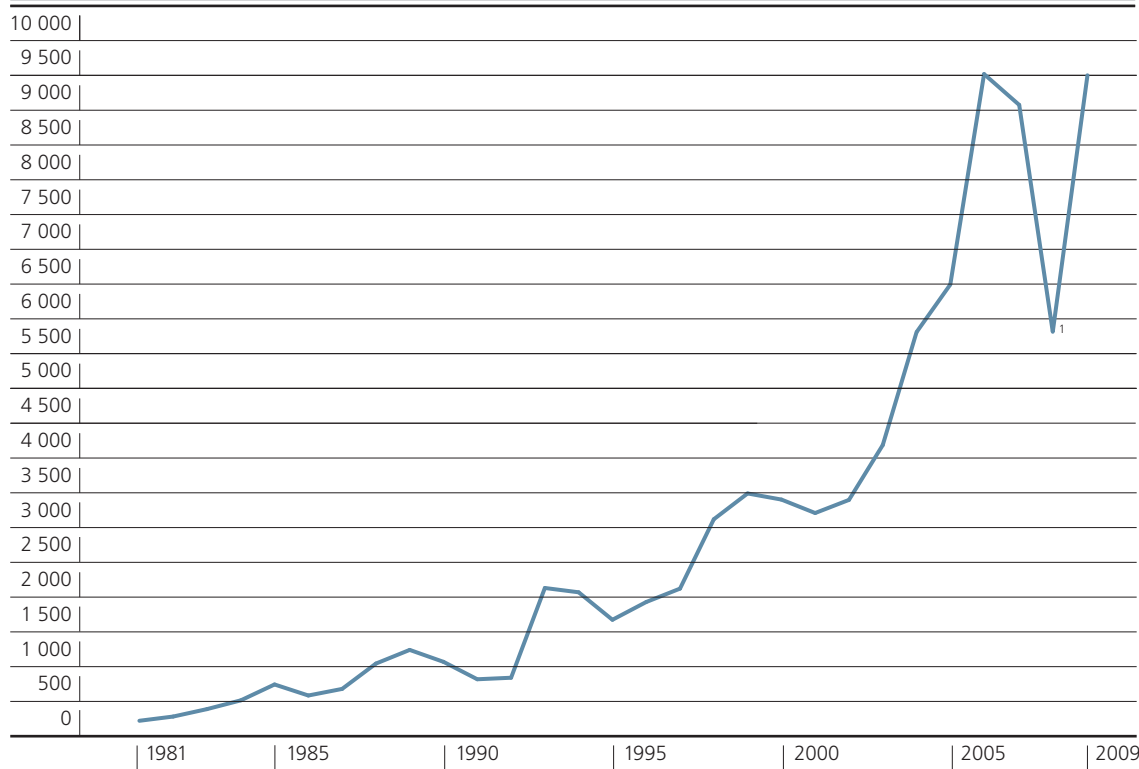
迅达将坚定地执行上述战略以巩固其市场领先地位，由此为股东创造更大价值并提升公司市值。

有关ALSO的进一步信息可参见ALSO年报。

### 我们创造价值

#### 1981年至2009年12月31日的市值

单位：百万瑞士法郎



<sup>1</sup> 由于受金融危机影响，尽管公司每股盈利增加，但2008年公司市值下降了36%。详情请参见第5页。

## 2009年关键数据

### 集团

单位: 百万瑞士法郎	2009	2008	Δ %	Δ % 当地货币
已接订单	12 865	14 479	-11.1	-7.8
营业收入	12 691	14 027	-9.5	-5.9
营业利润(EBIT)	974	889	+9.6	
净利润	653	634	+3.0	
现金流量 <sup>1</sup>	813	733	+10.9	
股本回报率(%)	28.7	30.8		
合并股东权益	2 521	2 036 <sup>2</sup>		
储备订单	6 341	6 396	-0.9	-2.6
年终员工数	43 437	45 063	-3.6	

<sup>1</sup> 净利润+折旧/摊销+/-准备金变化

<sup>2</sup> 2009年财务报表追溯调整(参见Financial Statements and Corporate Governance 2009第11页第2.2条注释)

### 电梯及自动扶梯

单位: 百万瑞士法郎	2009	2008	Δ %	Δ % 当地货币
已接订单	8 418	9 259	-9.1	-5.6
营业收入	8 281	8 761	-5.5	-1.8
营业利润(EBIT) %	11.6	10.2		

### ALSO

单位: 百万瑞士法郎	2009	2008	Δ %	Δ % 当地货币
已接订单	4 447	5 220	-14.8	-11.7
营业收入	4 410	5 266	-16.3	-12.8
营业利润(EBIT) %	0.9	0.5		

### 迅达控股有限公司董事会拟议股息

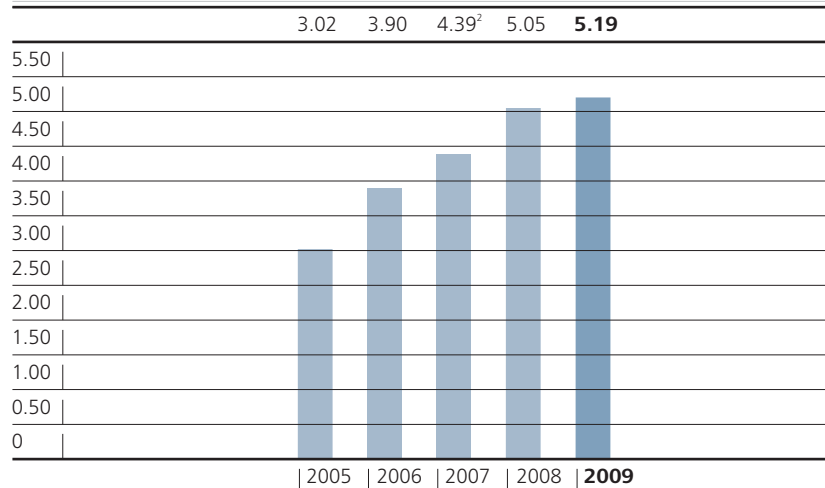
单位: 瑞士法郎	2009	2008
记名股票	2.00	2.00
无记名参与凭证	2.00	2.00

待股东大会批准后, 将于2010年3月22日支付股息。



### 每记名股票和无记名参与凭证的净利润<sup>1</sup>

单位：瑞士法郎



<sup>1</sup> 经2006年3月27日10:1拆股后调整。

<sup>2</sup> 反垄断罚款前

### 组织机构

#### 迅达控股有限公司董事会

状态日期：2009年12月31日

Alfred N. Schindler	主席	董事会执行委员会委员
Luc Bonnard	副主席	董事会执行委员会委员
Prof. Dr. Pius Baschera	成员	
Dr. Hubertus von Grünberg	成员	
Prof. Dr. Karl Hofstetter	成员	
Lord Charles Powell	成员	
Dr. Alexander Schaub	成员	
Rolf Schweiger	成员	
Dr. Jenö C. A. Staehelin	成员	
Dr. Klaus W. Wellershoff	成员	

#### 管理委员会

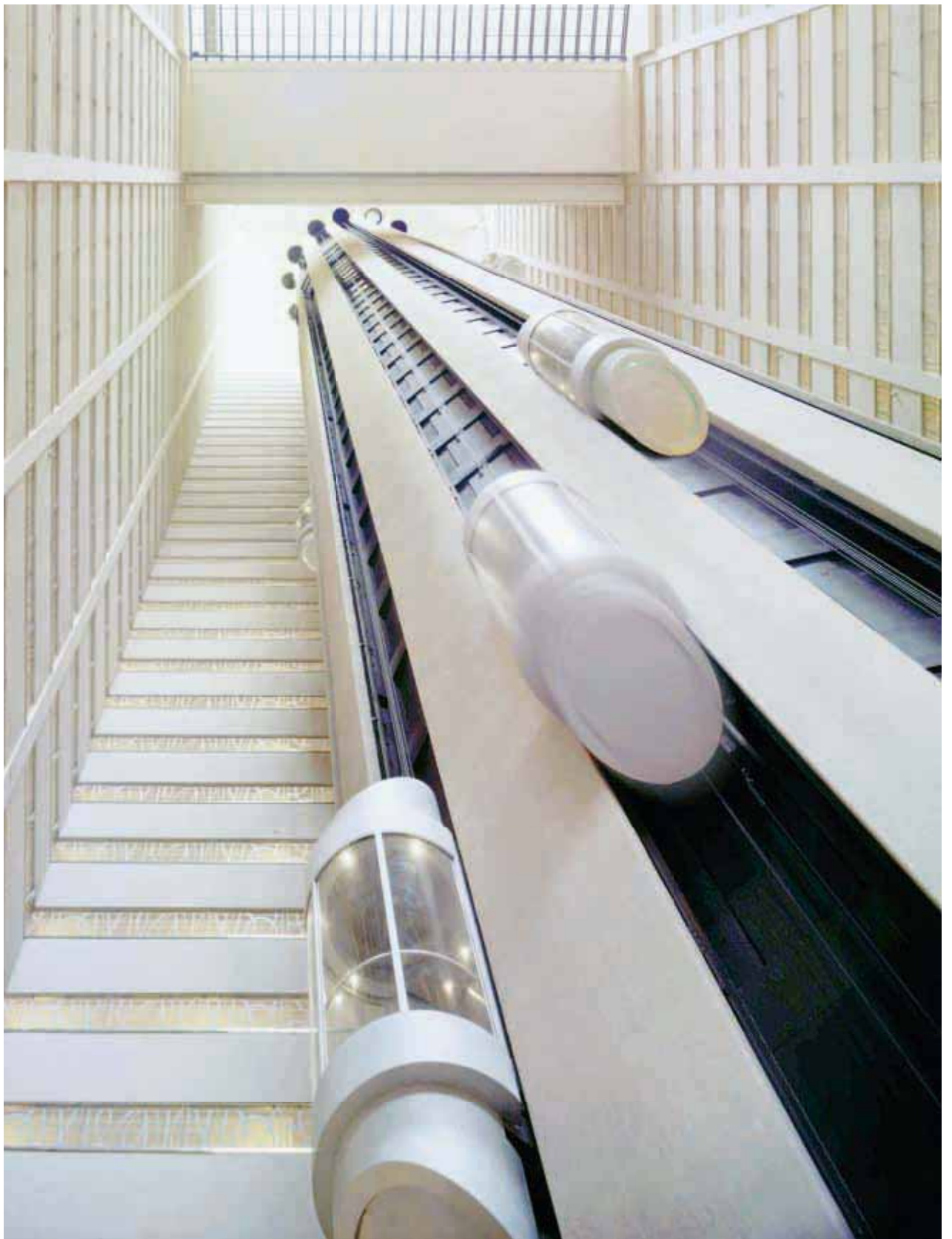
状态日期：2009年12月31日

<b>电梯及自动扶梯</b>	<b>ALSO</b>
Jürgen Tinggren, 总裁	Thomas C. Weissmann, 总裁
Miguel A. Rodríguez, 副总裁	Laisvunas Butkus
Erich Ammann	Michael Dressen
Dr. Rudolf W. Fischer	Lucas Kuttler
Michael Füllemann	Marc Schnyder
Dr. Christoph Lindenmeyer	Maija Strandberg
Silvio Napoli	Urs Windler
Jakob Züger	Peter Zurbrügg

详情参见Financial Statements and Corporate Governance 2009第113页开始。



总是忙忙碌碌？  
随时准备出场。  
Always on the go?  
Ready for the show.



**永不止步，宛如人生。**

“时代广场和百老汇剧院的交界处是世界上最繁忙的地方之一。纽约马奎斯万豪酒店就坐落于此。每天有数以万计的顾客和参观者进入酒店，而迅达电梯的内置客流管理系统能让每个人都快速到达目的楼层。”

Michael J. Stengel, 美国纽约万豪酒店区域总经理兼市场副总裁



想要挑战极限？  
我总在你身边。  
Pushing the limits further?  
Always there for those in need.



**人人为我，我为人人。**

“在我们梅斯特医院，可靠性和可用性至关重要。救死扶伤需要分秒必争。在极端情况下，各环节都必须严丝合缝，无暇运作，电梯也不例外。”

Onofrio Lamanna, 意大利梅斯特天使医院医疗总监



任务艰巨？  
非弱者所能。  
A tough job?  
Not for the fainthearted.



**唯勇者能坦然应对一切**

“我们的电梯至少要能全速运行，而且要安全坚固。只有这样，我们的日常使用需求才能得到满足。”

Milton Gattaz, 巴西圣保罗Gattaz工程有限公司约翰塞勒姆大楼商务总监



不可或缺？  
永不挡道。  
Indispensable?  
Never in the way.

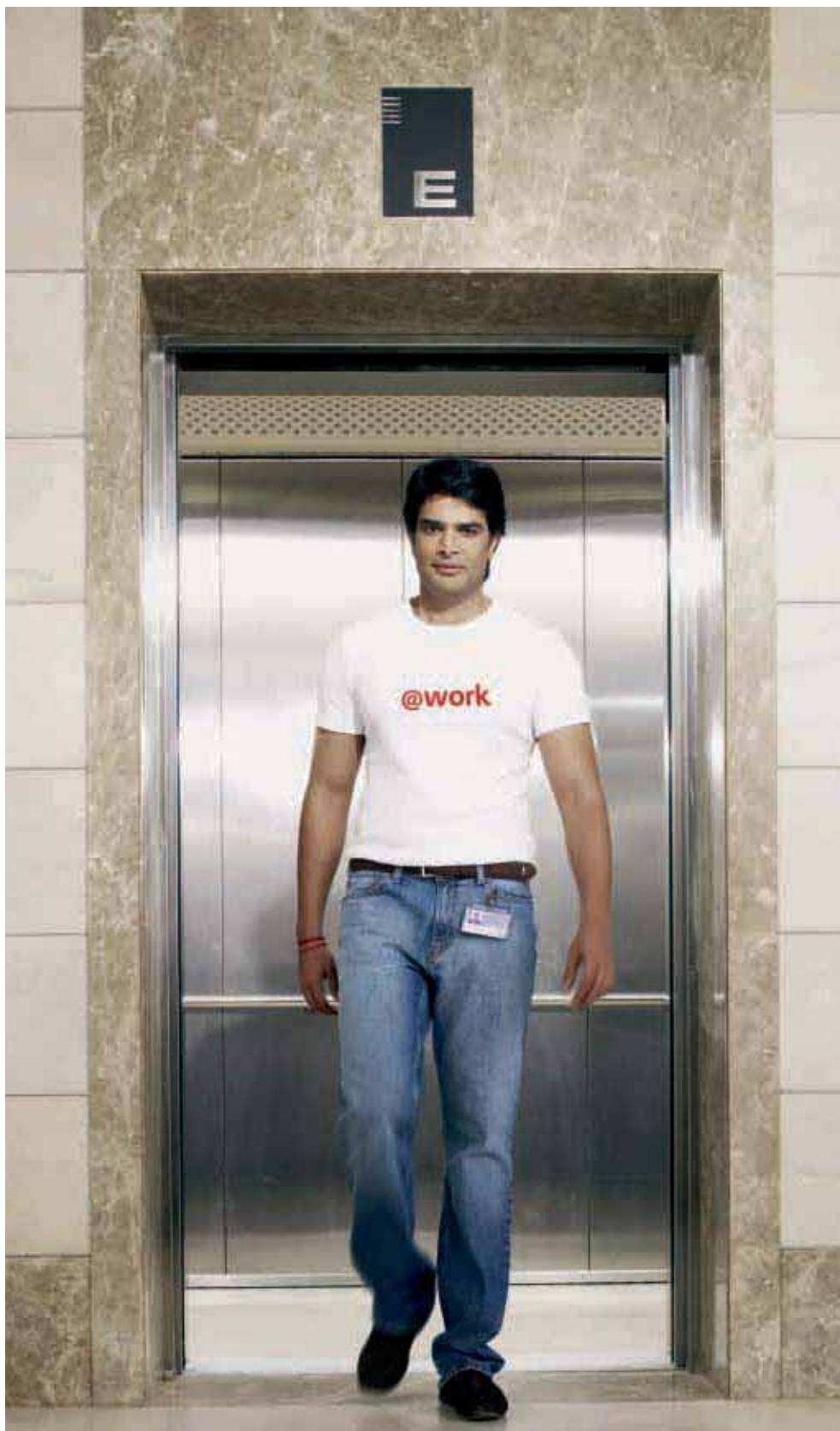




### 掌控节奏，甘居幕后

“我每天都在使用电梯，但从来不用多费心。它总是在我需要的时候如期而至，然后送我到目的地。是的，我觉得这一切都是自然而然的。我无法想象没有电梯的日子，这是我日常生活的组成部分。这就好像是足球场上的裁判，他们总是参与比赛，但从来不会阻挡选手们驰骋。”

Marta Guillén García, 西班牙马德里Mutua Madrileña Inmobiliaria/房地产公司工程经理



塑造未来？  
人才最关键。  
Shape the future?  
With people at the center.



**大众产品，个性设计。**

“我们今天所制造的产品必须经得起时间考验。我们仔细分析客户的需求和趋势，然后将所得信息应用于最新的技术中。毋庸置疑，节能是重点。”

Uday Kulkarni, 迅达印度公司总裁，对印度孟买 iThink Techno Campus 项目如此评论。

1 2 3  
4 5 6  
7 8 9  
0

# 致股东

## 运营业绩显著提升

### 艰难的经济环境

在本报告年度，全球多数地区都出现了经济紧缩，导致建筑行业的萎靡和多个国家的房屋空置率上升。特别是不断从紧的融资条件使得许多客户采取了更为审慎的策略。在本报告年度的最后数月，有迹象表明经济开始企稳，然而就此认为经济开始持续恢复还为时尚早。

尽管环境恶劣，迅达仍成功确保了业绩的提升。在电梯及自动扶梯业务中，迅达逐渐调整了产能和成本，以适应新梯业务需求的下降。同时，迅达降低了原材料采购成本，并改善了流程和效率。此外，一年前在ALSO推出的举措也发挥了功效。相比前一年，集团净利润总额提高了3%，达到6.53亿瑞士法郎。

## 集团关键数据

### 新接订单和储备订单

合并新接订单共计128.65亿瑞士法郎。与2008年的144.79亿瑞士法郎相比减少了11.1%（以当地货币计算则减少7.8%）。ALSO占了此缩量的一半左右，部分原因在于其瑞典和波兰的公司于2008年年末关闭。

在2009年年末，合并储备订单共计63.41亿瑞士法郎，主要来自电梯及自动扶梯业务，与2008年的63.96亿瑞士法郎几乎持平。

### 营业收入

合并营业收入下降9.5%至126.91亿瑞士法郎（2008年：140.27亿瑞士法郎）。以当地货币计算，营业收入下降5.9%。ALSO占了此缩量的三分之二左右，部分原因在于其瑞典和波兰的公司于2008年年末关闭。汇兑损失共计5.08亿瑞士法郎。

与2008年12月31日相比，2009年12月31日报表的合并范围增加了欧洲几家相对较小的当地公司。这些公司对合并营业收入和合并净利润的影响不到1%。此外，在中国，迅达在苏州迅达电梯有限公司的股权从92%提高至100%，在迅达(中国)电梯有限公司的股权从96.4%提高至100%。

### 营业利润

集团的营业利润(EBIT)增长了9.6%，达到9.74亿瑞士法郎。这一令人欣喜的增长归功于我们为应对经济危机的影响对电梯及自动扶梯业务和ALSO业务及时采取的得力措施。

### 融资和投资净收入

融资和投资净收入为负7 000万瑞士法郎(2008年为负1 100万瑞士法郎)。该财务状况很大程度上受到汇兑损失的影响(主要由经营性对冲行为所致)。同时，与2008年相比，净利息开支有所下降。

### 净利润

净利润总计6.53亿瑞士法郎，比2008年增长3%。在本报告年度，税后的重组成本和特殊摊销费用为4 400万瑞士法郎。

### 员工数量

采取人事调整及重组措施后，员工人数为43 437名，与2008年底相比减少3.6%。核心业务的员工人数为41 962名，比2008年的43 226名减少了2.9%。ALSO拥有1 475名员工，2008年为1 837名。

## 核心业务部门业绩改善

### 新接订单

电梯及自动扶梯业务的新接订单为84.18亿瑞士法郎，比2008年降低了9.1%，以当地货币计算降低了5.6%。但与2008年同期相比，2009年第四季度的新接订单有7%的可喜增长。

全球不景气导致许多国家的建筑业进入衰退。西班牙、美国、英国、澳大利亚和许多东欧国家的新梯业务受到的影响尤其严重。但迅达依然凭借其具有竞争优势的产品和服务在本报告年度再次被许多重大项目选为合作伙伴。例如，迅达的产品将服务于柏林和加尔各答的新机场，以及Fincantieri新建的两艘豪华邮轮；孟买和伊斯坦布尔的地铁运营商也充分信任迅达产品的质量；而步入2010年上海世博会的观众将有机会在众多场馆中乘坐到迅达安装的100多台自动扶梯和电梯。

旧梯更新改造业务方面，所接订单数逊于2008年的骄人业绩。迅达赢得了本报告年度中欧洲地区最重要的项目之一，位于德国美因河畔法兰克福的德意志银行总部的旧梯更新改造项目。

在用梯保养业务同样取得可喜成绩，本报告年度中在所有市场都实现了进一步的增长。

#### 营业收入与营业利润

营业收入共计82.81亿瑞士法郎，与2008年相比减少了5.5%。汇兑损失是主要原因。如果以当地货币计算，营业收入仅降低了1.8%。

营业利润增长了7.5%，取得了9.62亿瑞士法郎的喜人业绩，营业利润率增长至11.6%(2008年: 10.2%)。这反映出早前采取的一些举措已见成效，如调整产能、系统化的成本控制以及提高生产效率等。本报告年度的税前重组成本约为4 500万瑞士法郎。

基于不同的报告结构和冲销作用，ALSO报告的个别数值和百分率可能有微小差别。

### **ALSO 重新开始盈利**

在本报告年度，ALSO的净销售额为44.1亿瑞士法郎(2008年：52.66亿瑞士法郎)，利润率为0.9%(2008年：0.5%)。尽管2008年经历了1100万瑞士法郎的亏损，但通过推行相关措施，本报告年度ALSO实现了1500万瑞士法郎的净利润。对于不再继续经营的GNT品牌，ALSO计入了税后1100万瑞士法郎的特殊摊销费用。

### **管理委员会的变化**

#### **电梯及自动扶梯**

迅达核心业务的现有区域责任范围重组于2010年1月1日起生效：

欧洲划分为两个区，北区和南区，以加强组织结构，更好地服务于当地市场。迅达集团瑞士子公司Schindler Aufzüge AG的原负责人Thomas Oetterli被任命为欧洲北区的负责人；曾任Air Liquide集团南欧副总裁的Didier Gaudoux被任命为欧洲南区的负责人。

原整个欧洲区域的负责人Miguel A. Rodríguez将管理全球业务部门。

### **ALSO**

为应对困难经济环境带来的挑战，ALSO加强了集团管理，并任命了原迅达集团首席信息官Lucas Kuttler自2009年7月1日起担任新设的首席营运官一职。



## 迅达控股有限公司

### 股息与资本结构

2009财年，迅达控股有限公司净利润为4.91亿瑞士法郎（2008年为4.28亿瑞士法郎）。拟向2010年3月15日召开的下一届股东大会提议记名股票和无记名参与凭证每股支付股息2.00瑞士法郎。

### 回购计划

2007年1月3日开始回购不超过10%的已发行记名股票和无记名参与凭证的计划已于2009年12月31日完成。

2009年3月16日召开的迅达控股有限公司股东大会决定，已回购的67.45万股记名股票和64.75万股无记名参与凭证将予注销。相应的减资已于2009年5月25日完成。

2009年12月，董事会决定启动新的回购计划，回购额不超过迅达控股有限公司全部名义资本的10%。

## 展望

### 电梯及自动扶梯

凭借卓越的表现、持续的创新以及富有吸引力的产品，迅达将以目前稳固的市场地位迎接进一步的市场挑战。

2010年，多数市场的建筑业有望企稳，但中国和印度市场的增长尤其值得期待。

新梯业务新接订单的下降将会影响未来12到18个月的营业收入和营业利润。为部分弥补订单数量的下滑，预计2010年税前重组成本约为6 000万瑞士法郎。

## ALSO

预计2010年ALSO集团净销售额将保持不变，约为45亿瑞士法郎，排除不确定因素，净利润有望大幅上升。

## 集团

未来经济的走势始终阴晴不定。展望未来，迅达将更加专注于根据经济变化进行快速调整，保持高水平的现金和资产变现能力、稳定的现金流、以及电梯及自动扶梯业务和ALSO业务的良好生产率。

排除不确定因素，在计提上述重组成本后，迅达预计2010年净利润将稍有回落。

## 迅达感谢客户及员工

在本报告年度，全球建筑业的不景气给迅达员工带来了许多挑战。因此，对员工的要求比以往更高，员工必须在困难的环境中完成他们的工作。在经济衰退的大环境下，他们凭借不懈努力和专业知识，依然提交了一份完美的答卷。董事会和管理委员会衷心感谢全体员工的卓越奉献，同时也向集团的客户和业务合作伙伴表达诚挚的谢意，感谢他们多年来一如既往的信赖和支持。



Alfred N. Schindler  
董事会主席

Luc Bonnard  
董事会副主席

# 电梯及自动扶梯

# 业务回顾

## 市场总体趋势

恶劣的经济环境导致许多市场的建筑产业严重下滑。但由于在2009年年初拥有优质的储备订单，以及及早决定调整产能和成本并优化流程，迅达的营业利润和营业利润率得以大幅增加。

## 欧洲

经济下滑几乎影响了所有欧洲国家的建筑产业。住宅建筑市场受到的影响最严重——在西班牙、葡萄牙、英国和许多东欧国家尤其如此。但同时，欧洲各国政府的一揽子经济刺激方案防止了商用建筑领域的进一步下滑。旧梯更新改造业务受到的影响较轻。维修保养领域亦未受到明显的周期性影响，这恰恰反映了行业的特性。价格压力仍然存在于所有地区。

## 北美、中美和南美

北美经济严重衰退。但不同的建筑领域受到需求下降的影响也有所不同。信贷市场仍呈紧缩态势，阻碍了商用建筑业务的发展。在巴西，宏观经济情况以及国家对抗经济危机的努力比预期更快地缓冲了经济危机的影响——这昭示着建筑行业的复苏。与2008年同期相比，其它多数拉美经济体在2009年下半年都开始实现经济的再次增长。

## 亚太地区

在2009年年初的缓慢启动后，亚太地区的电梯及自动扶梯市场在2009年下半年开始复苏。多数政府的一揽子经济刺激方案带来了大量的基建项目。

## 近东、中东、印度和非洲

全球经济下滑对该地区内国家的建筑产业影响最小，只有俄罗斯和迪拜（阿拉伯联合酋长国）例外。在竞争激烈的该地区市场上，迅达的地位得到进一步巩固。

## 艰难环境下的骄人业绩

### 欧洲

#### 成功的产品线

尽管建筑产业下滑严重，但除了几个严重受挫的市场外，迅达在欧洲其它市场的新梯销售业绩令人满意。这主要归功于Schindler 3300产品线。迅达在商用建筑领域赢得了许多著名地标项目的合同，如德国柏林的勃兰登堡机场订单，以及包括意大利（罗马、都灵和那不勒斯）地铁项目在内的多个市政工程项目。

迅达成功地保持了旧梯更新改造业务方面的领先地位，实现了良好的业绩，尤其是Schindler 6300产品线及其一整套极具竞争力的升级解决方案。迅达获得了多个旧梯更新改造项目的订单，包括位于德国美因河畔法兰克福的德意志银行总部的绿塔（Green Towers）项目。这是目前欧洲摩天大楼中最大的修葺项目，将涉及许多与环境可持续发展相关且面向未来的革新。该项目将在同领域创造新的环境标准，而迅达则凭借其最先进的电梯技术支持此先锋项目。

在在用梯保养业务领域，迅达强化了员工培训，专注于维持与客户的紧密关系，并提供高质量的服务。

#### “行无碍Access for All”——2010年迅达大奖赛Schindler Award 2010

2010年迅达大奖赛Schindler Award 2010作为欧洲领先的建筑竞赛之一，已于本报告年度内启动。大赛邀请建筑专业的学生就1936年柏林奥运会部分用地的开发提交创新的设计理念。此次竞赛的主题是“行无碍Access for All”——该设计理念强调包容性和人人可享（无论其年龄和身体状况如何）的无障碍通行。

详情请参见第54页。

## 北美、中美和南美

### 北美：大量储备订单确保良好的产能利用率

新梯业务受经济下滑重创，但2008年年末的大量储备订单帮助公司维持了相对稳定的新梯业务。定位于低端市场的Schindler 330 A 液压电梯仍然表现良好。在旧梯更新改造业务中，最新的Schindler ID 访问控制系统的需求进一步增加。Schindler ID技术的订单包括旧金山高层建筑Four Embarcadero Center 23部电梯的更新改造合同，以及在佛罗里达州迈阿密和新泽西州泽西市的其它大订单。

尽管市场萎缩，迅达仍是自动扶梯市场的首选供货商，这也部分归功于获得订单的北卡罗莱娜州克林顿市的迅达工厂符合“买美国货(Buy America)”的标准——这对机构客户尤为重要。

### 北美：在用梯维修保养业务得到加强

迅达在北美广泛地启动了“卓越服务(Service Excellence)”计划，包括加强员工培训和提高专业化，以及引入新服务技术等。客户满意度因此提高，继而又促进了在保台数的增加。迅达赢得了很多订单，如路易斯安那州州立大学124部电梯的保养合同。

### 拉美：所有业务领域均获得成功

在巴西，虽然不可能维持2008年的优秀业绩，但新梯销售仍然超越了年初的预期。在2009年年末，我们推出了额定速度更高的增强型Schindler 3300电梯。该产品将进一步强化迅达在住宅建筑市场的竞争力。旧梯更新改造业务发展良好，在用梯维修保养业务也持续增长，延续了2007和2008年喜人的销售情况。

在其它拉美国家，住宅建筑市场在2009年下半年开始复苏，而在整个报告期间商用建筑市场依然萎靡。

## 亚太地区

迅达进一步加强了自动扶梯和高端电梯领域的领先地位。

### 在中国的增长

自从成功推出 Schindler 3300 AP 电梯产品线后，住宅市场取得了长足的进步。迅达在中国赢得了许多大型住宅项目的订单，诸如北京南宫自然城、浙江金龙蔚蓝水岸和佛山翠湖绿洲。

许多商用建筑领域的地标项目将安装 Schindler 7000 高端电梯以及自动扶梯，包括上海绿地卢湾 CBD 中央商务区、沈阳中汇广场和重庆地铁 1 号线以及 3 号线。

迅达还为 2010 年上海世博会的主要场馆提供了 100 多部自动扶梯和各种电梯，包括世博园的主入口也是通往宏伟的中国馆的世博轴，以及多个国家和企业的展馆。

### 其它市场的强劲表现

在东南亚，Schindler 7000 高端电梯赢得了一系列重要合同，包括新加坡滨海湾金融中心 2 期、香港车公庙站住宅项目、马来西亚吉隆坡会议中心 C 座项目，以及韩国 Ssangrim 办公楼和 D-Cube City 项目。在澳大利亚，迅达继续巩固市场领导地位，赢得了堪培拉国际机场合同（包括 24 部自动扶梯和 8 部电梯）以及阿德莱德大街 485 号项目（包括 7 部高端电梯）。

亚洲所有关键市场都充满激烈竞争。由于迅达举措得力，如引入新的服务产品和技术来更有效地满足客户多样化的需求，迅达的在保台数得以持续增长。

## 近东、中东、印度和非洲

### 在印度的增长

迅达在激烈的竞争环境中保持稳步增长，开办了许多新的营业机构，并获得了一些大订单，包括加尔各答和钦奈两个机场的项目。加尔各答机场项目是近十年来印度最大的电梯项目。此外，迅达也获得了古吉拉特邦政府Sachivalaya建筑群的旧梯更新改造业务合同。

### 海湾地区市场地位得到巩固以及在土耳其赢得重要合同

目前，迅达在阿拉伯联合酋长国的子公司发展迅速，并且在卡塔尔和巴林的当地公司拥有股份。迅达获得的大订单包括阿布扎比Zayed大学的合同及Al Ain购物中心的合同。在土耳其，迅达在公共和私营领域都获得了许多重要的建筑项目，如为伊斯坦布尔Kadiköy-Kartal地铁系统提供272部自动扶梯和67部电梯，这将为改进当地市政通勤状况做出巨大贡献。

### 非洲关键市场的领导地位

非洲的城市化进程带动了该地区建筑业的发展。迅达在摩洛哥、肯尼亚、津巴布韦、波斯瓦纳、苏丹和南非等市场处于领导地位。Schindler 3300和Schindler 5400电梯产品线在这些国家取得了成功。

### 俄罗斯：Schindler 3300电梯发布

在该地区（EMIA）所有市场中，俄罗斯的建筑业在2009年受全球衰退的冲击最为严重。尽管市场极度疲软，Schindler 3300电梯仍然取得了成功，这也为将来的发展奠定了良好的基础。



## 展望

虽然经济复苏的曙光已经乍现，但我们的前方依然布满严峻的挑战。银行面临着大幅信贷亏损，失业率可能继续上升，各国政府都遭受了预料外的预算赤字。

## 欧洲

新梯市场至少在2010年仍将面临压力。然而，在部分国家，建筑业在2010年下半年有望缓慢回升，而其他市场在2011年后才有可能回升。迅达产品线具有相当的市场竞争力，将以积极的姿态抓住一切机会进一步巩固其在欧洲市场的领先地位。

## 北美、中美和南美

虽然北美的经济和金融形势正在好转，但迅达预测2010年建筑行业，尤其是办公建筑领域，仍将继续低迷。各种经济刺激方案的出台将特别对基建项目产生积极影响。在拉美市场，建筑业在2010年将进一步恢复。迅达将抓住增长机遇巩固其优势地位。

## 亚太地区

中国市场回暖以及Schindler 3300 AP电梯的成功推出是未来增长的基础。迅达将在该地区进一步巩固高端电梯及自动扶梯业务的领先地位。

## 近东、中东、印度和非洲

迅达坚信，这些新兴市场在未来几年将有强劲表现。凭借成功的产品线和在该地区业务的投资，迅达势必和这些市场共同成长。

# 重要订单

电梯及自动扶梯

## 欧洲

阿尔巴尼亚	East Gate Tirana, 购物中心, 地拉那	5台电梯 (包括2台Schindler 5400和3台Schindler 2600) 和 4台Schindler 9300 AE自动扶梯以及8台Schindler 9500自动人行道
奥地利	Brauerei Liesing area, 维也纳	28台电梯 (包括10台Schindler 5300、6台Schindler 5400、 10台Schindler 3300和1台Schindler 2400) 以及7台Schindler 9300 AE自动扶梯
	Julius-Tandler-Platz 3, 办公楼, 维也纳	14台电梯更新改造
	Mountain De Lux, 住宅楼, 萨尔茨堡	14台Schindler 3300电梯
比利时/卢森堡	Médiacité, 购物中心, 列日	19台电梯 (包括9台Schindler 5400、8台Schindler 3300和2台Schindler 2400) 和 22台Schindler 9300自动扶梯以及2台Schindler 9500自动人行道
	North Light, 办公楼, 布鲁塞尔	15台电梯 (包括7台Schindler 7000、3台Schindler 2400和1台Schindler 5400)
	Bara-De Lijn, 住宅楼, 布鲁塞尔	17台Schindler 3300电梯
波黑	Importanne Centar, 购物中心, 萨拉热窝	14台电梯 (包括11台Schindler 5400和3台Schindler 3400) 以及 4台Schindler 9300自动扶梯
波兰	Bonarka City Center, 购物中心和娱乐中心, 克拉科夫	22台Schindler 9300 AE自动扶梯以及8台Schindler 9500自动人行道
	Cuprum Arena, 购物中心和娱乐中心, 卢宾	12台电梯 (包括8台Schindler 5400和4台Schindler 2600) 以及 20台Schindler 9300 AE自动扶梯
	Port Łódź, 购物中心和娱乐中心, 罗兹	13台电梯 (包括7台Schindler 5400、4台Schindler 2600和2台Schindler 2400) 和 14台Schindler 9300 AE自动扶梯以及4台Schindler 9500自动人行道
冰岛	Nordurbakki 11-13, 住宅楼, 德布雷岑	6台Schindler 3300电梯
	Fródengi 1-11, 住宅楼, 雷克雅未克	6台Schindler 3300电梯
德国	柏林勃兰登堡机场, 柏林	69台电梯、28台Schindler 9300自动扶梯和 16台Schindler 9500自动人行道以及4台升降平台
	Deutsche Bank AG, 办公楼, 法兰克福	12台电梯、1台升降平台以及21台电梯的更新改造
	Kraftwerk GKM, 发电站, 曼海姆	6台电梯
法国	Ministry of Finance, 办公楼, 巴黎	1137台电梯的保养合同
	Pinault Printemps Redoute (PPR) Group, 商用楼, 巴黎	122台电梯和59台自动扶梯的保养合同
	Régie Immobilière de la Ville de Paris (RIVP), 住宅楼, 巴黎	19台电梯的更新改造以及286台电梯的保养合同
荷兰	Stadionkwartier, 住宅楼, 埃因霍温	19台电梯 (包括6台Schindler 3300和13台Schindler 5400)
	宜家(IKEA), 巴伦德雷赫	6台Schindler 2600电梯
	Meubelplein Ekkersrijt, 购物中心, 布罗伊格勒	11台电梯 (包括5台Schindler 5400和6台Schindler 2600) 以及 4台Schindler 9300自动扶梯
捷克共和国	Justiční Palác, 办公楼, 布尔诺	19台Schindler 5400电梯和10台Schindler 9300自动扶梯
	Fórum, 购物中心, 利贝雷茨	10台电梯 (包括5台Schindler 5400、4台Schindler 2600和1台Schindler 2400) 和 14台Schindler 9300 AE自动扶梯以及7台Schindler 9500自动人行道
	Fórum, 购物中心, 拉贝河畔乌斯季	15台电梯 (包括9台Schindler 5400、1台Schindler 5300、2台Schindler 3300、 2台Schindler 2400和1台Schindler 2600) 和10台Schindler 9300自动扶梯以及 2台Schindler 9500自动人行道
克罗地亚	Arena Lanište, 购物中心, 萨格勒布	10台电梯 (包括8台Schindler 5300和2台Schindler 5400) 和 8台Schindler 9300自动扶梯以及15台Schindler 9500自动人行道
	Naselje Perivoj, 住宅楼, 萨莫博尔	9台Schindler 3300电梯
	Radisson 酒店, 杜布罗夫尼克	6台Schindler 5400电梯

欧洲

立陶宛	Gedimino 9, 购物中心, 维尔纽斯	4台Schindler 5400电梯以及11台Schindler 9300自动扶梯
	Verslo uostas, 办公楼, 维尔纽斯	16台电梯(包括4台Schindler 7000: 带Miconic 10系统、5台Schindler 5400: 带Miconic 10系统, 其中3台带Schindler ID系统、以及7台Schindler 5300)
	Green Hall, 办公楼, 维尔纽斯	4台Schindler 5400电梯(带Miconic 10系统)
挪威	St. Olavs 医院, 特隆赫姆	18台Schindler 2500电梯
葡萄牙	CS 酒店, 酒店和住宅楼, 阿尔加维和里斯本	115台电梯(包括60台Schindler 3300、21台Schindler 5300、16台Schindler 3400和15台Schindler 5400)
	Estoril Sol Residence, 酒店, 埃斯托利尔	12台电梯(包括8台Schindler 5400和4台Schindler 5300)
	宜家(IKEA), 洛里什	16台电梯(包括15台Schindler 2400)和2台Schindler 9300自动扶梯以及1台Schindler 9500自动人行道
瑞典	Sollentuna Centrum, 购物中心, 斯德哥尔摩	14台电梯(包括6台Schindler 5400和8台Schindler 2400)
瑞士	Toni-Areal, 大学, 文化活动和住宅楼, 苏黎世	22台电梯(包括9台Schindler 5400、1台Schindler 5300、4台Schindler 3300和8台Schindler 2600)
	Uetlihof, 办公楼, 苏黎世	5台电梯(包括1台Schindler 5300和4台Schindler 2600)和14台Schindler 9300 AE自动扶梯以及5台电梯的更新改造
	Bank J. Safra, 日内瓦	3台电梯的更新改造
斯洛伐克	M.R. Štefánik 机场候机楼的重建和扩建, 布拉迪斯拉发	17台电梯(包括14台Schindler 5400和3台Schindler 2600, 均带Lobby Vision)以及13台Schindler 9300 AE自动扶梯
	Cassovar商务中心1期, 购物中心、办公楼和商用楼, 科希策	11台电梯(包括7台Schindler 5400和4台Schindler 5300)以及2台Schindler 9300 AE自动扶梯
斯洛文尼亚	Palača Urbanc, 购物中心, 卢布尔雅那	2台Schindler 5400电梯和10台Schindler 9300 AE自动扶梯
	Tuš Koper, 购物中心, 科佩尔	9台电梯(包括3台Schindler 2600、5台Schindler 2400和1台Schindler 5400)以及8台Schindler 9300 AE自动扶梯
	Sper Extension 5, 购物中心, 卢布尔雅那	4台电梯(包括2台Schindler 2400和2台Schindler 2600)以及12台Schindler 9300 AE自动扶梯
西班牙	Barrio de la Fortuna, 地铁11号线的扩建, 马德里	3台Schindler 5400电梯和8台Schindler 9300自动扶梯
	Renfe, 火车站, 多个不同城市	197台电梯和408台自动扶梯的保养合同
	El Corte Inglés, 购物中心, 阿拉科鲁尼亚	8台电梯(包括5台Schindler 2600和3台Schindler 2400)和18台Schindler 9300自动扶梯以及6台Schindler 9500自动人行道
匈牙利	Europeum Marriott, 酒店和购物中心, 布达佩斯	8台电梯(包括6台Schindler 5400和2台Schindler 2600)以及4台Schindler 9300自动扶梯
	Nánási Garden, 住宅楼, 布达佩斯	9台Schindler 3300电梯
意大利	政府基建项目: 加里波第地铁站, 那不勒斯; 地铁B1线, 罗马;	
	高速铁路, Tiburtina站, 罗马; 苏萨门火车站, 都灵	56台电梯和167台Schindler 9300自动扶梯
	C.A.S.E. 重建项目, 住宅楼, 拉奎拉	159台电梯(包括56台Schindler 3100)
	Complesso Integrato Columbus, 医院, 罗马	10台电梯的更新改造(包括8台Schindler 5400: 其中5台带Miconic 10系统和Schindler ID系统)
英国	2012奥林匹克公园, 伦敦	51台电梯(包括24台Schindler 5400、1台Schindler 5300和26台Schindler 2000系列电梯)以及10台Schindler 9300自动扶梯
	欧洲复兴开发银行(EBRD), 办公楼, 伦敦	9台电梯的更新改造
	East India Docks, 办公楼, 伦敦	35台电梯的更新改造

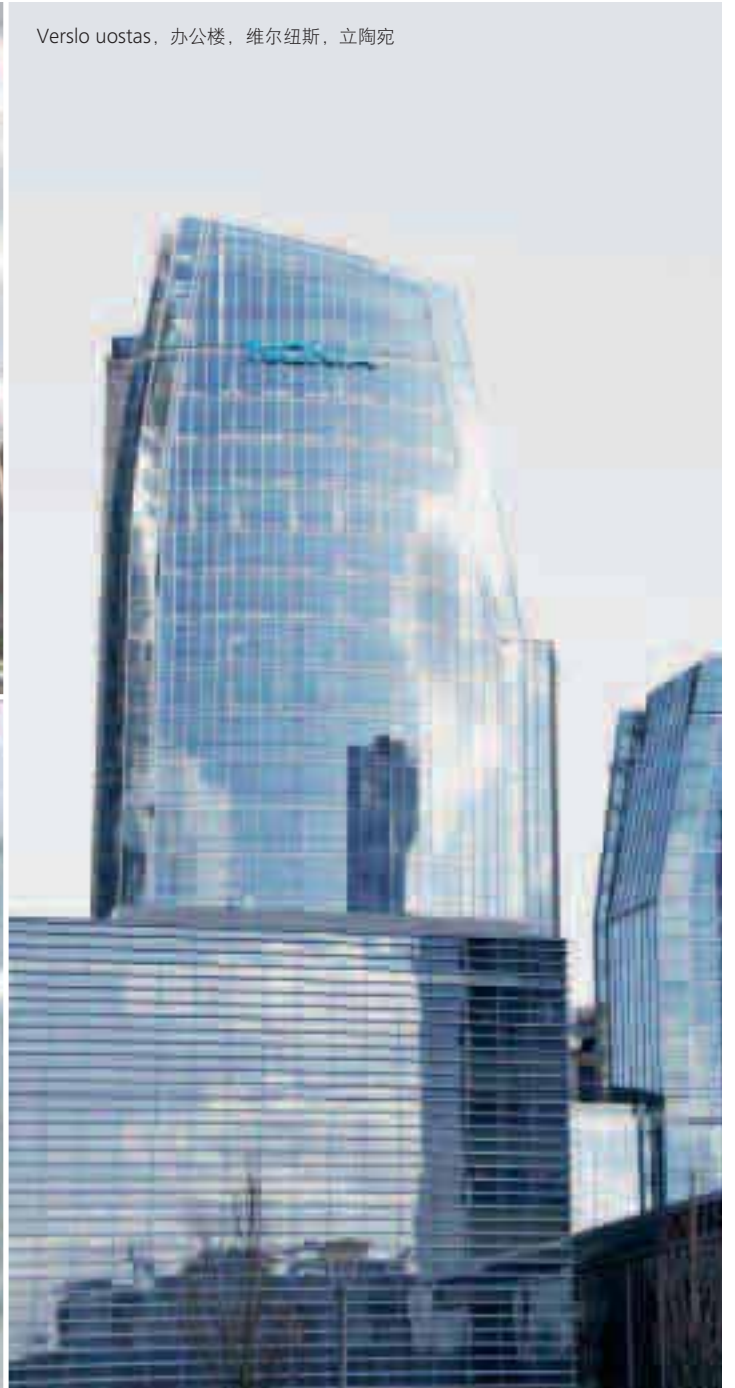


法院，哈瑟尔特，比利时

Twins 设计：J Mayer H, a2o-architecten, Lens°ass architecten



Verslo uostas, 办公楼，维尔纽斯，立陶宛



联邦宫殿，伯尔尼，瑞士

那不勒斯国际机场，那不勒斯，意大利



北美、中美和南美

宾夕法尼亚州	好莱坞赌场, Grantville	10台电梯和4台自动扶梯的保养合同
	North Shore Connector, 地铁, 3号站, 匹兹堡	8台电梯
德克萨斯州	AT&T, 办公楼, 圣安东尼奥	11台电梯的更新改造
	Four Leaf Towers, 住宅楼, 休斯顿	14台电梯的更新改造
俄克拉荷马州	Devon World Headquarters, 俄克拉荷马城	34台电梯(包括28台Schindler 7000、13台Schindler 400 A和3台Schindler 330 A)以及2台Schindler 9300自动扶梯
佛罗里达州	Sheraton Yankee Clipper 酒店, 劳德代尔堡	9台电梯的更新改造
	701 Brickell, 办公楼, 迈阿密	21台电梯的更新改造
	Macy's South, 零售商店, 多个城市	229台电梯的保养合同
	佛罗里达玛琳体育馆, 迈阿密	26台电梯(包括8台Schindler 400 A)和12台Schindler 9300自动扶梯
	Earlington Connector, 地铁, 迈阿密	5台电梯和8台Schindler 9700自动扶梯
华盛顿州	华盛顿都会区运输管理局(WMATA), 杜邦环岛站和雾谷、乔治华盛顿大学站, 华盛顿	6台Schindler 9700自动扶梯和3台Schindler 400 A电梯
加利福尼亚州	Four Embarcadero Center, 办公楼, 洛杉矶	23台电梯的更新改造以及23台电梯的保养合同
康涅狄格州	Travelers Insurance Co., 办公楼, 哈特福德	6台电梯的更新改造
路易斯安那州	路易斯安那州立大学, 巴吞鲁日	124台电梯和6台自动扶梯的保养合同
马里兰州	Gaylord National Resort & Convention Center, 奥克森山	36台电梯和10台自动扶梯的保养合同
	Maryland Stadium Authority, 巴尔的摩	32台电梯和7台自动扶梯的保养合同
马萨诸塞州	Dan Farber Cancer Institute, 医院和办公楼, 波士顿	8台电梯的更新改造
明尼苏达州	圣保罗国际机场Humphrey航站楼高架桥, 明尼阿波利斯	6台Schindler 9500自动人行道、2台Schindler 9300自动扶梯以及2台液压电梯
内华达州	Flamingo Bridges, 赌场, 拉斯维加斯	6台电梯和12台自动扶梯的保养合同
纽约州	120 Park Avenue, 商用楼, 纽约	12台电梯和4台自动扶梯的保养合同
	New World Mall, 购物中心, 长岛	5台电梯和10台Schindler 9300自动扶梯
田纳西州	Metro Nashville Airport, 纳什维尔	2台Schindler 400 A MRL电梯、4台Schindler 9300自动扶梯以及6台Schindler 9500自动人行道
新泽西州	Newport Tower, 办公楼, 泽西城	20台电梯的更新改造
亚利桑那州	Maricopa郡法院, 凤凰城	19台电梯和4台Schindler 9300自动扶梯
伊利诺斯州	Horseshoe 赌场, 哈蒙德	17台电梯和12台自动扶梯的保养合同
	HSBC Chicago North, 商用楼, Mettawa	11台电梯的保养合同

## 北美、中美和南美

加拿大	国际机场, 埃德蒙顿	14台电梯(包括10台Schindler 330 A)和4台Schindler 9300 AE自动扶梯以及8台Schindler 9500自动人行道
	尼亚加拉瀑布会议中心, 尼亚加拉瀑布城	5台Schindler 330 A电梯和2台Schindler 9300自动扶梯
	市中心机场扩建, 多伦多	3台Schindler 330 A电梯和5台Schindler 9300自动扶梯
	St. Joseph's医院, 哈密尔顿	7台Schindler 330 A电梯
	Bell Tower, 办公楼, 埃德蒙顿	10台高端电梯的更新改造
阿根廷	Banco de la Provincia de Buenos Aires, 银行和办公楼, 马德普拉塔	4台Schindler 9300 AE自动扶梯
	Edificio Congreso 1, 622, 住宅楼, 布宜诺斯艾利斯	3台Schindler Neolift电梯
	Edificio Obra Social del Seguro, 办公楼, 布宜诺斯艾利斯	4台Schindler Neolift电梯
	InterContinental Nordelta Buenos Aires, 酒店、住宅&SPA、住宅楼和酒店, Nordelta, 布宜诺斯艾利斯	12台电梯(包括10台Schindler 5400和2台Schindler 5300)
	Eco Berrini, 办公楼, 圣保罗	25台电梯(包括14台带Miconic 10系统的Schindler 7000、2台Schindler 5300和2台Schindler 3300、6台Schindler 300 L以及1台液压电梯)
巴西	Manhattan Square, 办公和住宅楼, 萨尔瓦多	39台电梯(包括37台Schindler 300 L和2台Schindler 3300)以及1台Schindler 9300 AE自动扶梯
	Le Parc Residential Resort, 住宅楼, 萨尔瓦多	55台电梯(包括54台Schindler 300 L和1台Schindler 3300)
	Caixa Econômica Federal, 银行和商用楼, 圣保罗	2台Schindler 300 L电梯和16台电梯的更新改造(带Miconic 10系统)
	Banco Safra, 银行和商用楼, 圣保罗	8台带Miconic 10系统的Schindler 500 L电梯和2台Schindler 300 L电梯的更新改造
	Edificio Martinelli, 办公楼, 圣保罗	12台电梯的更新改造
墨西哥	Malecón Cancún, 购物中心, 酒店, 办公、商用和住宅楼, 坎昆	20台电梯(包括11台Schindler Neolift、3台Schindler EuroLift、5台Schindler 5300和1台Schindler 330 A)以及13台Schindler 9300自动扶梯
	Samara, 购物中心, 酒店, 办公和商用楼, 墨西哥城	32台电梯(包括8台Schindler EuroLift和24台Schindler 7000)
委内瑞拉	Casa Propia, 办公楼, 巴基西梅托	5台Schindler 7000电梯和10台Schindler 9300自动扶梯
	Ciudad Center, 办公楼, 加拉加斯	18台Schindler Neolift电梯
	Plaza Mayor, 住宅楼, 巴基西梅托	10台Schindler Neolift电梯
	Sanitas, 医院, 加拉加斯	10台Schindler Neolift电梯
智利	Bi-Centenario医院, 圣地亚哥	17台电梯(包括11台Schindler 5400 AP和6台Schindler Neolift)
	Edificio Plaza Cordillera, 商用楼, 圣地亚哥	10台Schindler 5400 AP电梯:带Miconic 10系统
	Edificio de la Construcción, 商用楼, 蒙特港	4台Schindler 5400 AP电梯:带Miconic 10系统





Canada Line, 温哥华, 加拿大



Edificio Parque Araucano, 办公楼, 圣地亚哥, 智利



Racetrack, 温泉国家公园, 阿肯色州, 美国



亚太地区

澳大利亚	堪培拉国际机场, 堪培拉	24台电梯(包括11台Schindler 5400、1台Schindler 5300、5台Schindler 3100和7台Schindler 2000系列电梯)以及8台Schindler 9300 AE自动扶梯	
	Westfield, 购物中心, 悉尼	5台Schindler 2400电梯和42台Schindler 9300 AE自动扶梯	
	宜家(IKEA), 墨尔本、悉尼和布里斯班	24台电梯和8台自动扶梯的保养合同	
	Hooker House, 175 Pitt Street, 办公楼, 悉尼	8台电梯的更新改造, 带Miconic 10系统和Schindler ID系统	
	Royal North Shore Hospital, 悉尼	16台Schindler 5400电梯和5台Schindler 2000系列的电梯	
菲律宾	999 购物中心, 马尼拉	2台Schindler 5400电梯和14台Schindler 9300 AE自动扶梯	
	马尼拉酒店2期, 马尼拉	6台电梯的更新改造	
	Bangko Sentral Ng Pilipinas, 办公楼, 马尼拉	5台电梯的更新改造	
韩国	Ssangrim, 办公楼, 首尔	15台电梯(包括12台Schindler 7000和3台Schindler 5400 MRL)以及2台Schindler 9300自动扶梯	
	D-Cube City, 购物中心, 首尔	60台Schindler 9300自动扶梯	
	Shinsegae Kyongbang, 购物中心, 首尔	45台Schindler 9300自动扶梯	
	地铁5号线, 首尔	26台Schindler 9300自动扶梯	
	Hoehyun 2 <sup>nd</sup> Office, 办公楼, 首尔	14台电梯(包括12台Schindler 7000和3台Schindler 5400 MRL)以及2台Schindler 9300自动扶梯	
	Yongin U-Tower, 办公和商用楼, 京畿道	12台电梯(包括9台Schindler 7000、2台Schindler 5400和1台载货电梯)以及6台Schindler 9300自动扶梯	
	吉隆坡会议中心C座, 购物中心和办公楼, 吉隆坡	32台电梯(包括28台Schindler 7000和2台Schindler 5400)以及8台Schindler 9300 AE自动扶梯	
马来西亚	Glomac Tower, 办公楼, 吉隆坡	15台电梯(包括12台Schindler 7000和3台Schindler 5400)	
	St. Mary Residences, 住宅楼, 吉隆坡	18台电梯(包括14台Schindler 7000和4台Schindler 5400)	
	Suria KLCC Retail Centre, 购物中心, 吉隆坡	25台电梯的更新改造	
	Istana Negara, 住宅楼, 吉隆坡	14台电梯(包括8台Schindler 3400)和2台Schindler 9300 AE自动扶梯	
	Alam Avenue, 商用楼, 八打灵再也	14台Schindler 3300 AP电梯	
	泰国	Park Ventures, 酒店 and 办公楼, 曼谷	22台电梯(包括12台Schindler 7000和10台Schindler 5400)以及4台Schindler 9300 AE自动扶梯
		Sathorn Taksin的Ideo Condominium, Soi Sukhumvit 38, Soi Sukhumvit 103, Ratchaprarob 和 On-Nuch, 住宅楼, 曼谷	29台电梯(包括11台Schindler 7000和18台Schindler 3400)
Rama 2的Smart Condominium, 住宅楼, 曼谷		17台Schindler 3300 AP电梯	
The Novotel Platinum 酒店, 曼谷		12台电梯(包括4台Schindler 7000和8台Schindler 5400)以及10台Schindler 9300 AE自动扶梯	
Supreme, 购物中心和办公楼, 曼谷		6台Schindler 5400电梯和8台Schindler 9300 AE自动扶梯	
Siam Square Car Park, 街区L, 曼谷		6台Schindler 5400电梯和10台Schindler 9300 AE自动扶梯	
新加坡		滨海湾金融中心2期, 办公楼	42台电梯(包括34台Schindler 7000和3台Schindler 5400)以及4台Schindler 9300 AE自动扶梯
	Serangoon Central Mall, 购物中心	16台电梯(包括6台Schindler 5400)和61台Schindler 9300 AE自动扶梯	
	CREATE – 卓越研究与科技企业园区	20台电梯(包括7台Schindler 7000和13台Schindler 5400)以及2台Schindler 9300 AE自动扶梯	
	Mi Casa Condominium, 住宅楼	20台电梯(包括18台Schindler 3400)	
	Fragrance, Kerong Lane, 住宅楼	15台Schindler 3100电梯	

## 亚太地区

新西兰	Mount Eden Prison, 奥克兰	12台电梯(包括5台Schindler 5400和7台Schindler 2500)
	Britomart East, 办公楼, 奥克兰	13台电梯(包括8台Schindler 5400带Schindler ID系统和2台Schindler 5400 MRL、1台Schindler 5400和2台Schindler 3300 AP)以及2台Schindler 9300 AE自动扶梯
	Christchurch Civic Center, 办公楼, 基督城	3台Schindler 5400电梯, 3台Schindler 5400电梯的更新改造以及2台Schindler 9300 AE自动扶梯
印度尼西亚	Living World, 购物中心, 丹格朗	22台Schindler 9300 AE自动扶梯
	Gedung Vihara Buddha Tzu Chi Indonesia, 社区建筑, 雅加达	13台电梯(包括2台Schindler 3300 AP和11台Schindler 5400)
	Tamara Centre Building, 办公和商用楼, 雅加达	6台电梯的更新改造
越南	Saigon M&C Tower, 办公楼, 胡志明市	25台电梯(包括18台Schindler 7000和6台Schindler 5400)以及10台Schindler 9300 AE自动扶梯
	Hanoi Habico Tower, 办公楼, 河内	22台电梯(包括16台Schindler 7000和5台Schindler 5400)以及12台Schindler 9300 AE自动扶梯
	警务部总部, 办公楼, 河内	10台Schindler 7000电梯
中国大陆地区	美好愿景, 住宅楼, 沈阳	129台电梯(包括87台Schindler 3300 AP和41台Schindler 300 C)
	卢湾CBD中央商务区, 购物中心, 酒店, 办公和住宅楼, 上海	51台电梯(包括25台Schindler 7000和26台Schindler 5400 AP)以及34台Schindler 9300 AE自动扶梯
	恒隆市府广场, 办公楼, 沈阳	31台电梯(包括27台Schindler 7000)
	清河新城, 商用和住宅楼, 北京	135台电梯(包括129台Schindler 300 C和6台Schindler 5400 AP)以及12台Schindler 9300 AE自动扶梯
	新世界服装城, 无锡	55台电梯和104台自动扶梯的保养合同
	中国国家馆、世博轴, 2010世博园, 上海	90台Schindler 9300 AE自动扶梯、2台Schindler 9700自动扶梯以及3台Schindler 9500自动人行道
	翠湖绿洲, 住宅楼, 佛山	140台Schindler 3300 AP电梯
中国香港地区	马鞍山77区, 住宅楼	25台Schindler 3400电梯
	唐人新村, 住宅楼	53台电梯(包括51台Schindler 3300 AP和2台Schindler 5400)
	太子大厦, 办公楼	15台电梯的更新改造, 包括Schindler ID系统
	将军澳日出康城二批三期, 住宅楼	18台Schindler 7000电梯
	将军澳医院扩建工程	14台电梯(包括10台Schindler 7000和1台Schindler 5400)以及8台Schindler 9300 AE自动扶梯
	车公庙站住宅, 住宅楼	28台电梯(包括21台Schindler 7000和7台Schindler 5400)
	赤鱲角新民航署总部, 办公楼	20台电梯(包括15台Schindler 5400)和4台Schindler 9300 AE自动扶梯
	上环市政大厦, 政府大楼	9台电梯的更新改造
	油塘商场四期重建计划, 购物中心	11台电梯和33台Schindler 9300 AE自动扶梯
中国台湾地区	家乐福楠梓店, 购物中心, 高雄	12台Schindler 9500自动人行道
	基泰汐止, 住宅楼, 台北	9台Schindler 3300 AP电梯
	经纬中心, 办公楼, 台北	10台电梯的更新改造

城东志，办公楼，香港，中国



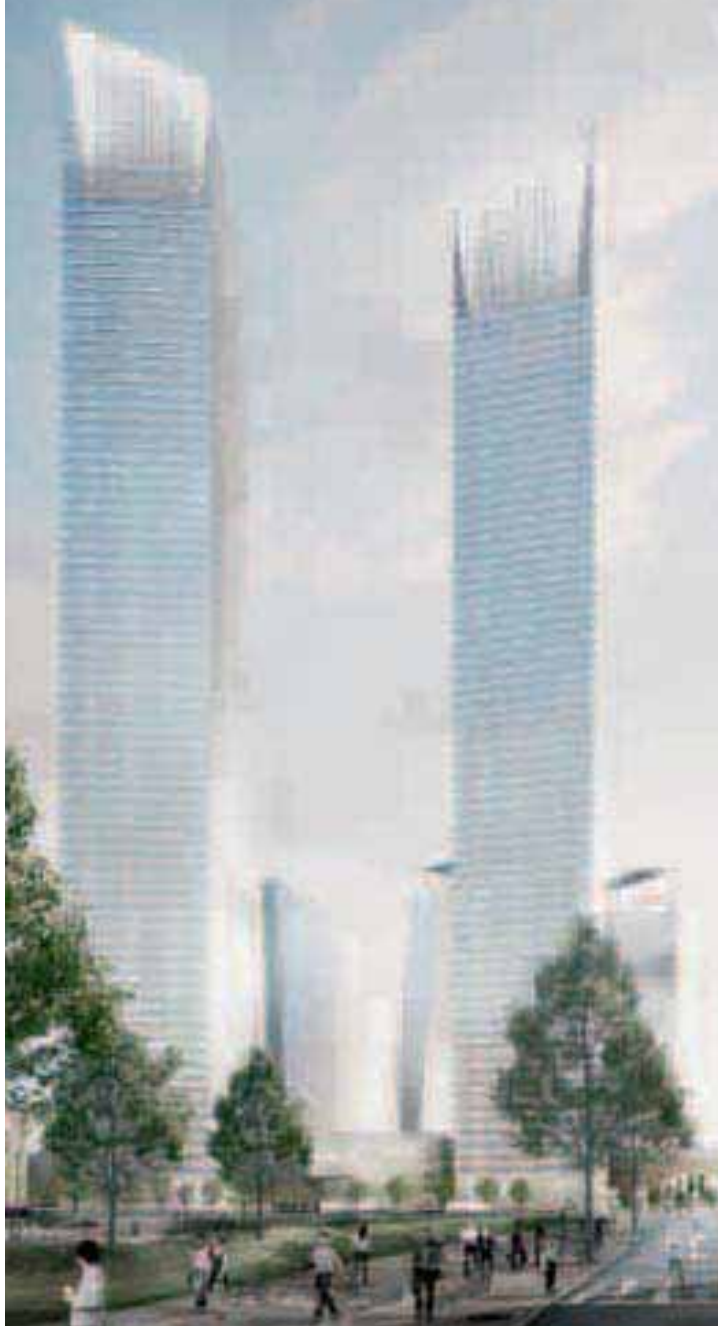
City Tower，办公楼，雅加达，印度尼西亚



国际机场，堪培拉，澳大利亚



恒隆市府广场，办公楼，沈阳，中国



Ssangrim，办公楼，首尔，韩国



金沙万瑞，办公楼，成都，中国



Cyberworld Towers，办公楼，曼谷，泰国



世博轴和中国馆，上海，中国



近东、中东、印度和非洲

阿拉伯		
联合酋长国	Zayed University, 阿布扎比	42台电梯 (包括22台Schindler 5400、19台Schindler 2400和1台Schindler 2600) 以及4台Schindler 9300自动扶梯
	Al Ain Mall, 购物中心, 艾恩	10台Schindler 5400电梯、22台Schindler 9300自动扶梯以及4台Schindler 9500自动人行道
	Shining Tower, 办公和住宅楼, 阿布扎比	16台电梯 (包括10台Schindler 7000和6台Schindler 5400)
埃及	Zaharat El Obour, 住宅楼, Obour City	38台Schindler 3100电梯
	City Stars, 办公楼 A8, 开罗	5台Schindler 7000电梯和4台Schindler 9300自动扶梯
	Ocean Blue, 酒店和度假村, 埃因苏赫纳	35台Schindler 3300电梯
	Hyatt Heights, 住宅楼, 新开罗	24台Schindler 3100电梯
	Crown Plaza, 酒店, 沙姆沙伊赫	15台电梯 (包括2台Schindler 5400和13台Schindler 3400)
俄罗斯	格林威治, 购物中心, 叶卡捷琳堡	15台电梯 (包括3台Schindler 5400、10台Schindler 3300和2台Schindler 2600) 以及26台Schindler 9300自动扶梯
肯尼亚	Delta Corner, 商用楼, Westlands, 内罗毕	8台Schindler 5400电梯
	Delta Centre, 商用楼, Upperhill, 内罗毕	5台Schindler 5400电梯
黎巴嫩	Cedars 3, 住宅楼, 阿什拉菲耶	2台Schindler 100 P MRL电梯
	Monteverde Hills, 住宅楼, Mansourieh	3台Schindler 3300电梯
	Invesco酒店, Maameltein	3台电梯 (包括1台Schindler 3300和1台Schindler 100 P MRL)
	Snow Loft, 住宅楼, Kfarzebian	9台Schindler 3300电梯
	Haigazian 大学, Hamra	1台Schindler 3300电梯
摩洛哥	穆罕默德五世机场第一候机楼, 卡萨布兰卡	10台Schindler 5400电梯、4台Schindler 2600电梯、25台Schindler 9300 AE自动扶梯以及4台Schindler 9500自动人行道
	Janat Azaitoun, 住宅楼, 马拉喀什	60台Schindler 3300电梯
	Bahia Golf Beach, 住宅楼, 本苏莱曼	48台Schindler 3300电梯
南非	The Zone, 购物中心, 约翰内斯堡	12台Schindler 5400 AP MRL电梯和10台Schindler 9300自动扶梯
	Sandton Eye, 购物中心、酒店、办公和住宅楼, 约翰内斯堡	11台电梯 (包括7台Schindler 5400 AP MRL、3台Schindler 5400和1台Schindler 2400) 以及4台Schindler 9300 AE自动扶梯
	The Villa Mall, 购物中心, 比勒陀利亚	17台电梯 (包括15台Schindler 5400 AP MRL和2台Schindler 2400) 以及36台Schindler 9300 AE自动扶梯
	Crystal Towers, 办公楼、公寓和酒店, 开普敦	14台Schindler 5400 AP MRL电梯
	Lynnwood Bridge, 办公楼, 比勒陀利亚	12台Schindler 5400 AP MRL电梯和2台Schindler 9300 AE自动扶梯
	Mall of the North, 购物中心, 比勒陀利亚	15台Schindler 5400 AP MRL电梯
	Brits 医院, 比勒陀利亚	12台电梯 (包括8台Schindler 5400、2台Schindler 5400 AP MRL和2台Schindler 2500)

## 近东、中东、印度和非洲

塞内加尔	Blaise Diagne 国际机场, 第一候机楼, 达喀尔	7台Schindler 5400电梯和6台Schindler 9300自动扶梯	
土耳其	Kadıköy-Kartal, 众多站, 伊斯坦布尔	67台电梯 (包括59台Schindler 2400和8台Schindler 5400) 以及 272台自动扶梯 (包括268台Schindler 9300 AE和4台Schindler 9700)	
	Kartal law courts, 伊斯坦布尔	99台电梯 (包括50台Schindler 3300 AP、32台Schindler 5400和 17台杂物电梯) 以及48台Schindler 9300 AE自动扶梯	
	Ağaoğlu My City, 住宅楼, 伊斯坦布尔	60台Schindler 3300电梯	
	Tepe Prime, 办公楼, 安卡拉	16台电梯 (包括15台Schindler 5400 AP) 和4台Schindler 9300 AE自动扶梯	
	Skyport, 住宅楼, 伊斯坦布尔	8台电梯 (包括5台Schindler 5400 AP和3台Schindler 3300)	
	Demirören Mall, 购物中心, 伊斯坦布尔	14台Schindler 9300 AE自动扶梯	
	Kuzu Construction-Spradon Quartz, 住宅楼, 伊斯坦布尔	39台电梯 (包括15台Schindler 5400和24台Schindler 3300)	
	以色列	Ichilov Cardiologic, 医院, 特拉维夫	12台Schindler 7000电梯
	G Tel Aviv Tower, 住宅楼, 特拉维夫	4台Schindler 7000电梯	
	Karden Office Tower, 商用楼, 特拉维夫	7台电梯 (包括5台Schindler 7000和2台Schindler 5400)	
	Flextronics Industrial, 商用楼, Migdal Haemek	7台电梯 (包括2台Schindler 2400和5台Schindler 2600)	
印度	加尔各答机场	24台电梯 (包括10台Schindler 100 P和14台Schindler 5400) 以及 20台Schindler 9300自动扶梯和16台Schindler 9500自动人行道	
	钦奈机场	41台Schindler 5400电梯和12台Schindler 9300 AE自动扶梯	
	德里地铁 (DAMEL)	53台Schindler 9700自动扶梯	
	Sachivalaya Complex, 商用楼, 艾哈迈达巴德	29台Schindler 5400电梯的更新改造	
	Lanco Hills, 商用楼, 海德拉巴	34台Schindler 5400电梯	
	HDIL, 住宅楼, 孟买	63台Schindler Easy电梯	
	Naman, 商用楼, 孟买	12台电梯 (包括4台Schindler 7000、6台Schindler 5400和 2台Schindler 3300 AP)	
		Godrey IT Park II, 孟买	21台Schindler 5400电梯

国际机场，加尔各答，印度



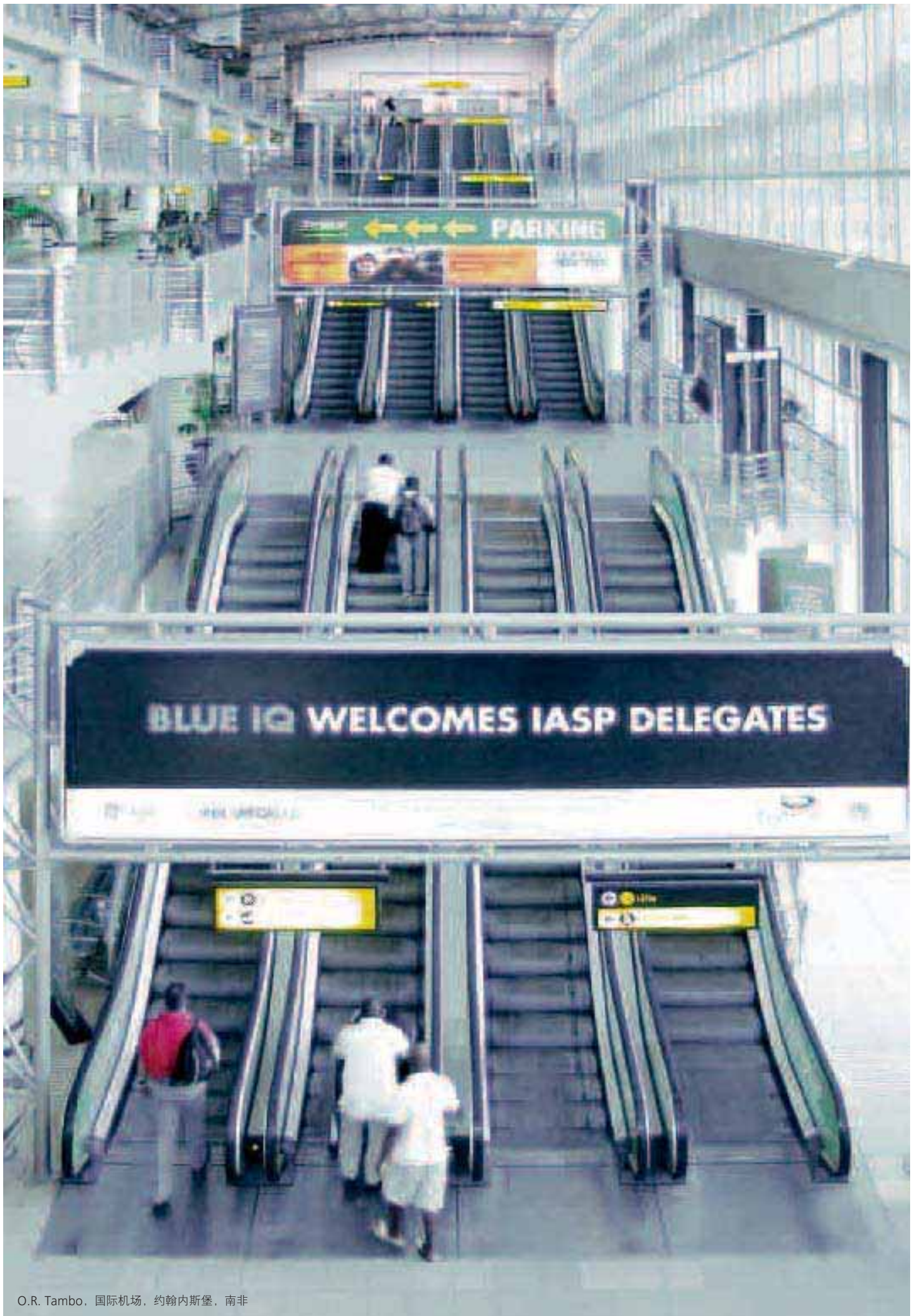
Tulip Africa Centre, Mombasa Road,  
商用楼，内罗毕，肯尼亚



Bahrain Financial Harbour (BFH), 巴林金融港，麦纳麦，巴林







O.R. Tambo. 国际机场, 约翰内斯堡, 南非

1 2 3  
**4** 5 6  
7 8 9  
0

ALSO

## ALSO 集团

### 尽管有特殊摊销费用，利润仍达1 500万瑞士法郎

尽管市场环境低迷，且停用GNT品牌带来了1 500万瑞士法郎的特殊摊销费用，但ALSO成功扭转了2008年1 100万瑞士法郎的亏损，于2009年获得了1 500万瑞士法郎的净利润。

2009年，全球金融危机对欧洲影响巨大，IT领域受到的打击尤其严重。在ALSO服务的所有国家，行业销售值比2008年都有所下滑。

就ALSO持续经营的业务而言，其合并净销售额减少了9%（以当地货币计算，减少了5%），至44.1亿瑞士法郎（2008年：48.51亿瑞士法郎），这反映了萎靡的市场状况以及选择性的销售策略。ALSO决定从2009年年末开始停止GNT品牌的使用，因而产生了1 500万瑞士法郎的一次性摊销费用。

因此，持续经营的业务产生了4 000万瑞士法郎的营业利润，较2008年的5 600万瑞士法郎相比降低了28%。如果除去摊销费用，虽然净销售额有显著下滑，但与前一年相比，持续经营的业务产生的营业利润只是略有降低，而其占净销售额的百分比将会有所上升。

总体而言，2009年ALSO净利润为1 500万瑞士法郎。因对流动资产进行了有针对性的管理，总资产减少了6 500万瑞士法郎，降至8.12亿瑞士法郎。产权比率上升至24%。

基于不同的报告结构和冲销作用，ALSO报告的个别数值和百分率可能有微小差别。

#### 瑞士/德国市场强劲反弹

与2008年相比，2009年瑞士/德国市场的IT产品需求量以金额计算下滑了10-15%。而ALSO通过德国市场的增长成功抵消了瑞士市场的净销售萎缩，两国的净销售额共计30.66亿瑞士法郎，保持了2008年的水平。凭借利润率的提高以及系统化的成本管理，ALSO营业利润增长了26%。

#### 北欧/东欧市场成绩骄人

就金额而言，北欧/东欧市场的IT产品需求量受到巴尔干市场经济下滑和芬兰市场急剧萎缩的影响。该地区市场（瑞典和波兰除外）的净销售额下降了22%，仅为13.44亿瑞士法郎（2008年：17.31亿瑞士法郎）。但是，由于对成本结构进行了系统化的调整，并实现了价格优化，ALSO部分地抵消了利润率的下滑。

#### ERP系统更新

从2010年开始，ALSO将逐渐整合集团内的IT平台，以持续削减IT运营成本。在第一阶段，即2010年到2012年，GNT公司将迁移至SAP平台。在此期间将牵涉到大量资本支出。在自2012年开始的第二阶段，计划对瑞士和德国的子公司进行同样的迁移。

## 展望

### ALSO 集团

2010年经济将缓慢复苏，IT业前景更为乐观。个人消费无太大可能实现大幅增长，或将停滞于2009年的水平，因为高失业率仍将上升。而各公司可能在2010年对现有的陈旧IT基础设施进行更新。总而言之，业界预计2010年将实现增长——至少在设备数量上是如此。

ALSO将在新的一年内专注于进一步改进盈利状况，并巩固其欧洲市场的地位。ALSO预计集团净销售额将保持不变，维持在约45亿瑞士法郎的水平，排除不确定因素，净利润在2010年有望大幅上升。

详情请参见ALSO年报。

1 2 3  
4 **5** 6  
7 8 9  
0

# 企业公民责任

每天，迅达的电梯和自动扶梯产品在世界各地为9亿多人提供运输服务，同时也运送着各种各样的物品。公司的长远成功在很大程度上取决于能以市场为导向在赢利的前提下满足市场对安全、舒适和高效移动解决方案的需求。迅达在这方面做得越成功，迅达的客户、员工、股东和其他各利益相关方就越能得利。迅达的企业公民责任行动彰显了公司应如何在社会中扮演其角色，并尽到其对各利益相关方和环境保护应尽的责任。

## 专门的企业公民责任网站

从2000年开始，迅达就在年报中记录其在环保方面的表现，主要体现在产品生态学领域。到2005年，迅达更是将记录范围扩展到了经营生态学数据，以及指导其经营活动的具体原则和价值理念。此外，迅达还详细阐述了其履行社会责任的具体途径和方法。

为避免因使用纸张和运输而对环境造成不必要的影响，迅达决定推出专门的网站来公布这方面的具体信息并及时更新。网站地址为：

[www.schindler.com/corporatecitizenship](http://www.schindler.com/corporatecitizenship)

网站对以下课题均有详述：

## 环境

电梯和自动扶梯的平均设计使用寿命为30年。从产品生态学的角度看，由于电梯的使用寿命较长，其对环境的影响主要发生在电梯的运行过程而非制造过程。因此，在开发新的电梯和自动扶梯产品时，主要的目标就是要保证新产品相较被更新换代的旧产品有更佳的能源和材料效率。

公司的经营生态学绩效指标显示，迅达对环境产生的影响的60%来自其全球范围内使用的1.2万多辆服务车辆。因此，公司特别注意通过优化运输路线和日程以及采购环保型车辆来减少燃料的消耗。

### 安全

迅达4.3万名员工以及每天使用迅达产品的9亿乘客的安全是公司责任的核心。因此，我们的质量和安全标准不仅适用于我们的产品，更贯通在公司的各个部门和环节。迅达绝不希望也绝不容许在安全方面有任何妥协，因此很早就建立了全面的内外部风险和安全管理体体系。

### 员工

迅达始终认为，积极的员工队伍是满足客户需求和确保业务成功的先决条件。因此，公司致力于成为业内优秀人才首选的雇主。公司推行了一系列措施来吸引和挽留优秀人才并不断提升其技能水平，这些措施包括营造健康安全的工作环境、提供年度培训和发展机会、以及对员工在政治、文化和慈善方面的行动给予支持。

### 价值观和社会责任

迅达的愿景是“以服务领先市场”。因此，迅达这个品牌名称就包含了服务客户和绝对诚信的涵义。

1997年，迅达成为欧洲电梯行业第一家推行员工行为准则的企业。该行为准则要求迅达在全球130多个国家的管理人员和普通员工都应遵守职业道德和相关法规。公司为此还设置了专职的合规经理来监督行为准则的执行和遵守情况，而这些合规经理直接向董事长任命的审计委员会汇报。

迅达随后还签署了世界经济论坛(WEF)的“反贪污伙伴倡议”(PACI)，该倡议旨在全球范围内消除所有形式的贪污和贿赂行为。



能源消耗正持续攀升，降低能源消耗是当今世界面临的最重要的挑战之一，方兴未艾的“绿色”建筑浪潮正体现了降低能耗的要求。因此，电梯的能耗已成为众多地产开发商和物业管理商越来越关注的话题。

迅达早在1999年就开始展开全面的分析研究。研究显示，迅达产品对环境最主要的影响在于电梯运行期间消耗的能源。研究得出的结果和由此引申出的系统化程序早已运用到产品的开发流程中。

## 环保型迅达电梯

广泛运用于全球各地的摩天大楼和高层建筑中的Schindler 7000高端电梯充分体现了在电梯的生产过程中对生态需求的考虑。

生产该产品时，迅达优先采用了新型材料，这些新型材料较早期产品线使用的材料对环境的影响更小，且在报废时可进行生态无害处理。在Schindler 7000高端电梯上，迅达开发了重量大大轻于普通电梯的零部件，优化了电梯轿厢照明以及其他电子待机功能的能耗，并且在电梯运行时进行能源回收，这些都使得该型号的电梯节省了大量的能耗。此外，迅达革命性的目的楼层选择控制系统也优化了建筑内部的交通流量，并明显减少了乘客在高峰时段的电梯乘坐时间。

有关环境详细数据的资料可来函索取。这些数据充分展示了Schindler 7000高端电梯在建筑内部交通方面对环保做出的重要贡献。

详情请登录

[www.schindler.com/corporatecitizenship](http://www.schindler.com/corporatecitizenship)

# 迅达大奖赛

## Schindler Award

### “行无碍 Access for All”——迅达大奖赛Schindler Award

#### 人人可享的无障碍通行

迅达大奖赛Schindler Award于2003年由迅达集团赞助推出，这是面向欧洲所有建筑专业的学生的设计大赛，参赛者须提交能体现“行无碍 Access for All”主题的设计理念。

本竞赛鼓励年轻建筑设计师打破局限于建筑的形式、照明和材料等方面的思路，转而关注最终使用他们设计的建筑和空间的各类人群的需求，以此提高年轻建筑设计师对建筑的无障碍出入性的意识。竞赛的目标在于有针对性地改善楼宇、火车站、航站楼以及医院等建筑，换言之，为不同年龄、不同健康和身体状况的人们提供畅通无阻的移动解决方案。

迅达大奖赛Schindler Award为欧洲新生代建筑设计师的设计作品提供了接受专业评委评估的绝佳机会。所有欧洲大学建筑系或建筑学院本科四年级学生和硕士研究生都有资格参加迅达大奖赛Schindler Award的评选。

#### 2010年迅达大奖赛Schindler Award 2010 ——柏林奥林匹克公园

迅达从2009年9月开始接受2010年大赛的参赛申请。

评委会在与柏林参议会协商后，选择了柏林的温布尼森林剧场作为竞赛主题。年轻建筑设计师面临的挑战是要将这块位于柏林奥林匹克公园西侧的区域变成富有吸引力和无障碍的运动休闲公园。所有参赛选手都必须重新设计该区域，包括运动设施、室外体育场和停车区域，并新增一条通往附近地铁站的无障碍通道。

有关2010年迅达大奖赛Schindler Award 2010以及往届竞赛(布鲁塞尔2003/2004，巴黎2005/2006和维也纳2007/2008)的更多信息，请登录[www.schindleraward.com](http://www.schindleraward.com)。

右：2008年迅达大奖赛Schindler Award 2008颁奖典礼照片



1 2 3  
4 5 **6**  
7 8 9  
0

# 财务状况概览

# 集团财务报表概要

1 2 3  
4 5 **6**  
7 8 9  
0

财务状况概览

## 损益表

单位: 百万瑞士法郎	2009	2008	2007	2006	2005
营业收入	12 691	14 027	13 835	11 106	8 870
总营运成本	11 717	13 138	13 005	10 380	8 236
营业利润	974	889	830	726	634
反垄断罚款			293		
融资活动	-64	-12	-51	-25	-60
投资活动	-6	1	-	10	-2
税前利润	904	878	486	711	572
税款	251	244	208	200	171
净利润	653	634	278	511	401
迅达控股有限公司股东权益	625	615	254	488	377
少数股东权益	28	19	24	23	24

## 资产负债表 (截至12月31日)

单位: 百万瑞士法郎	2009	2008	2007	2006	2005
流动资产	5 103	4 956	4 927	4 917	3 909
非流动资产	1 977	1 855 <sup>1</sup>	2 214	2 359	2 140
总资产	7 080	6 811	7 141	7 276	6 049
流动负债	3 466	3 726	3 827	3 744	3 004
非流动负债	1 093	1 049 <sup>1</sup>	1 232	1 355	1 160
总负债	4 559	4 775	5 059	5 099	4 164
股东权益合计	2 521	2 036 <sup>1</sup>	2 082	2 177	1 885
迅达控股有限公司股东权益	2 412	1 925 <sup>1</sup>	1 957	2 060	1 749
少数股东权益	109	111	125	117	136
负债和股东权益合计	7 080	6 811	7 141	7 276	6 049

<sup>1</sup> 2009年财务报表追溯调整 (参见Financial Statements and Corporate Governance 2009第11页第2.2条备注)

## 现金流量表

单位: 百万瑞士法郎	2009	2008	2007	2006	2005
来自经营活动的现金流	1 052	1 062	602	476	347
来自投资活动的现金流	215	-525	-11	-288	11
来自融资活动的现金流	-624	-264	-511	-319	-296
汇兑差额	22	-45	-28	-3	35
现金和现金等价物变化	665	228	52	-134	97

# 迅达控股有限公司 财务报表概要

财务状况概览

## 损益表

单位：百万瑞士法郎	2009	2008	2007	2006	2005
集团公司收入	553	520	398	325	270
其他收入	26	44	546	26	30
<b>总收入</b>	<b>579</b>	<b>564</b>	<b>944</b>	<b>351</b>	<b>300</b>
减值、价值调整和准备金的变化	54	82	28	72	76
其他费用	34	54	42	46	47
<b>总费用</b>	<b>88</b>	<b>136</b>	<b>70</b>	<b>118</b>	<b>123</b>
<b>本年度净利润</b>	<b>491</b>	<b>428</b>	<b>874</b>	<b>233</b>	<b>177</b>

## 资产负债表（截至12月31日）

单位：百万瑞士法郎	2009	2008	2007	2006	2005
流动资产	1 135	1 219	1 052	711	759
非流动资产	1 604	1 604	1 615	1 274	1 328
<b>总资产</b>	<b>2 739</b>	<b>2 823</b>	<b>2 667</b>	<b>1 985</b>	<b>2 087</b>
债券	—	300	300	300	600
其他负债	553	528	404	408	332
<b>总负债</b>	<b>553</b>	<b>828</b>	<b>704</b>	<b>708</b>	<b>932</b>
股本	7	7	7	7	7
参与凭证资本	5	5	5	5	5
留存收益	1 683	1 555	1 077	1 032	966
本年度净利润	491	428	874	233	177
<b>股东权益合计</b>	<b>2 186</b>	<b>1 995</b>	<b>1 963</b>	<b>1 277</b>	<b>1 155</b>
<b>负债和股东权益合计</b>	<b>2 739</b>	<b>2 823</b>	<b>2 667</b>	<b>1 985</b>	<b>2 087</b>

## 股息支付

单位：百万瑞士法郎	2009	2008	2007	2006	2005
记名股票	144 <sup>1</sup>	141	114	93	65
无记名参与凭证	97 <sup>1</sup>	97	78	66	46
<b>股息支付总额</b>	<b>241<sup>1</sup></b>	<b>238</b>	<b>192</b>	<b>159</b>	<b>111</b>

<sup>1</sup>董事会提议

### 股息政策

经董事会批准并宣布了与盈利相关的股息政策，该政策规定股息支付比例是合并净利润（不包括少数股东权益）（见第67页）的35%到45%。

集团					
单位: 百万瑞士法郎	2009	2008	2007	2006	2005
已接订单	12 865	14 479	14 116	11 720	9 445
营业收入	12 691	14 027	13 835	11 106	8 870
未计利息、税项、折旧及摊销之利润 EBITDA <sup>1</sup>	1 124	1 018	958	848	751
%	8.9	7.3	6.9	7.6	8.5
未计利息、税项及摊销之利润 EBITA <sup>2</sup>	1 028	926	865	758	657
%	8.1	6.6	6.3	6.8	7.4
息税前利润 EBIT <sup>3</sup>	974	889	830	726	634
%	7.7	6.3	6.0	6.5	7.1
反垄断罚款			293		
融资和投资活动净收入	-70	-11	-51	-15	-62
税前利润	904	878	486	711	572
净利润	653	634	278	511	401
%	5.1	4.5	2.0	4.6	4.5
反垄断罚款前净利润			571		
%			4.1		
迅达控股有限公司股东的净利润	625	615	254	488	377
现金流量 <sup>4</sup>	813	733	391	623	490
资本性支出	103	120	103	112	98
储备订单	6 341	6 396	6 752	6 024	5 005
年终员工数	43 437	45 063	45 208	43 679	40 385
股东权益合计	2 521	2 036 <sup>5</sup>	2 082	2 177	1 885
产权比率 (%)	35.6	29.9	29.2	29.9	31.2

<sup>1</sup> EBITDA: 营业利润+折旧/摊销

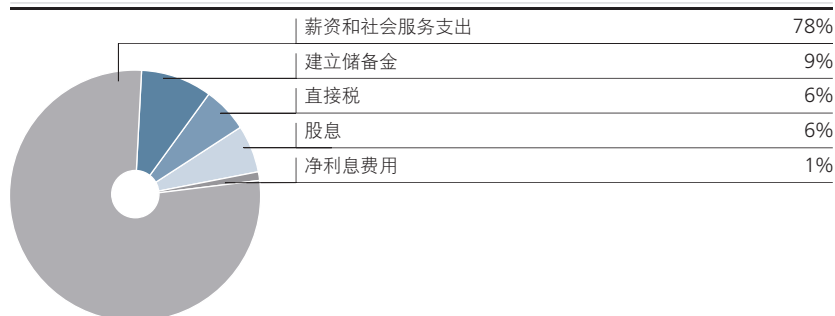
<sup>2</sup> EBITA: 营业利润+折旧

<sup>3</sup> EBIT: 营业利润

<sup>4</sup> 现金流量: 净利润+折旧/摊销+/-准备金变化

<sup>5</sup> 2009年财务报表追溯调整(参见Financial Statements and Corporate Governance 2009第11页第2.2条备注)

## 2009年度集团净增值分布



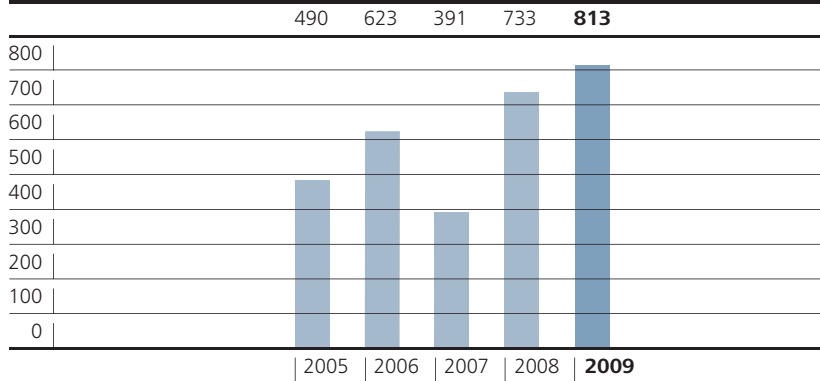
集团的总增值是特定时期内整个集团价值增加的总和。

净增值是集团的总收入减去其他公司支付所使用货品和服务的价值并减去折旧后的结果。

集团净增值的分布表明员工、政府、公司本身、股东以及其他资本提供者是如何分享这个经济总额的。

### 现金流量<sup>1</sup>

单位：百万瑞士法郎

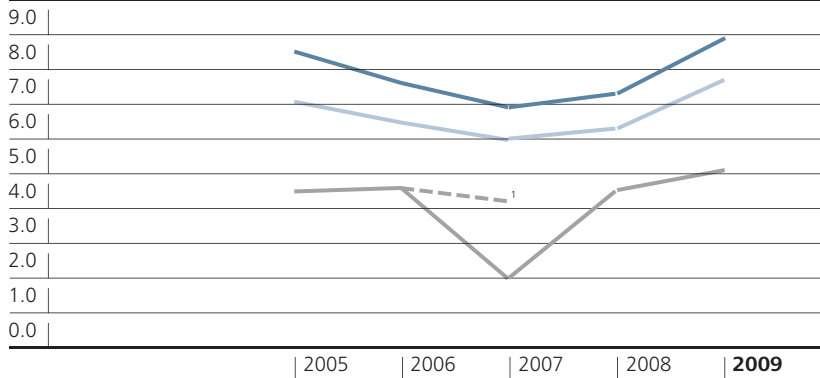


<sup>1</sup> 净利润+折旧/摊销+/-准备金变化

### EBITDA、EBIT 和净利润

占营业收入%

	2005	2006	2007	2008	2009
EBITDA	8.5	7.6	6.9	7.3	<b>8.9</b>
EBIT	7.1	6.5	6.0	6.3	<b>7.7</b>
净利润	4.5	4.6	2.0	4.5	<b>5.1</b>

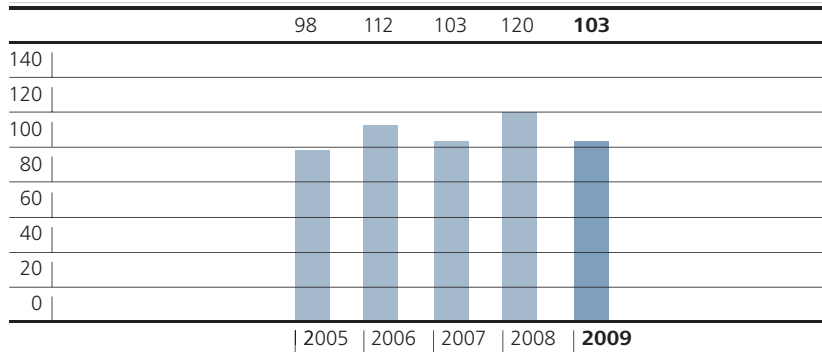


<sup>1</sup> 反垄断罚款前



### 资本支出<sup>1</sup>

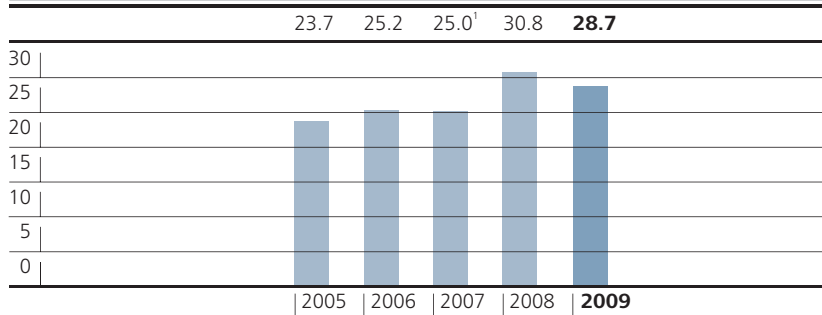
单位：百万瑞士法郎



<sup>1</sup> 包括投资性不动产

### 股本回报率

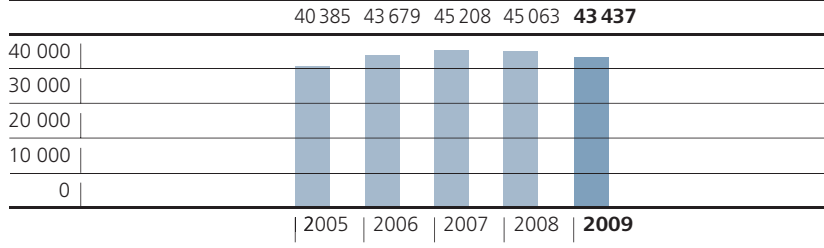
%



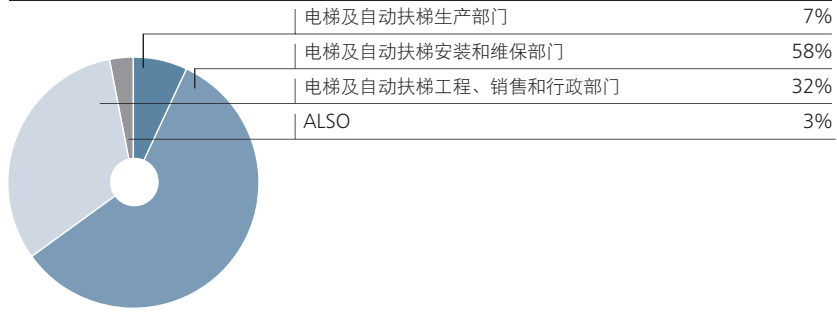
<sup>1</sup> 反垄断罚款前

### 年终员工数

人数



### 2009年各部门员工数



# 电梯及自动扶梯业务关键数据

1 2 3  
4 5 **6**  
7 8 9  
0

财务状况概览

## 电梯及自动扶梯

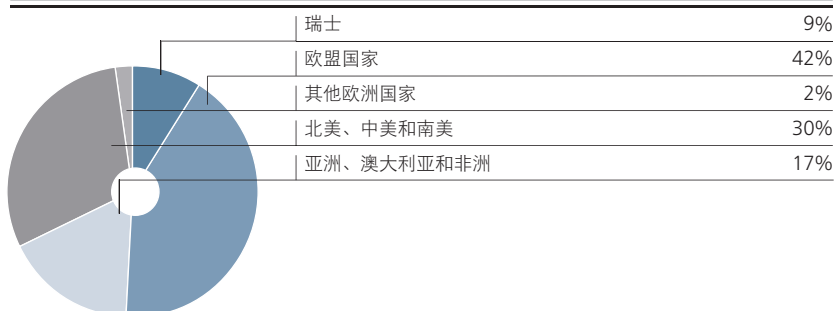
单位: 百万瑞士法郎	2009	2008	2007	2006	2005
已接订单	<b>8 418</b>	9 259	9 023	8 417	7 447
营业收入	<b>8 281</b>	8 761	8 752	7 829	6 890
未计利息、税项、折旧及摊销之利润 EBITDA <sup>1</sup>	<b>1 081</b>	1 007	917	831	745
%	<b>13.1</b>	11.5	10.5	10.6	10.8
未计利息、税项及摊销之利润 EBITA <sup>2</sup>	<b>992</b>	926	832	747	654
%	<b>12.0</b>	10.6	9.5	9.5	9.5
息税前利润 EBIT <sup>3</sup>	<b>962</b>	895	802	717	632
%	<b>11.6</b>	10.2	9.2	9.2	9.2
储备订单	<b>6 200</b>	6 291	6 602	5 911	4 980
研发	<b>109</b>	100	109	111	110
年终员工数	<b>41 962</b>	43 226	43 221	41 632	39 762

<sup>1</sup> EBITDA: 营业利润+折旧/摊销

<sup>2</sup> EBITA: 营业利润+折旧

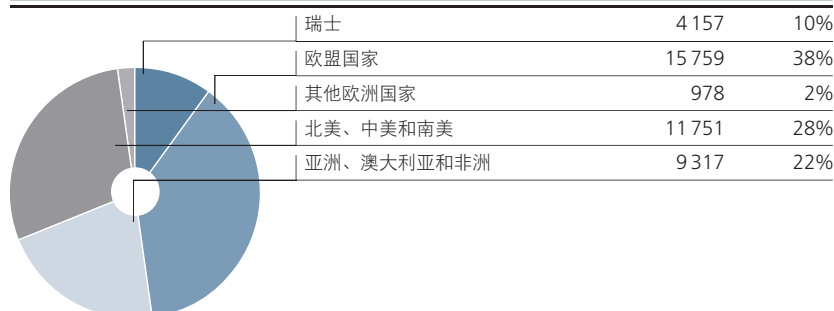
<sup>3</sup> EBIT: 营业利润

## 2009年各市场开票额



## 2009年员工数

总数: 41 962



# ALSO关键数据

## 财务状况概览

### ALSO

单位: 百万瑞士法郎	2009	2008	2007	2006	2005
已接订单	4 447	5 220	5 093	3 303	1 998
营业收入	4 410	5 266	5 083	3 277	1 980
未计利息、税项、折旧及摊销之利润EBITDA <sup>1</sup>	70	40	66	37	27
%	1.6	0.8	1.3	1.1	1.4
未计利息、税项及摊销之利润EBITA <sup>2</sup>	63	29	58	31	24
%	1.4	0.6	1.1	0.9	1.2
息税前利润EBIT <sup>3</sup>	40	24	54	29	23
%	0.9	0.5	1.1	0.9	1.2
年终员工数	1 475	1 837	1 987	2 047	623

### 持续经营业务关键数据 (不包括已关闭公司)

营业收入	4 410	4 851	4 599
息税前利润EBIT <sup>3</sup>	40	56	69
%	0.9	1.2	1.5
年终员工数	1 473	1 658	1 765

<sup>1</sup> EBITDA: 营业利润+折旧/摊销

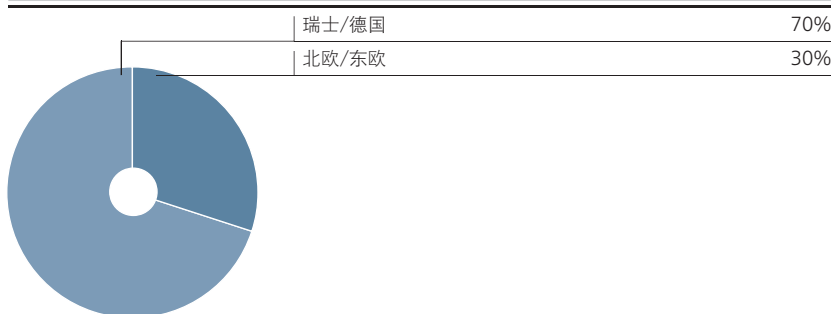
<sup>2</sup> EBITA: 营业利润+折旧

<sup>3</sup> EBIT: 营业利润

在2006年的财务报表中, GNT集团只计入了四个月(首次合并从2006年9月1日起)。

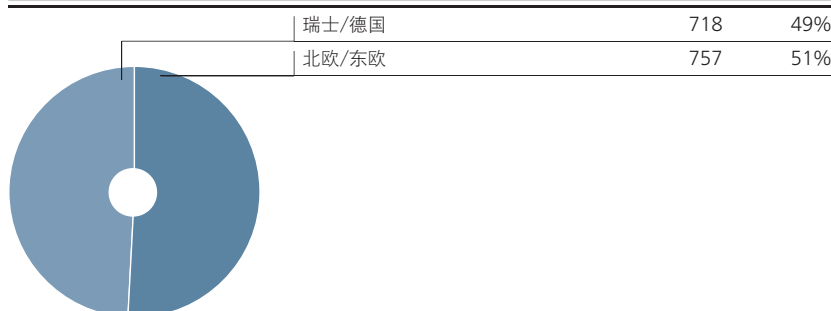
基于不同的报告结构和冲销作用, ALSO报告的个别数值和百分率可能有微小差别。

### 2009年各市场开票额



### 2009年员工数

总数: 1475



# 迅达控股有限公司关键数据

1 2 3  
4 5 **6**  
7 8 9  
0

财务状况概览

## 迅达控股有限公司

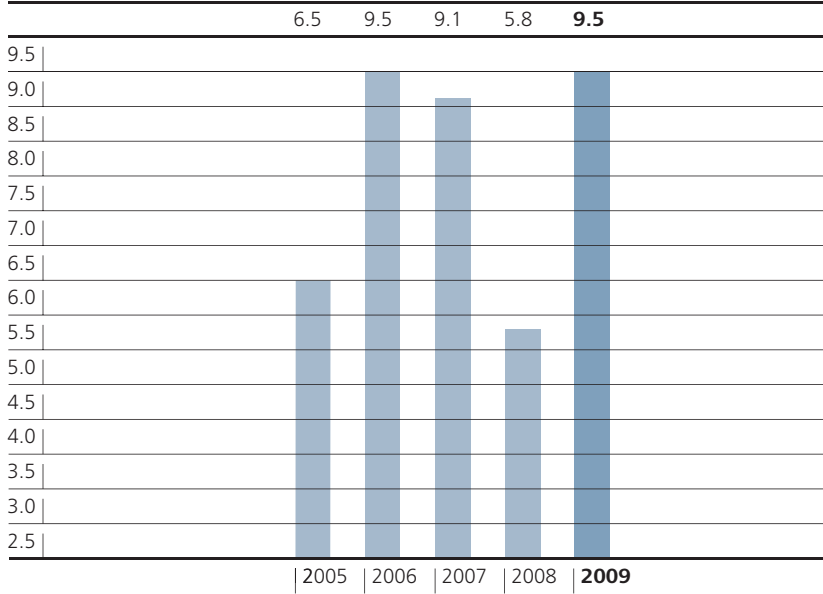
单位：百万瑞士法郎	2009	2008	2007	2006	2005
股本	7	7	7	7	7
参与凭证资本	5	5	5	5	5
股东权益	2 186	1 995	1 963	1 277	1 155
债券	-	300	300	300	600
本年度净利润	491	428	874	233	177
股息支付	241 <sup>1</sup>	238	192	159	111

<sup>1</sup> 董事会拟议

# 记名股票/无记名参与凭证 关键数据

市值(截至12月31日)

单位: 十亿瑞士法郎



## 记名股票

单位: 瑞士法郎

	2009	2008	2007	2006 <sup>1</sup>	2005
已发行的记名股票数	<b>71 776 700</b>	72 451 200	73 568 200	73 568 200	7 356 820
其库存股	<b>1 271 425</b>	2 002 896	1 799 250	829 123	102 222
面值	<b>0.10</b>	0.10	0.10	0.10	1.00
最高价	<b>79.40</b>	87.10	84.50	76.00	530.00
最低价	<b>45.80</b>	42.00	65.50	52.00	425.00
年终价	<b>78.35</b>	47.05	73.00	76.00	519.50
市盈率(12月31日)	<b>15.1x</b>	9.3x	35.8x	19.5x	17.2x

<sup>1</sup> 2006年3月27日10:1拆股后

## 无记名参与凭证

单位: 瑞士法郎

	2009	2008	2007	2006 <sup>1</sup>	2005
已发行凭证数	<b>48 609 400</b>	49 256 900	50 936 400	51 416 400	5 141 640
其库存股	<b>120 826</b>	964 458	1 633 177	1 153 433	52 956
面值	<b>0.10</b>	0.10	0.10	0.10	1.00
最高价	<b>80.60</b>	87.90	85.85	77.80	526.00
最低价	<b>47.10</b>	41.30	66.00	52.10	423.00
年终价	<b>79.65</b>	48.10	73.00	76.65	521.00
市盈率(12月31日)	<b>15.3x</b>	9.5x	35.8x	19.7x	17.3x

<sup>1</sup> 2006年3月27日10:1拆股后

### 每记名股票和无记名参与凭证的信息

单位：瑞士法郎	2009	2008	2007	2006	2005
净利润 <sup>1</sup>	<b>5.19</b>	5.05	2.04	3.90	3.02
现金流量 <sup>1</sup>	<b>6.75</b>	6.02	3.14	4.98	3.92
年终股东权益 <sup>1</sup>	<b>20.27</b>	16.21	16.16	16.75	14.17
毛股息 <sup>1</sup>	<b>2.00<sup>2</sup></b>	2.00	1.60	1.30	0.90
付息率	% <b>38.5</b>	39.6	36.4 <sup>3</sup>	33.3	29.8
市值(单位：百万瑞士法郎)	<b>9 495</b>	5 778	9 089	9 532	6 501

<sup>1</sup> 2005年的数据按2006年3月27日的10:1拆股进行调整。

<sup>2</sup> 董事会提议

<sup>3</sup> 反垄断罚款前

### 股票和证券代码

	记名股票	无记名参与凭证
彭博社	SCHN	SCHP
路透社	SCHN.S	SCHP.S
华尔莱	002463821	002463819
国际证券号码	CH0024638212	CH0024638196

记名股票和无记名参与凭证都在SIX瑞士证券交易所交易。除了不能参与年度股东大会和没有投票权外，无记名参与凭证的权利与记名股票相同。

### 大股东

截至2009年年底，迅达控股有限公司的记名股票由4 443名股东(2008年：4 197名)持有。

同一日止，Schindler和Bonnard家族，以及这两个家族的相关方在股东协议范围内持有51 026 502股迅达控股有限公司的记名股票，占商业登记在册的股本投票权的71.1%。

# 财务日志

财务状况概览

财务日志		
	2010	2011
年度业绩新闻发布会	2月18日	2月17日
迅达控股有限公司普通股股东大会	3月15日	3月15日
首个除息交易日	3月17日 <sup>1</sup>	
迅达控股有限公司付息日	3月22日 <sup>1</sup>	
中期报告发布(截至3月31日)	4月23日	4月
中期报告发布(截至6月30日)	8月17日	8月16日
中期报告发布(截至9月30日)	10月26日	10月

<sup>1</sup> 付息须报迅达控股有限公司股东大会批准。



更多关于本公司、公司产品和服务的信息，  
请参考下述联系信息：

## 迅达

迅达控股有限公司  
Seestrasse 55  
6052 Hergiswil  
Switzerland  
Telephone +41 41 632 85 50  
Fax +41 41 445 31 34

迅达管理有限公司  
Zugerstrasse 13  
6030 Ebikon  
Switzerland  
Telephone +41 41 445 32 32  
Fax +41 41 445 31 34  
email@schindler.com

[www.schindler.com](http://www.schindler.com)

## 企业推广

Barbara Schmidhauser  
首席传讯官  
迅达管理有限公司  
6030 Ebikon  
Switzerland  
Telephone +41 41 445 30 60  
Fax +41 41 445 31 44  
barbara.schmidhauser@ch.schindler.com

## 投资者关系

Barbara Zäch  
投资者关系经理  
迅达管理有限公司  
6030 Ebikon  
Switzerland  
Telephone +41 41 445 30 61  
Fax +41 41 445 31 44  
barbara.zaech@ch.schindler.com

Stephan Jud  
财务主管  
迅达管理有限公司  
6030 Ebikon  
Switzerland  
Telephone +41 41 445 31 19  
Fax +41 41 445 45 30  
stephan.jud@ch.schindler.com

## 电梯及自动扶梯

欧洲、中东、印度和非洲  
迅达管理有限公司  
Zugerstrasse 13  
6030 Ebikon  
Switzerland  
Telephone +41 41 445 32 32  
Fax +41 41 445 31 34

美国和加拿大  
迅达电梯集团  
20 Whippany Road  
PO Box 1935  
Morristown, NJ 07962-1935  
USA  
Telephone +1 973 397 65 00  
Fax +1 973 397 36 19  
[www.us.schindler.com](http://www.us.schindler.com)

拉丁美洲  
拉丁美洲代表处  
Paseo de la Reforma 350-8° Piso  
Col. Juárez  
06600 México, D.F.  
Mexico  
Telephone +5255 5080 1400/12  
Fax +5255 5207 33 36

亚太地区  
迅达管理(亚太)有限公司  
Asia/Pacific Ltd.  
40 Wenshui Road  
Shanghai 2000 72  
P. R. China  
Telephone +86 21 5665 0991  
Fax +86 21 6630 3392

## ALSO

ALSO 控股有限公司  
Seestrasse 55  
6052 Hergiswil  
Switzerland  
Telephone +41 41 630 37 37  
Fax +41 41 266 18 70  
[www.also.com](http://www.also.com)

1 2 3  
4 5 6  
7 8 9  
0

迅达集团2009年年报包括集团报告、财务报表和公司治理。

以德语原版为准。集团报告有英语、法语、西班牙语和中文译本。Financial Statements and Corporate Governance仅有德语和英语版本。

**整体责任、概念和撰文**

迅达管理有限公司  
企业推广  
Ebikon, Switzerland

**理念和图形设计**

Interbrand Zurich, Switzerland

**排版、印前作业和印刷**

德语，英语，法语，西班牙语版本  
NZZ Fretz AG  
Schlieren, Switzerland  
中文版本  
HOLLIE DESIGN  
Shanghai, China

**图象摄影**

OnRequest Images



**第一次会面就开启了友谊之门。**

“五年前，我在伊索拉碰见他和他的羊群，那是在恩加丁山区西斯湖湖畔的一座村庄。当我在给他和他的山羊写生时，他总是不断打量我，我不确定他是否会攻击我。但慢慢地，通过几次友好的交谈，我们开始越来越了解对方。”

Ueli Lüthi, "Der König von Isola", Borgonovo, 瑞士艺术家  
[www.luethi-kunstmaler.ch](http://www.luethi-kunstmaler.ch)



“每天让1.5万名顾客享受到完美的购物体验，远比看上去难得多。橱窗和柜台陈列必须能吸引眼球、又不必让人大费周章，还要保证每个人都能找到他想要的。迅达的产品运行流畅，随时提供便利，对营造完美购物体验起了至关重要的作用。这让顾客和我们都感到很满意。”

Miguel del Río Rodríguez, 西班牙奥维耶多西班牙多层购物中心管理公司Espacio Buenavista购物中心经理